



2026-06-05 | Diarienummer 5050-2026-001389

Handlingsprogram

För förebyggande verksamhet och räddningstjänst enligt lag (2003:778) om skydd mot olyckor

Handlingsprogram

Typ av dokument: Överordnande dokument	Beslutad av: Förbundsdirektionen
Diarienummer: 5050-2026-001389	Antagen av: <i>Färgelanda, 2026-03-04 §31 dnr 2025/399</i> <i>Lysekil, 2026-02-25 §10 dnr 2025-000417</i> <i>Mellerud, 2026-03-25 §14 dnr KS-2025-00512</i> <i>Munkedal, 2026-02-23 §28 dnr KS-2025-000274</i> <i>Trollhättan, 2026-03-23 §64 dnr KS 2025/1267</i> <i>Uddevalla, 2026-04-08 §59 dnr KS/2025:813</i> <i>Vänern 2026-05-20 § 81 dnr KS 2025/479</i>
Datum för beslut: 2025-12-11, § 96	Senast uppdaterad:
Relaterade styrdokument:	

Räddningstjänsten Fyrbodals

Telefon 010-705 40 00

E-post info@rtjfyrbodal.se

Webb www.rtjfyrbodal.se

Begreppsförklaring

BFS	-	<i>Boverkets författningssamling</i>
CBRN	-	<i>Kemiska, Biologiska, Radioaktiva, och Nukleära risker</i>
Civo	-	<i>Civilområde</i>
FOI	-	<i>Totalförsvarets forskningsinstitut</i>
IVPA	-	<i>Åtgärder i väntan på ambulans</i>
LBE	-	<i>Lagen om brandfarliga och explosiva varor</i>
LC	-	<i>Ledningscentral</i>
LSO	-	<i>Lagen om skydd mot olyckor</i>
MCF	-	<i>Myndigheten för civilt försvar, tidigare Myndigheten för samhällsskydd och beredskap</i>
MSBFS	-	<i>Myndigheten för samhällsskydd och beredskaps författningssamling</i>
NÄL	-	<i>Norra Älvsborgs länssjukhus</i>
OXA	-	<i>Oexploderad ammunition</i>
PDV	-	<i>Pågående dödligt våld</i>
RFBD	-	<i>Räddningstjänsten Fyrbodol</i>
RiB	-	<i>Räddningspersonal i beredskap</i>
RLS	-	<i>Räddningsledningssystem</i>
RRVG	-	<i>Räddningsregion Västra Götaland</i>
SCB	-	<i>Statistiska centralbyrån</i>
UAV	-	<i>Unmanned aerial vehicle (drönare)</i>
VMA	-	<i>Viktigt meddelande till allmänheten</i>

Innehåll

1	Inledning	1
2	Beskrivning av kommunerna	2
3	Styrning av skydd mot olyckor	4
4	Risker	7
	Övergripande beskrivning	7
	Beskrivning per olyckstyp	13
5	Värdering	24
	Övergripande värdering	24
	Värdering per olyckstyp	26
	Räddningstjänstens förmåga att hantera riskbilden	29
6	Mål	31
7	Förebyggande – förmåga och verksamhet	32
	Tillsyn enligt lagen om skydd mot olyckor	32
	Stöd till den enskilde	33
	Rengöring och brandskyddskontroll	34
	Övriga förebyggande åtgärder	34
8	Räddningstjänst – förmåga och verksamhet	35
	Övergripande beskrivning	35
	Beskrivning av förmåga per olyckstyp	42
	Ledning i räddningstjänst	50
	Samtidiga och omfattande räddningsinsatser	51
	Räddningstjänst under höjd beredskap	51
9	Uppföljning, utvärdering och lärande	53
	Uppföljning av handlingsprogram	53
	Undersökningsrapport	53
	Lärande	53
	Övrigt arbete relaterat till olycksutredningar	54

1 Inledning

Räddningstjänsten Fyrbodalen (RFBD) är ett kommunalförbund som är ansvarig för att fullgöra de skyldigheter som medlemskommunerna har enligt lag (SFS 2003:778) om skydd mot olyckor samt enligt förordningen (SFS 2003:789) om skydd mot olyckor med undantag för:

- att samordna olycksförebyggande verksamhet i medlemskommunen (1 kap. 6 §),
- att verka för att åstadkomma skydd mot andra olyckor än bränder (3 kap. 1 §), samt
- när medlemskommunen är att betrakta som enskild (2 kap.) samt att ansvaret för att samordna kommunens totala arbete för skydd mot olyckor kvarliggjer på den enskilda kommunen.

RFBD består av kommunerna Färgelanda, Lysekil, Mellerud, Munkedal, Trollhättan, Uddevalla och Vänersborg. Nedan är en karta som visar var samtliga stationer är belägna inom förbundets geografiska område.



2 Beskrivning av kommunerna

Förbundets geografiska område har en landareal på 3 636 km² och har 195 743 invånare vid årsskiftet 2024/2025. Inom förbundets område finns det flertalet vattenområden, från Vänern och Göta Älv i öster till havet och fjordar i väster.

Inom förbundet finns större verksamheter såsom petroleumraffinaderi, gasterminal, hamnverksamhet, fordonsindustri, kraftstationer, försvarsindustri, köpcenter, högskola, institutionell verksamhet i form av sjukhus, vårdanläggningar, rättsväsende, anstalter och anläggningsboenden med mera.

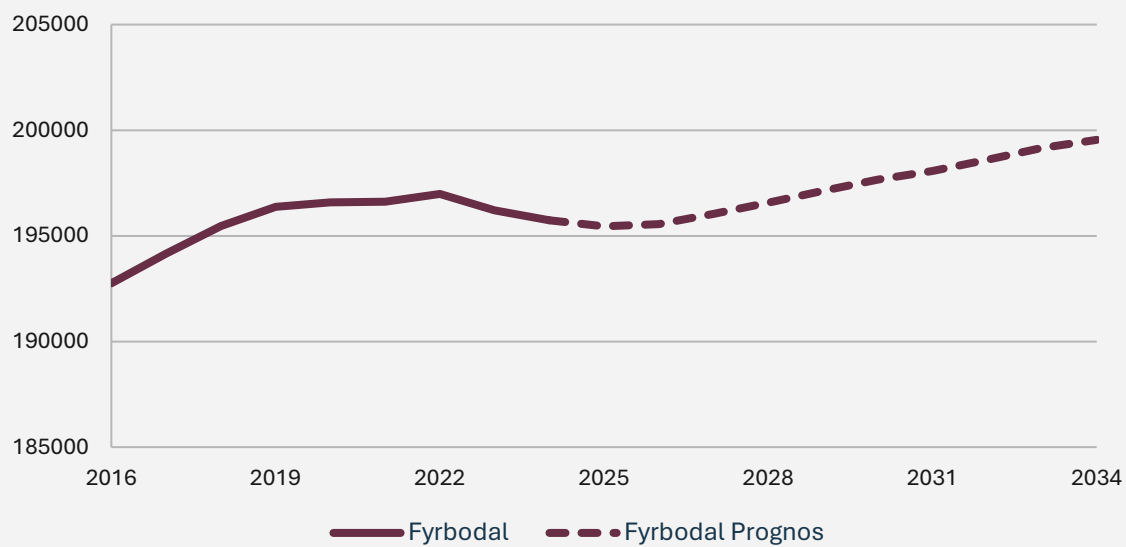
Genom förbundets geografiska område passerar flera stora trafikleder såsom Europaväg 6, Europaväg 45, och väg 172. Dessa leder genererar ett betydande trafikflöde, som ökar ytterligare under sommarmånaderna när turism och fritidsboende intensifieras. Järnvägssträckor med tillhörande tunnlar korsar också området. Utmed Göta älv finns Trollhätte kanal med flera större slussar som möjliggör sjöfart mellan Vänern och Västerhavet. Området rymmer även flera flygplatser i varierande storlek.

Götaälvdalen och Vänern har komplexa förutsättningar med flera olika intressen och risker, såsom kraftproduktion, dricksvattentäkt, naturintressen, fartygstrafik, dammar och slussar, samt geotekniska förutsättningar. Upperdalsälven och Dalslands kanal löper i förbundets norra delar och även här finns liknande förutsättningar, om än i mindre omfattning. Utöver Göta älv förekommer omfattande fartygstrafik runt förbundets kustområden, djuphamnen i Brofjorden är en av Sveriges största. Utöver denna finns även handelshamnar i Lysekil, Vänersborg, Trollhättan och Uddevalla.

Inom bland annat Lysekils kommun, finns skyddsvärda samhällen där husen är byggda i trä med korta avstånd mellan huskropparna. Det finns även ett antal bebyggda och bebodda öar utan vägförbindelse. Sommartid är förbundets kustkommuner med hav och skärgård en turisttät geografi med mycket bad- och båtliv.

Den demografiska sammansättningen i medlemskommunerna är relativt lik Sverige som helhet, framför allt i kommunerna Trollhättan, Vänersborg och Uddevalla där flest antal invånare bor. I kommunerna Färgelanda, Lysekil, Mellerud och Munkedal finns det något färre barn 0-15 år och något fler äldre personer från 65 år och uppåt jämfört med Sverige som helhet. Grafen nedan visar den prognostiserade befolkningsutvecklingen inom förbundet. Prognosen är baserad respektive kommuns befolkningsprognos om sådan finns samt Västra Götalandsregionens befolkningsprognos.

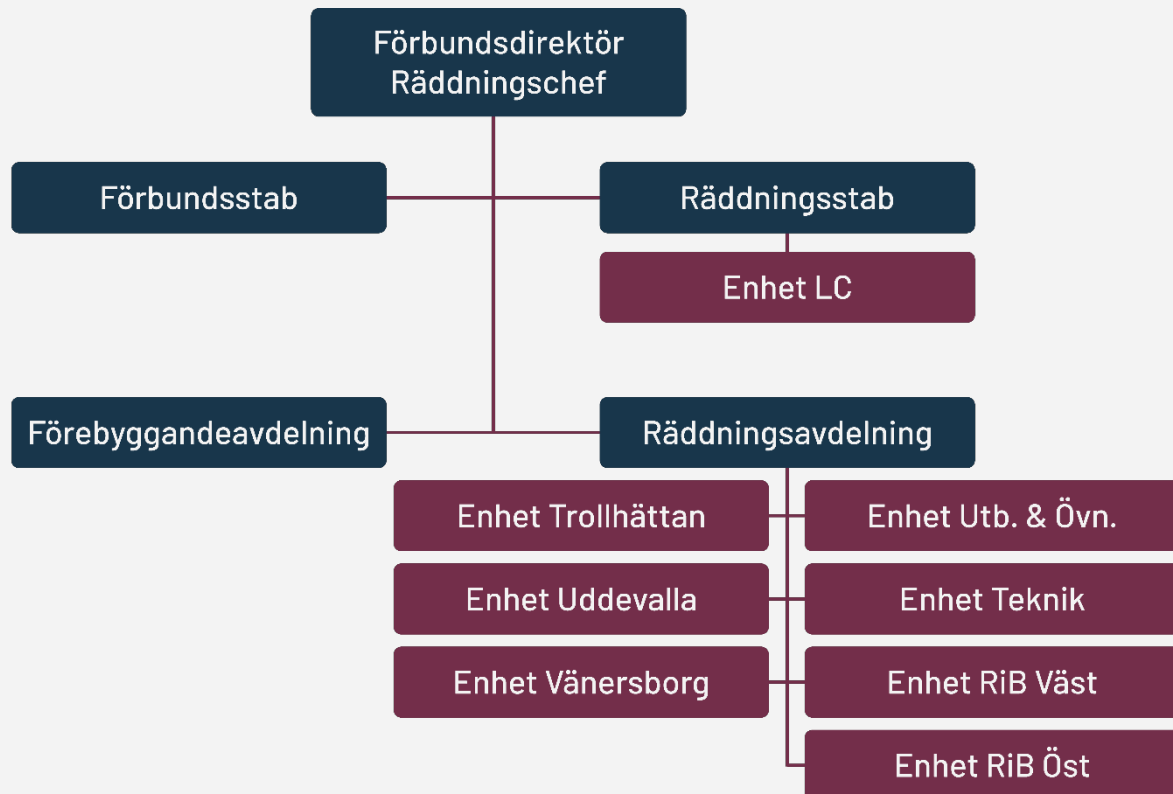
Befolkningsutveckling och prognos för Räddningstjänsten Fyrbodal



3 Styrning av skydd mot olyckor

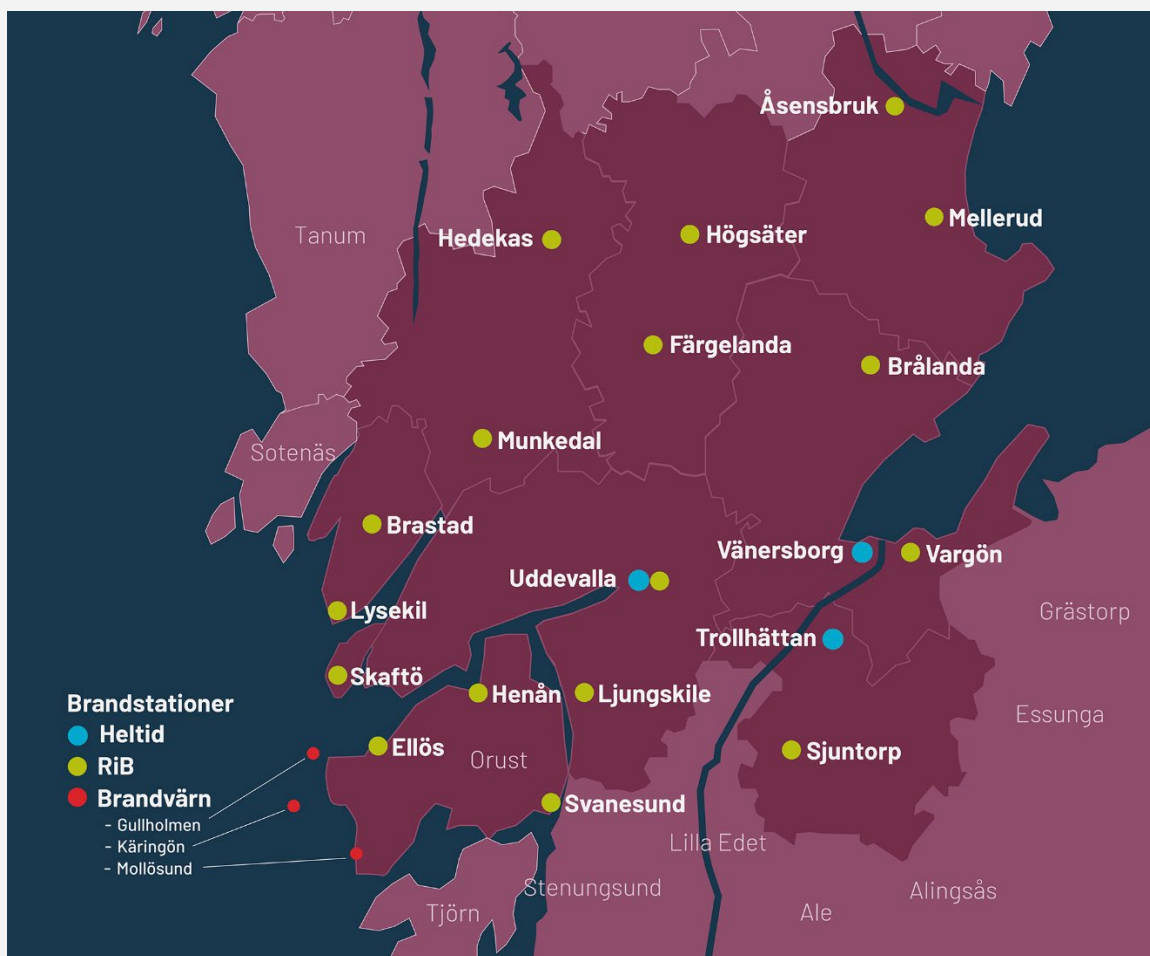
Räddningstjänsten Fyrbodals (RFBD) styrs av en direktion som består av valda ledamöter från medlemskommunerna. Direktionen består av 14 ordinarie ledamöter och 14 ersättare, där varje kommun har lika många representanter. Direktionen är ansvarig för att genomföra medlemsråd tillsammans med samtliga medlemskommuner för dialog kring genomförandet av förbundets verksamhet.

Förbundet leds av en förbundsdirektör tillika räddningschef, och organiseras enligt följande:

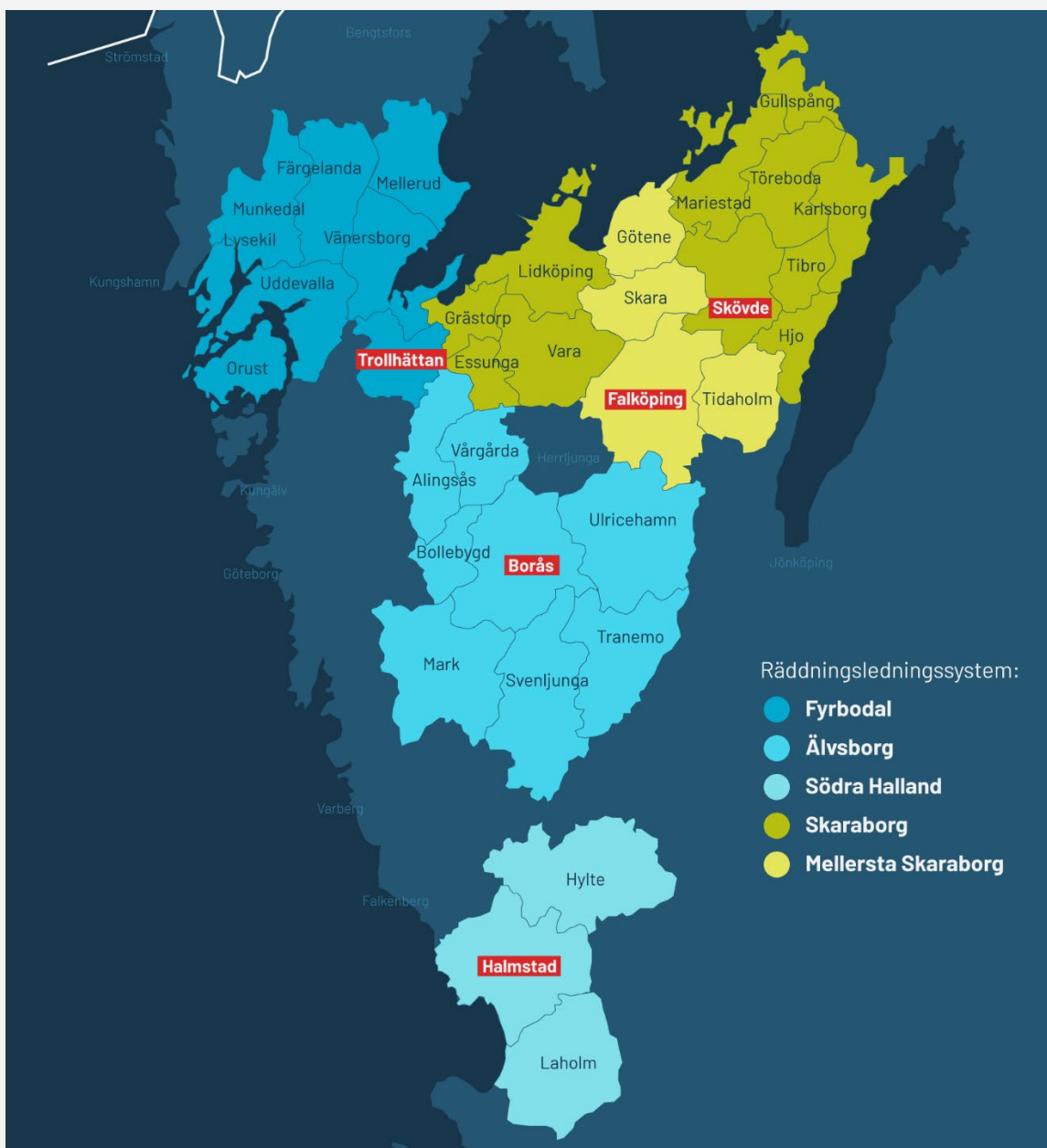


Totalt har förbundet cirka 460 anställda. Därav är cirka 300 anställda som räddningspersonal i beredskap (RiB), 100 är anställda brandmän på heltid samt 60 är anställda som dagtidspersonal. Dagtidspersonal arbetar utifrån olika roller i verksamhetens alla avdelningar.

RFBD verkar i sju kommuner och av de 16 stationerna är 3 bemannade med heltidspersonal och 14 är bemannade med RiB-anställda. Uddevalla brandstation rymmer både heltids- och RiB-styrka.



RFBD är driftansvarig för räddningsledningssystemet (RLS) Fyrbodalen och dess övergripande ledning samt ledningscentralen. Den övergripande ledningen av RLS utgår från en vakthavande räddningschef och vakthavande befäl. Dessa leder systemet, som även omfattar Orust räddningstjänst, genom räddningschefens principer och delegation.



RLS Fyrbodal är en del i Räddningsregion Västra Götaland (RRVG) som även utgörs av räddningsledningssystemen Skaraborg, Mellersta Skaraborg, Älvsborg samt Södra Halland.

4 Risker

Riskbilden inom förbundets geografiska ansvarsområde är både komplex och föränderlig. Inom det geografiska området finns både stadsbebyggelse och områden som är mer glest befolkade, därtill kust- och havsområden med hamnar och omfattande turism. Det finns höghusbebyggelse, tät trähusbebyggelse, industrier och byggnader som omfattar personintensiva och utrymningskritiska verksamheter. Därutöver finns en omfattande trafikinfrastruktur med väg-, järnvägs-, flyg- och sjötrafik. Sammantaget bidrar förutsättningarna inom förbundet till en differentierad och komplex riskbild.

Övergripande beskrivning

Förbundsområdet har stadsmiljö med varierande bebyggelsemiljö i de större tätorterna. Stora delar av Räddningstjänsten Fyrbodals (RFBD) område består av landsbygd med spridd bebyggelse. Inom vissa delar av förbundet finns en omfattande jordbruksverksamhet.

Det finns utbredd institutionell verksamhet i form av sjukvård, behovsprövade boenden eller anläggningsboende, fängelse, rättspsykiatrisk vård, domstolar och annan jämförbar verksamhet. Med dessa kommer bland annat risker för storskaliga bränder där personer inte alltid kan förväntas utrymma själva.

Inom förbundet finns områden där social oro förekommer. Med detta menas ett tillstånd som har sin grund i bristande livsvillkor och bristande tillit till offentliga aktörer. Detta kan manifesteras sig mer eller mindre tydligt och konsekvenserna är svåra att sammanfatta och överblicka.

Små och medelstora industriverksamheter finns i alla delar av förbundsområdet, medan större produktionsindustrier och industriområden är mer geografiskt begränsade till vissa delar. I Trollhättan finns Stallbacka industriområde med ett antal större industrier inom bland annat flygmotorer, återvinning, och värmeproduktion. I Vänersborg finns området Trestad center med bland annat omfattande lagerverksamhet och en större avfallsanläggning. I Uddevalla finns industrier runt om hamnområdet och i delar av tätorten. I övriga delar av förbundet finns också omfattande industri i form av exempelvis raffinaderi, gasterminal, större pappersbruk, och produktion av stål.

En samhällstrend som påverkar riskbilden är övergången till förnybar energi. Detta arbete kräver energilagringkapacitet vilket ofta utgörs av litium-jon batterier. Dessa batterier kan förekomma i allt från solcellsanläggningar på villor till storskaliga batterienergilagring på industrier. Utöver batterier pågår arbeten med förnybara drivmedel där vätgas och biogas är alternativ som utforskas. I förbundet finns en handfull tankstationer för biogasfordon och en tankstation för vätgasfordon.

En mängd av dessa verksamheter och anläggningar medför olika typer av risker, bland annat omfattande och komplexa industribränder, bränder i petroleumprodukter och utsläpp av farliga ämnen. Inom förbundets område finns även infrastruktur som har inverkan på riskbilden, exempelvis; flygplatser, järnvägsnät och järnvägstunnlar, vägtunnlar, slussleder och kanaler, dammar och transportleder för farligt gods.

De geologiska förutsättningarna innebär att delar av förbundsområdet är lokaliserat i det nationellt mest utpekade riskområdet för ras och skred. Inom förbundsområdet finns även ett antal större sammanhängande skogsområden som är svårtillgängliga. Inom vissa områden förekommer också påtagliga storm-, översvännings-, eller snöovädersrisker.

Antal räddningsinsatser per år

Räddningstjänsten larmas till omkring 2 150 händelser årligen. Larmen är fördelade mellan kommunerna enligt tabellen nedan, vilken avser händelser och uppdrag där någon uttryckande enhet från kommunal räddningstjänst kom fram till platsen.

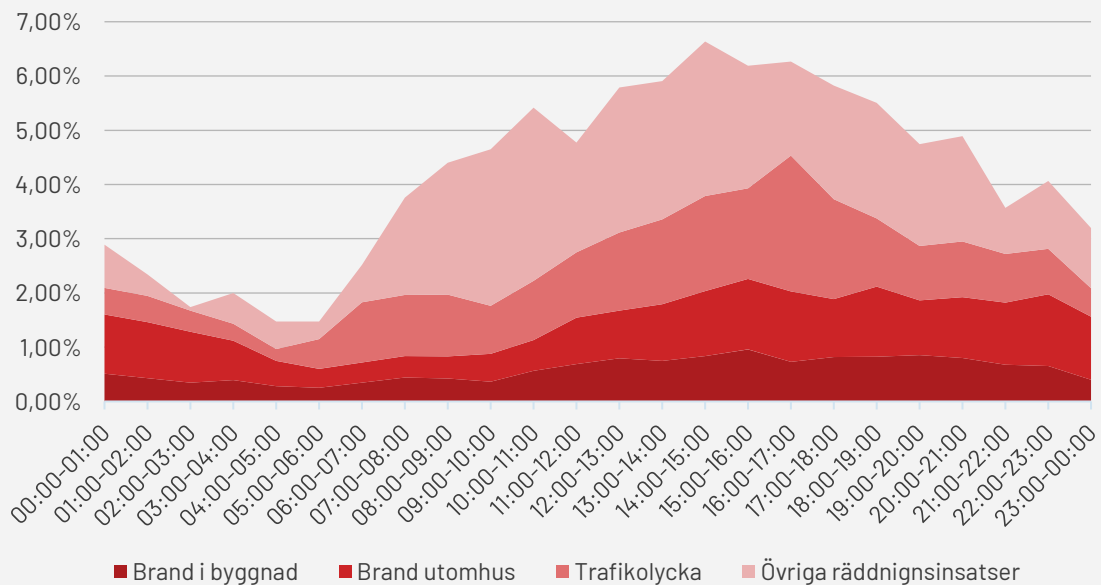
Antal händelser där minst en enhet från kommunal räddningstjänst har larmats

Beskrivning	2020	2021	2022	2023	2024
Färgelanda	66	71	88	74	72
Lysekil	203	216	190	223	205
Mellerud	110	132	116	126	111
Munkedal	189	188	197	197	193
Trollhättan	570	510	514	544	555
Uddevalla	655	610	584	574	617
Vänersborg	429	422	429	408	393
Summa	2 222	2 149	2 118	2 146	2 146

Flest händelser inträffar i Uddevalla nära följt av Trollhättan, mer än 75 % av händelserna är koncentrerade till Trestadsområdet. Över året inträffar en knapp majoritet av händelserna under sommarhalvåret med omkring 150 fler, en ökning mot vinterhalvåret på 14 %. Kommunen med överlägset störst ökning sommartid är Lysekil med en ökning på 69 % jämfört med vinterhalvåret. Vänersborg och Trollhättan ser ökning på 20 % respektive 10%, övriga kommuner ser mindre skillnader på mellan 5 % och -2 %.

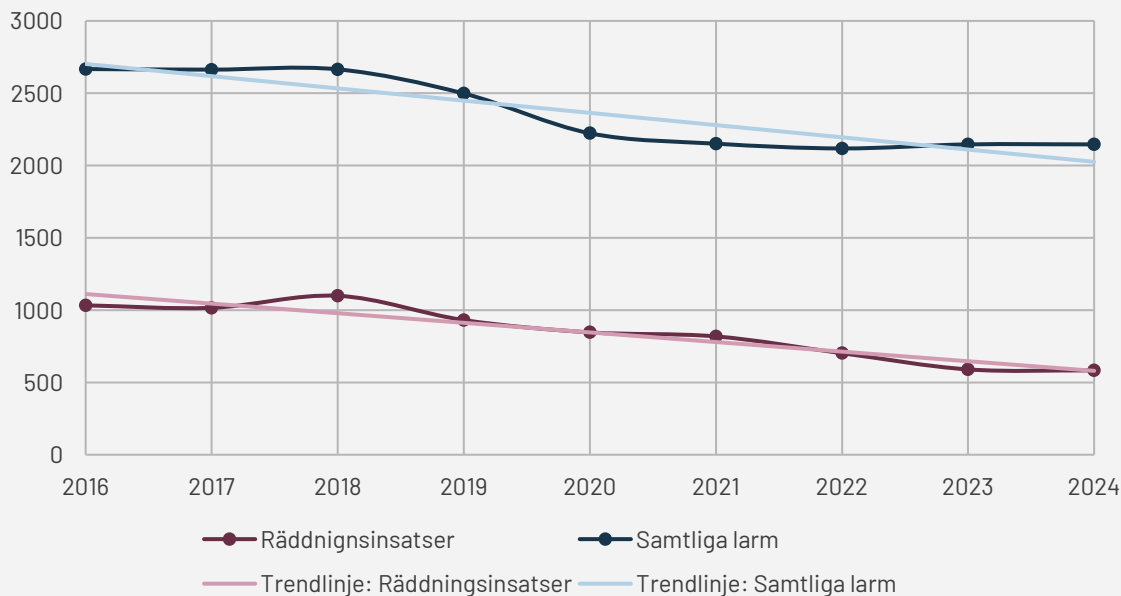
Majoriteten av förbundets larm inkommer dagtid, 61% inkommer mellan kl. 8 och 19. Brand i byggnad ökar i frekvens under eftermiddag och kväll medan brand ute ser en jämn frekvens över dygnet, undantaget förmiddag och tidig morgon där den är lägre. Trafikolyckor ökar i frekvens under vanliga pendlingsstider, särskilt mellan kl. 16 och 17.

Andel av larm per timme över dygnet



Under perioden 2016 till 2024 är trenden för både totalt antal larm och räddningsinsatser nedåtgående. Det totala antalet larm har dock legat på en förhållandevis stabil nivå sedan 2020 medan antalet räddningsinsatser fortsatt minska. Grafen nedan visar dessa värden under perioden.

Antal larm och räddningsinsatser per år



Anledningen till den sjunkande trenden beror sannolikt på flera faktorer. En sådan faktor kan exempelvis vara systemledningen för RLS Fyrbodalen, vilken effektivt kan göra bedömningar om vad som utgör räddningsinsats eller ej innan en styrka anlåter till platsen.

Olyckor och händelser som inträffar sällan

För vissa risker i förbundet bedöms sannolikheten för att en olycka inträffar vara låg samtidigt som konsekvensen, om en olycka ändå inträffar, blir omfattande. Sådana risker kommer leda till stora eller komplexa olyckor. Räddningstjänsten har valt att fokusera särskilt på vissa utvalda typhändelser då de bedöms som särskilt relevanta under detta handlingsprogramms giltighetstid. Händelserna är följande:

Omfattande brand i byggnad

Inom förbundsområdet finns komplexa verksamheter såsom köpcentrum, sjukhus, och stora industrier där en brand riskerar orsaka omfattande skada och hota människors liv och hälsa. En sådan brand kommer vara mycket komplex att hantera och kommer kräva omfattande resurser. Utöver enskilda verksamheter finns områden med känslig träbebyggelse i flera av medlemskommunerna, exempel på detta är kvarteret Falken i Uddevalla, Gamlestan i Lysekil, samt Fiskebäckskil och Grundsund. En brand i denna typ av bebyggelse riskerar spridas till flera byggnader och blir då en mycket omfattande och komplex olycka.

Omfattande skogsbrand

Inom förbundet finns vidsträckta skogsområden, framför allt i de norra delarna. Risken för skogsbränder är väderberoende där åren 2014 och 2018 sticker ut kraftigt som år med påtaglig skogsbrandsrisk till följd av långvarig torka och höga temperaturer. Exempel på sådana omfattande skogsbränder är Västmanlandsbranden och branden i Ljusdal. En liknande brand skulle medföra stora och långvariga påfrestningar för RFBD.

Omfattande brand i brandfarliga ämnen

Inom förbundet finns flera industrier som hanterar, förvarar, eller förbrukar brandfarliga varor i hög omfattning. Till dessa verksamheter sker även regelbundna transporter liksom att det förekommer transportflöden med sådana varor som passerar förbundet längs exempelvis E6, E45, eller Göta älv. En omfattande brand i dessa ämnen, antingen vid en förvaringsplats såsom en cistern eller vid en transportolycka, kan orsaka stora och komplexa händelser. Exempel på sådana ämnen som hanteras och transporteras inom förbundet är bensin, diesel, fotogen och LNG (Liquefied Natural Gas).

Olycka med större fartyg

Inom förbundet finns flera hamnverksamheter och farleder för fartyg, både längs kusten och Göta älv upp till Vänern. Om en olycka inträffar på ett fartyg som befinner sig inom ett hamnområde eller Göta älv ansvarar RFBD för räddningsinsatsen. Exempel på olyckor som kan inträffa med sådana fartyg är brand, grundstötning eller omfattande drivmedelsläckage. Det finns flera exempel på när sådana händelser inträffat inom förbundet, framför allt längs Göta älv. Både Uddevalla och Lysekils hamn kan ta emot större fartyg och kan därför nyttjas som nödhamnar. Detta innebär att olycksdrabbade fartyg till havs kan bärgas till dessa hamnar där RFBD kommer bli en viktig samverkande aktör. Exempel på en sådan händelse är Scandinavian Star som bärgades till Lysekils hamn.

Flyghaveri

Inom förbundet finns två flygplatser som är frekvent trafikerade, en för kommersiella flygplan och en för helikoptrar. Utöver detta finns flera flygplatser i närhet till förbundet för både militärt och civilt bruk. Om en flygolycka inträffar inom förbundets område blir händelsen sannolikt omfattande och komplex med ett stort samverkansbehov.

Stort utsläpp av farligt ämne

Dagligen passerar flera transporter med farligt gods genom förbundet liksom att flera verksamheter hanterar sådana varor i stor omfattning. Om ett utsläpp av ett särskilt farligt ämne sker kan riskområdet bli väldigt omfattande. Inträffar det i närhet till någon tätort kan olyckan bli extremt komplex och utbredd med ett stort skadeutfall. Ett antal händelser med risk för sådant utsläpp har inträffat inom förbundet. Det finns även en ständigt ökande risk att sådana ämnen kan förekomma i antagonistiska syften.

Ras och skred i tätbebyggt område

Längs Göta älv och flera andra vattendrag samt vissa andra särskilt känsliga markområden i förbundet finns en ökad risk för ras och skred. Om ett ras eller skred inträffar inom eller i närhet till byggnation finns risk för byggnads- och infrastrukturkollaps inom ett potentiellt väldigt omfattande område och med ett stort skadeutfall.

Dammhaveri

Flera av vattendragen i förbundet är försedda med kraftdammar, slussar, eller liknande fördämningar. Om fel uppstår i en sådan fördämning vilket leder till ett plötsligt ökat flöde, kan effekterna nedströms bli väldigt påtagliga. Effekterna som kan uppstå beror på omfattningen av haveriet, men kan exempelvis vara omfattande översvämningar, flodvågor, eller ras och skred utmed vattendraget.

Extremväder

Extremväder omfattar väderrelaterade fenomen som är ovanligt förekommande eller ovanligt långvariga, exempelvis torka, värmeböljor, skyfall, eller stormar. Extremväder kan antingen orsaka direkta skador, såsom översvämningar eller stormskador, eller öka risken för andra olyckor som skogsbrand och trafikolycka.

Pågående dödligt våld (PDV) och terrorattentat

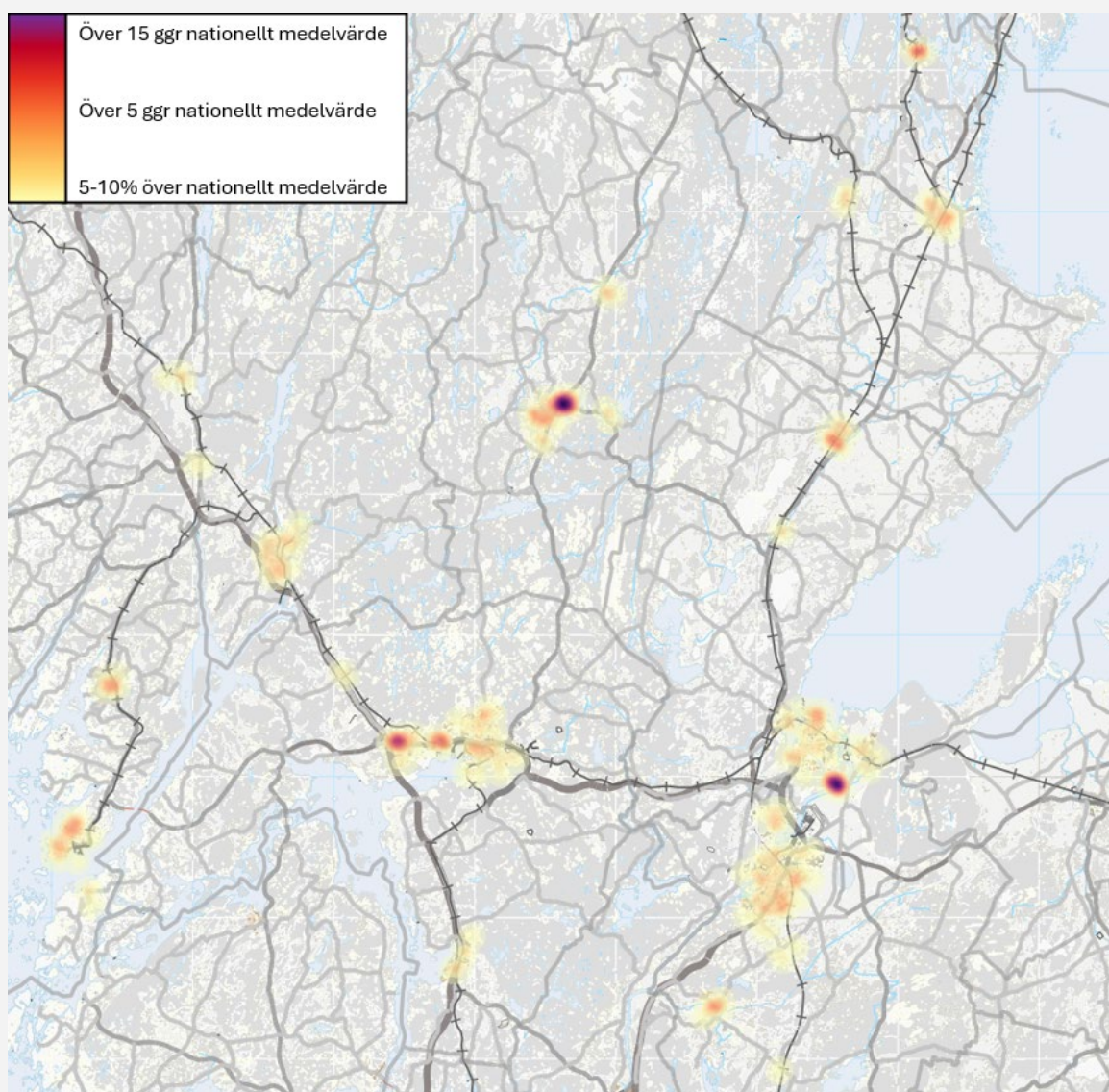
Risken för antagonistiska dåd kan inte uteslutas inom förbundsområdet. PDV kan förekomma både i publika miljöer som skolor och köpcentrum, liksom mer privata sammanhang som fester och läger. Terrorattentat kan förekomma inom förbundsområdet riktat antingen mot allmänheten eller offentliga och privata aktörer. Tillvägagångssätt och motiv skiljer sig mellan terrorattentat och PDV, dock är konsekvenserna snarlika. Dessa händelser kan orsakas på en mängd olika sätt men karakteriseras av risken för ett stort antal skadade.

Social oro

Social oro kan yttra sig i form av skadegörelse, stenkastning, och anlagda bränder. Vid räddningsinsatser har personal blivit utsatta för hotfulla situationer, vilket riskerar att påverka insatsresultatet. Liknande företeelser har även skett i andra delar av Sverige.

Inom förbundet har det inträffat händelser där social oro bidragit till förlopp med flera samtidiga och relativt omfattande händelser, där belastningen på räddningstjänsten varit långvarig och med stort behov av ledning.

Förbundet har genomfört en densitetsanalys för områden där brand i byggnad och brand utomhus är överrepresenterade jämfört med riksgenomsnittet i förhållande till antalet invånare. Resultatet visar inte nödvändigtvis ett mått på social oro men ger en uppskattning om var denna problematik kan förekomma. Bilden nedan visar denna analys.



Höjd beredskap

Räddningstjänst under höjd beredskap har under de senaste åren aktualiserats genom ett starkt förändrat omvärldsläge och efter beslut av bland annat riksdag och regering. De grundläggande uppgifterna framgår av LSO. Hot- och riskbilden framgår av scenarier framtagna av bland annat Totalförsvarets Forskningsinstitut (FOI), Myndigheten för civil beredskap (MCF), Länsstyrelsen och Försvarsmakten.

Inom förbundet finns objekt och områden av stor betydelse för totalförsvaret. Det finns också särskilda omständigheter i området som vid höjd beredskap påverkar riskbild och bedömningar. Sådana omständigheter är bland andra områdets betydelse för mottagning och transporter av civilt och militärt stöd från andra nationer. Detta planeringsarbete kallas världlandsstöd. I förbundsområdet finns viktiga infrastrukturobjekt samt vissa militära objekt och områden.

Beskrivning per olyckstyp

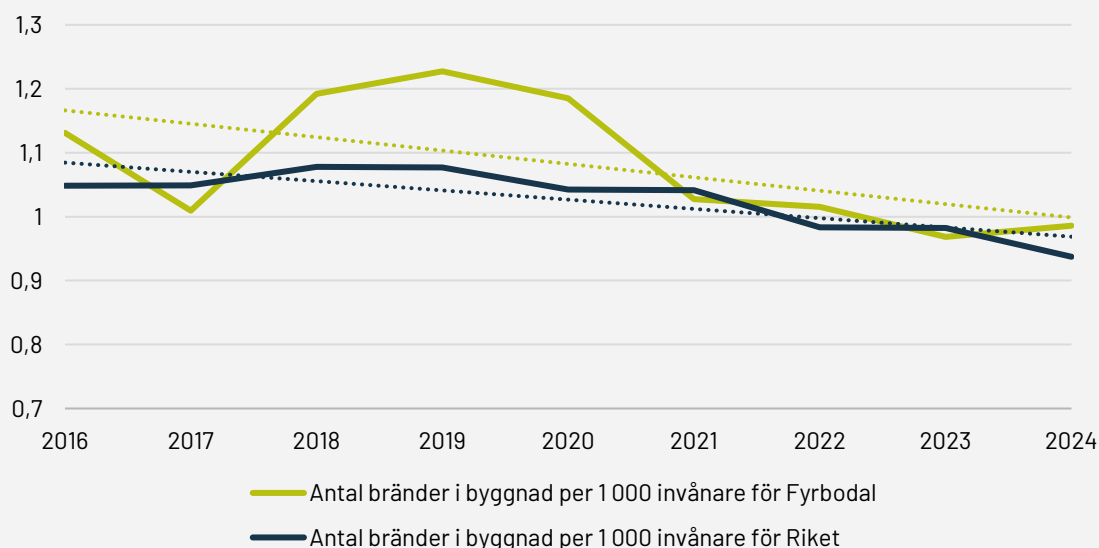
Tabellen inkluderar automatlarm och IVPA som utförs enligt avtal med anläggningsägaren respektive Västra Götalandsregionen. Vissa händelser har exkluderats, såsom andra uppdrag och ej kategoriserade larm.

Beskrivning	2020	2021	2022	2023	2024
Automatlarm	750	721	764	741	739
IVPA	256	214	248	295	252
Trafikolycka	281	324	264	248	271
Brand utomhus	323	285	300	222	188
Brand i byggnad	233	202	200	190	191
Nödställd person	73	56	37	79	82
Annan händelse utan risk för skada	74	99	80	64	59
Utsläpp av farligt ämne	58	52	50	57	59
Vattenskada	17	69	58	44	17
Stormskada	10	0	0	13	17
Annan olycka	19	22	11	11	11
Drunkning	17	16	8	9	13
Nödställt djur	8	5	3	6	12
Översvämning	2	6	1	3	3
Ras eller skred	2	1	2	1	1
Summa	2 123	2 072	2 026	1 983	1 915

Brand i byggnad

Under 2016 till 2024 inträffade cirka 210 bränder i byggnader per år. Trenden är svagt nedåtgående under tidsspännet i grafen nedan. Antalet inträffade händelser per tusen invånare ligger något över riksgenomsnittet.

Antal bränder i byggnad per 1000 invånare



Brand i bostad

Bebyggelsen inom förbundet är varierad med avseende på byggnadsålder, byggnadstyp, och typer av fysisk planering. Över förbundet är bostäderna jämt delade mellan småhus och flerbostadshus med en handfull övriga hus och specialbostäder. Kommunerna Lysekil, Trollhättan, Uddevalla och Vänersborg har en högre andel flerbostadshus än resterande medlemskommuner. Flerbostadshusen är ofta koncentrerade till de större tätorterna medan småhus förekommer mer i förorter och glesbygd. Tabellen nedan visar fördelning och typ av bostadslägenhet per kommun.

Andel bostadstyper i medlemskommunerna 2024 (hämtat från SCB)

Kommun	Småhus	Flerbostadshus	Övriga hus	Specialbostad	Summa
Färgelanda	2 603 (79 %)	462 (14 %)	57 (1,7 %)	165 (5,0 %)	3 287 (3 %)
Lysekil	4 121 (51 %)	3 479 (43 %)	131 (1,6 %)	326 (4,1 %)	8 057 (8 %)
Mellerud	3 346 (70 %)	1 140 (23 %)	42 (0,9 %)	255 (5,3 %)	4 783 (5 %)
Munkedal	3 636 (71 %)	1 208 (24 %)	57 (1,1 %)	208 (4,1 %)	5 109 (5 %)
Trollhättan	11 212 (37 %)	16 190 (55 %)	221 (0,7 %)	1 967 (6,7 %)	29 590 (30 %)
Uddevalla	12 023 (43 %)	14 512 (51 %)	562 (2,0 %)	1 172 (4,2 %)	28 269 (29 %)
Vänersborg	9 560 (48 %)	9 164 (46 %)	290 (1,5 %)	737 (3,7 %)	19 571 (20 %)
Summa	46 501 (47 %)	46 155 (47 %)	1 360 (1,4 %)	4 830 (5 %)	98 846

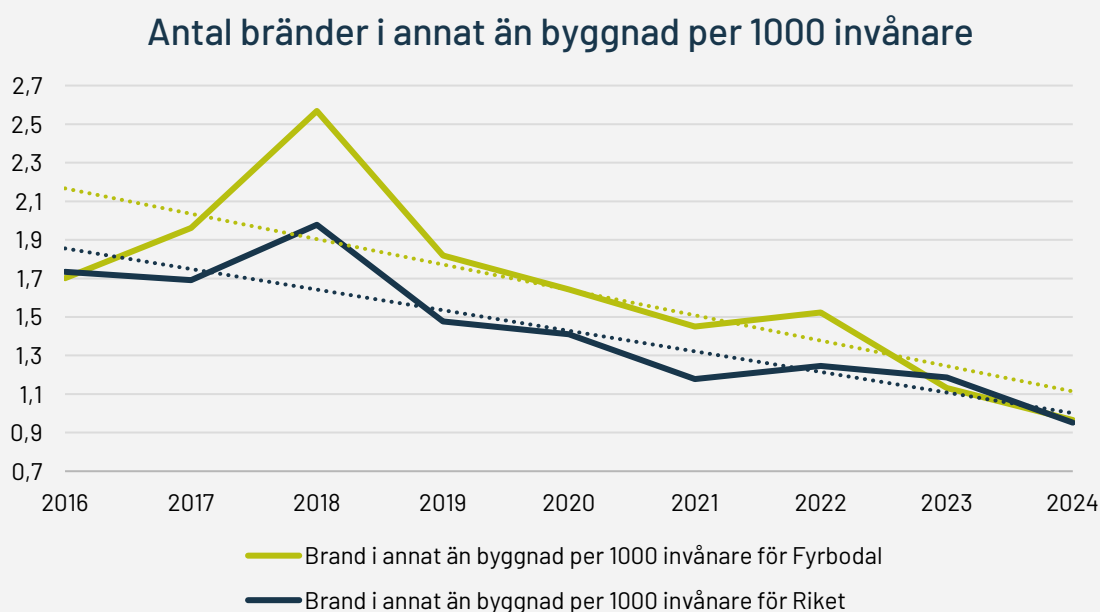
Under åren 2016 till 2024 inträffade cirka 125 bränder i bostad per år. Dessa var relativt jämnt fördelade över små- och flerbostadshus. Dessa bränders slutliga omfattning är ofta begränsad till startutrymmet eller startbostaden.

Brand i andra byggnader

Utöver bränder i bostäder inträffar bränder i andra byggnader och dessa uppgår till omkring 85 händelser per år. Dessa objekt kan exempelvis utgöras av skolor, vårdlokaler, publika lokaler eller industrier. Dessa kategorier av byggnader tenderar att vara större och mer komplexa än bostäder och risken för komplexa och omfattande bränder är därför något högre.

Brand utomhus

Under åren 2016 till 2024 inträffade cirka 280 bränder per år utomhus. Trenden är nedåtgående under tidsspannet i grafen nedan. Antalet inträffade händelser per tusen invånare ligger något över riksgenomsnittet.



Brand i skog och mark

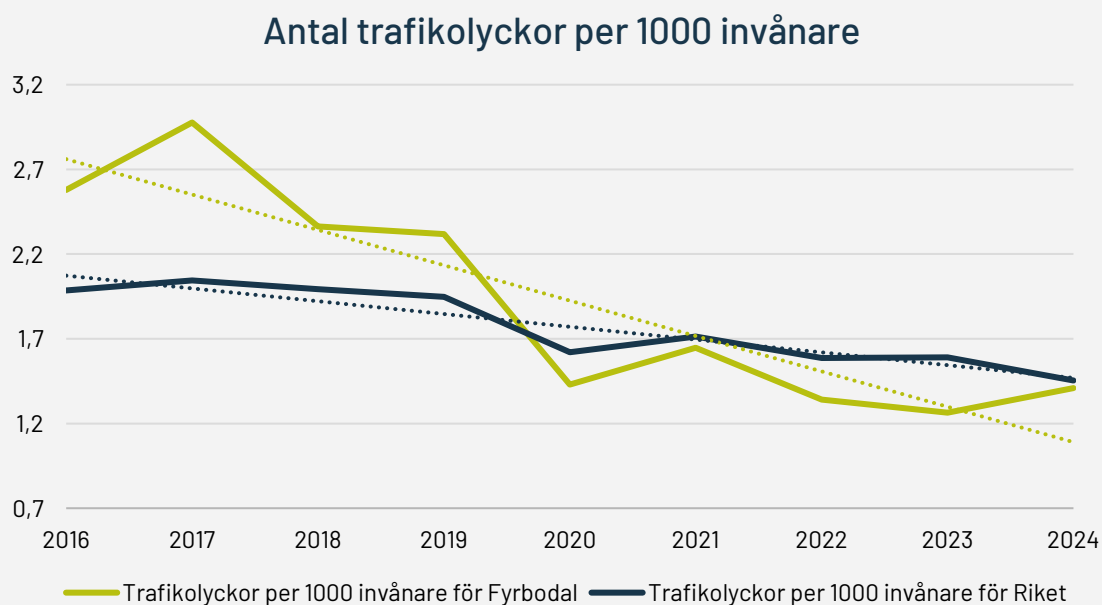
Inom förbundsområdet finns stora arealer med skogsmark, även i nära anslutning till tätorter och annan bebyggelse. Vid torra finns risk för större skogsbränder vilka kan skada människor och egendom. En skogsbrand kan bli mycket omfattande och drabba ett stort geografiskt område. Det är även en händelsetyp som kan bli mycket påfrestande för räddningstjänsten. Årligen inträffar omkring 90 bränder i skog och mark per år.

Brand i föremål ute

Utöver brand i terräng inträffar ett antal bränder i andra föremål ute, såsom fordon, containrar, eller brandfarlig vätska. Dessa bränder inträffar ofta under kväll eller natt och är generellt begränsade till startobjektet. Årligen inträffar omkring 190 bränder i föremål ute.

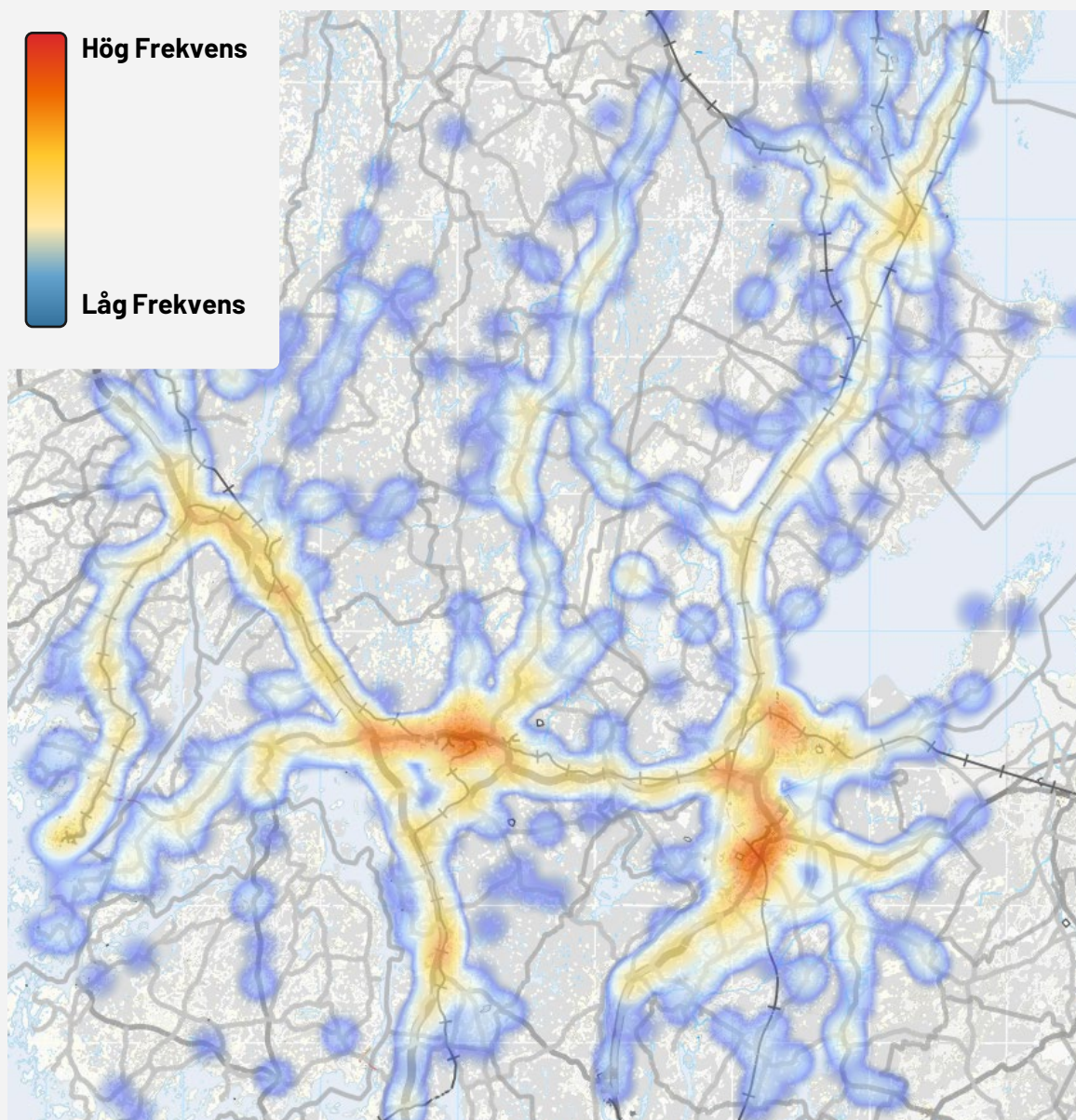
Trafikolycka

Under åren 2016 till 2024 inträffade det i snitt 370 trafikolyckor per år. Trenden är nedåtgående under tidsspannet i grafen nedan. Antalet inträffade händelser per tusen invånare ligger de senaste åren något under riksgenomsnittet. De flesta olyckorna som inträffade involverar personbilar, men olyckor sker även med mindre motorfordon, tung trafik, liksom påkörningsolyckor.



Vägtrafikolycka

Flera större vägar passerar genom förbundsområdet, exempelvis E6, E45, och riksväg 44. Majoriteten av vägtrafikolyckorna sker längs med de mest trafikerade vägarna, särskilt vid knutpunkter såsom korsningar och trafikplatser. Kartan nedan visar en densitetsanalys av trafikolyckor under perioden 2016 till 2024.



Densitetsanalys för trafikolyckor åren 2016 till 2024. Röda områden innebär att fler olyckor inträffat inom tidsspännat medan blå områden innebär en lägre mängd.

Längs vägnätet inom förbundet finns flera broar och tunnlar. De två längsta av dessa är Uddevallabron och Stallbackabron vilka båda är längre än en kilometer. Det förekommer även vägtunnlar inom förbundet där den längsta är belägen i Uddevalla med längden 380 meter.

Spårtrafikolycka

Flera järnvägslinjer passerar genom förbundet, däribland Älvsborgsbanan, Vänerbanan och Bohusbanan. Vissa av dessa passerar genom tunnlar där den längsta utgörs av Trollhättetunneln med längden 3 540 meter. Längs Bohusbanan och Älvsborgsbanan finns flera kortare tunnlar där den längsta är 480 meter. Under åren 2016 till 2024 inträffade cirka 8 spårtrafikolyckor per år.

Flygolycka

Från Göteborg Stallbacka Airport förekommer regelbunden trafik till och från Stockholm samt privat sportflygning. Sedan 2020 är flygplatsen en beredskapsflygplats, vilket innebär att den kan ta emot samhällsviktiga lufttransporter dygnet runt. På Norra Älvsborgs Länssjukhus (NÄL) finns en helikopterflygplats som trafikeras av ambulanshelikoptrar och annan akut sjuktransport.

Utöver dessa finns flera flygplatser i omringliggande områden, både för civilt och militärt bruk. Flera regelbundna flygningar passerar dagligen förbundsområdet.

Olycka med farliga ämnen

Inom förbundet finns det 25 verksamheter som är klassade som farlig verksamhet enligt lagen om skydd mot olyckor. Av dessa är dessutom 18 klassade som lägre och 2 som högre enligt Sevesolagstiftningen.

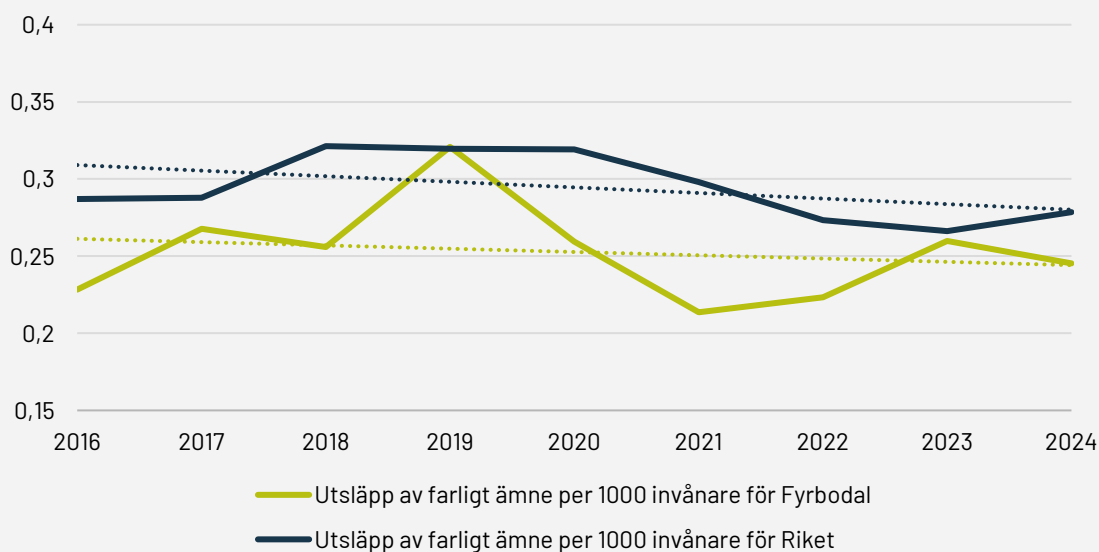
Därutöver finns omkring 520 verksamheter som hanterar brandfarlig eller explosiv vara. Sådan hantering innefattar allt från småskalig försäljning till hamnverksamhet, tillverkningsindustri, och petroleumindustri. Det finns även omkring 110 verksamheter som bedriver tillståndspliktig miljö- eller hälsofarlig verksamhet inom förbundsområdet. Utöver dessa finns andra verksamheter som hanterar olika farliga ämnen, exempelvis sjukhus eller verksamheter som använder ammoniak som kylmedel.

På väg och järnväg inom förbundet transporteras farligt gods som kan ge upphov till olika konsekvenser vid en olycka. De händelser som medför störst konsekvens för människors liv och hälsa är sådana som involverar giftiga gaser. Dessa händelser kan ge stora riskavstånd och därmed även stort skadeutfall om de inträffar på ogynnsamma platser. Olyckor med explosiva ämnen och brandfarlig gas kan också ge stora konsekvenser. Exakt vilka ämnen och vilka kvantiteter som transporteras på väg och järnväg är inte lika välkänt som de ämnen som hanteras inom verksamheter.

Utöver risken för olyckor med farliga ämnen förekommer risken för avsiktliga explosioner inom förbundets område. Nationellt är trenden för sprängdåd fortsatt hög och denna trend påverkar även förbundet då sådana händelser har inträffat.

Under åren 2016 till 2024 inträffade cirka 65 olyckor med farliga ämnen per år. Majoriteten av dessa har utgjorts av drivmedelsläckage. Trenden är i princip konstant under tidsspannet i grafen nedan. Antalet inträffade händelser per tusen invånare ligger under riksgenomsnittet.

Larm om olycka med farligt ämne per 1000 invånare



Begränsat läckage av drivmedel

Under åren 2016 till 2024 inträffade cirka 50 olyckor per år med farliga ämnen till följd av begränsat läckage av drivmedel.

Utsläpp av farligt ämne

Under åren 2016 till 2024 inträffade cirka tio olyckor per år med farliga ämnen till följd av utsläpp. Under åren 2022 – 2024 är årsvärdet per 1000 invånare för Fyrbodalen dubbelt så högt som riksgenomsnittet.

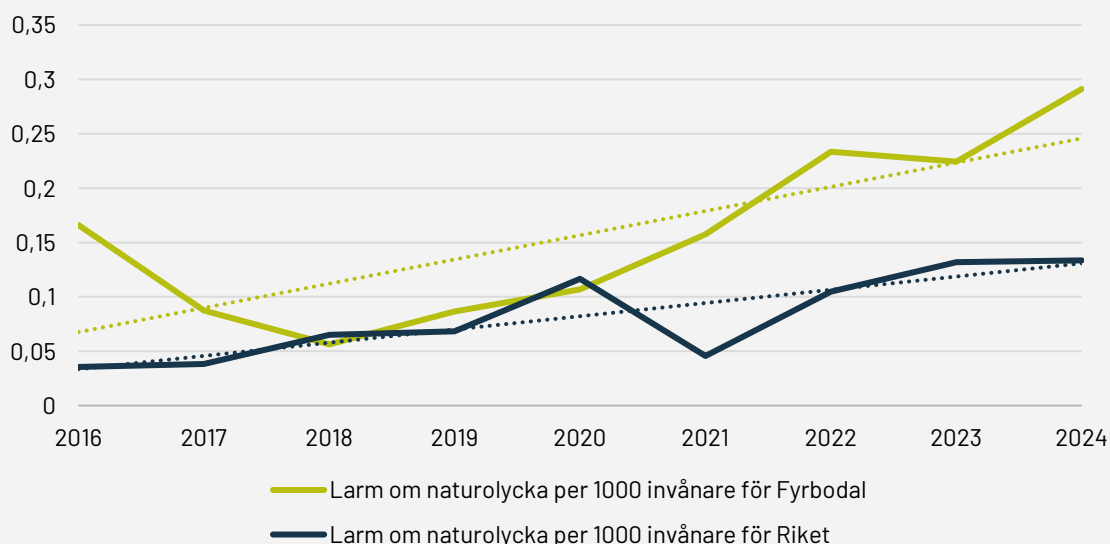
Explosioner

Under åren 2016 till 2024 inträffade omkring tre händelser per år till följd av en explosion. Under samma period larmades räddningstjänsten till omkring två händelser per år där det förekommit ett misstänkt föremål.

Naturolycka

Förbundets geografiska förutsättningar medför risker för naturolyckor. Under åren 2016 till 2024 inträffade cirka 40 naturolyckor per år. Trenden är kraftigt uppåtgående under perioden. Den nationella statistiken har ett bryt år 2022, värden innan detta år är inte helt tillförlitliga.

Larm om naturolycka per 1000 invånare



Följder av extremt väder

Olyckor till följd av extremt väder kan exempelvis vara stormar, snöoväder, värmebölja, torka, eller skyfall. Extremväder är ett allt vanligare fenomen, både nationellt och globalt. I vissa fall kan det extrema vädret ge upphov till följdolyckor där det finns behov av räddningsinsatser, i andra fall kan det extrema vädret ge upphov till svårigheter att genomföra räddningsinsatser.

Extremväder leder inom förbundet ofta till översvämningar. Det finns flera områden som är särskilt utsatta, både för höga vattennivåer i hav eller sjö och för skyfall. Extremväder kan även orsaka kraftigt snöfall, särskilt längs Vänerens kust, eller stormskador där byggnader eller personer skadas av föremål som dras med av starka vindar. Under åren 2016 till 2024 inträffade omkring 40 olyckor per år till följd av extremt väder.

Ras och skred

Förbundsområdet är lokaliserat i det nationellt utpekade riskområdet för ras och skred vid namn "Västkusten och Göta Älvdalen". Detta är det högst riskutsatta området i Sverige avseende ras och skred. De största riskerna för skred återfinns längs med Göta älv.

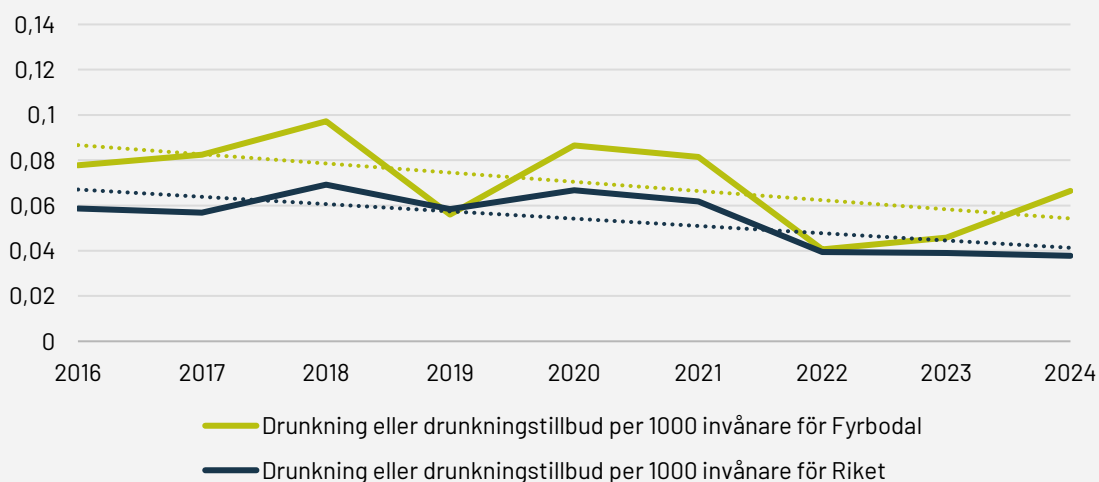
2006 inträffade ett skred vid Småröd, ca 5 km söder om Munkedal, vilket orsakade att delar av E6 kollapsade och ett 30-tal personer skadades. Ännu ett skred längs E6 inträffade 2023 precis utanför förbundets gräns. Under perioden 2016 till 2024 inträffade ungefär en (1) olycka till följd av ras och skred årligen.

Drunkning

Inom förbundet finns ett stort antal badplatser och vattenområden som används av allmänheten – dels utmed kusten och skärgården i havet, i Vänern, och i Göta älv, dels i mindre sjöar och vattendrag. Det finns även badhus och privata poolanläggningar. Inom förbundets fjordar finns ett antal dykplatser på statligt vatten där dykolyckor kan inträffa.

Under åren 2016 till 2024 inträffade omkring tolv olyckor per år till följd av drunkning och drunkningstillbud. Årligen inträffar ungefär en (1) dykolycka på statligt vatten där räddningstjänsten deltar vid insatsen.

Antal drunkningar eller drunkningstillbud per 1000 invånare

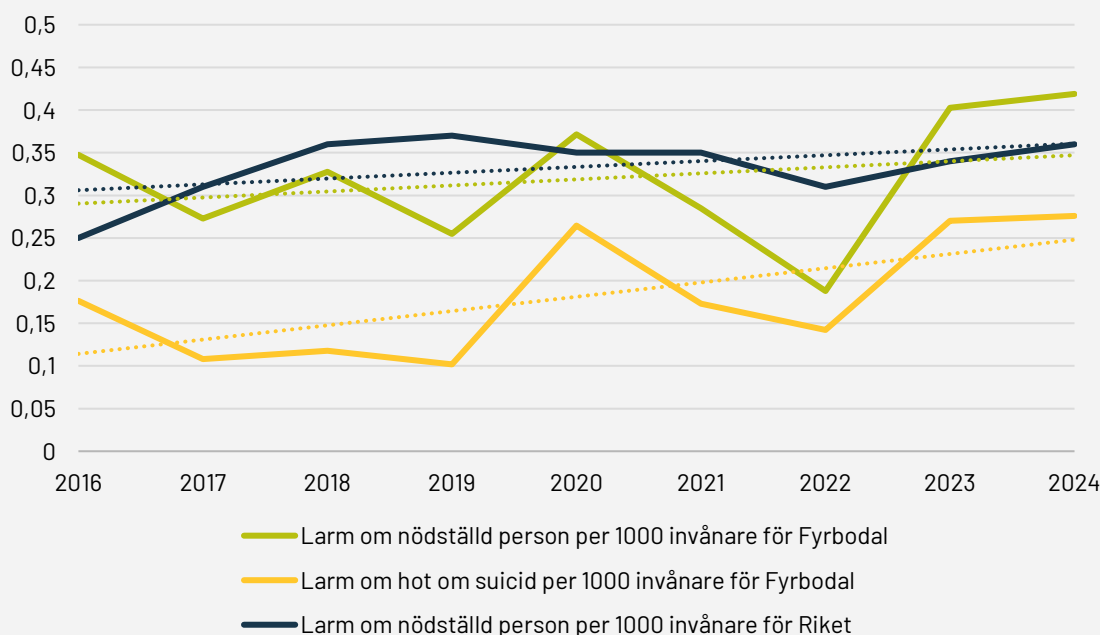


Trenden är svagt nedåtgående under tidsspännet i grafen ovan. Antalet inträffade händelser per tusen invånare ligger något över riksgenomsnittet. Majoriteten av dessa händelser inträffar kring tätorterna Trollhättan, Uddevalla, Vänersborg, och Lysekil.

Nödställd person

Olyckor där personer blir nödställda innefattar situationer där personer på egen hand inte kan ta sig ifrån en plats. Detta kan handla om att någon har förflyttat sig till en farlig plats och inte kan komma därifrån själv eller att en person exempelvis blivit fastklämd. En stor del av dessa händelser är relaterade till hot om suicid. Det finns inom förbundet ett antal berg, anläggningar, avloppssystem, broar, och tunnlar där förutsättningar finns för att personer ska bli nödställda.

Larm om nödställd person per 1000 invånare



Under åren 2016 till 2024 inträffade cirka 60 olyckor per år till följd av att en person blev nödställd. Trenden är generellt uppåtgående under tidsspannet 2016 – 2024 och trenden för hot om suicid är starkt uppåtgående under samma period.

Fartygsolycka på kommunalt vatten

Inom förbundsområdet finns omfattande sjöfartsverksamhet; havet, Göta älv, Dalslands kanal och Vänern. Havet, Göta Älv och Vänern trafikeras både av fritidsbåtar och större transportfartyg. I Trollhättan finns fyra slussar och i Vänersborg finns en (1) sluss. Dalslands kanal är främst en transportled för fritidsbåtar och den innehåller flera mindre slussar.

Längs kuststräckan finns flera hamnar för fritidsbåtar samt djuphamnar i Brofjorden, Lysekil, och Uddevalla. Hamnen i Brofjorden är Sveriges tredje största hamn mätt i godsvolym. Djuphamnarna hanterar primärt godstransporter, dock hanterar Lysekils hamn emellanåt större passagerarfartyg. Trollhättan och Vänersborg har också handelshamnar mot Göta älv.

Utöver hamnverksamhet finns längs kusten ett antal färjeleder med linjetrafik. Väg färjeleder går mellan Bokenäset (Skår, Uddevalla kommun) och Finnsbo (Lysekils kommun) liksom mellan Dragsmark och Ängö samt Fröjdendal och Malö (Orust kommun), personfärjor går mellan Skaftö och Lysekil liksom säsongvis längs kusten med utgång från Uddevalla.

Under perioden 2016 till 2024 larmades räddningstjänsten på omkring 10 fartygsolyckor per år. Under åren 2011 till 2024 inträffade totalt sex olyckor med större fartyg.

Antagonistiska händelser

Kategorin antagonistiska händelser avser olyckor eller olycksliknande scenarion som orsakats av en eller flera personer i syfte att skada. Till kategorin kan flera händelsetyper tillskrivas, exempelvis anlagda explosioner, terrordåd, eller pågående dödligt våld.

Under senare år har ett flertal större terrordåd inträffat i Europa varav ett par i Sverige. Dåden har både varit koordinerade attacker med handeldvapen och/eller bomber samt vansinnesdåd av enstaka individer. Liknande dåd skulle även kunna inträffa i förbundets medlemskommuner. Det är Polismyndigheten, sjukvården och den kommunala räddningstjänsten som möter de omedelbara effekterna av ett sådant attentat.

Pågående dödligt våld (PDV) är ett samlingsbegrepp som beskriver grova våldsyttningar i publika eller folkrika miljöer som exempelvis skolor, arbetsplatser, köpcentrum eller allmänna platser såsom torg och gågator.

Antagonistiska händelser i den skalan som avses här, är ovanliga både nationellt och inom förbundet. Oaktat detta har ett fåtal antagonistiska händelser inträffat inom förbundsområdet, den mest omfattande var attacken på skolan Kronan i Trollhättan 2015. Det har även inträffat ett antal händelser med misstänkt eller konstaterat hot om våld i publik miljö. Det kan därför inte uteslutas att sådana händelser riskerar inträffa inom förbundets medlemskommuner framgent. Ett sådant larm inkommer ungefär vartannat år.

5 Värdering

Utifrån föregående kapitel med beskrivning av olika olyckstyper och förbundets riskanalyser har följande slutsatser kunnat dras avseende värdering av identifierade risker. Slutsatserna behöver ges hänsyn i de mål som sätts för att uppnå ett tillfredsställande och likvärdigt skydd mot olyckor.

Det är sannolikt att den totala mängden räddningsinsatser och olyckor kommer vara förhållandevis konstant de kommande åren. Detta eftersom minskningen av frekvens för olyckor förväntas hålla en ungefärligt jämn takt med befolkningsökningen. Dock förväntas andra faktorer, som ökade trafikflöden och klimatförändringar, påverka frekvensen av vissa händelser.

Under de senaste åren har ett antal händelser inträffat där det kan konstateras att riskbilden blir alltmer komplex. Exempel på detta är två omfattande och komplicerade bränder i batteriupplag. Uppdragets komplexitet drivs av ett antal trender, exempelvis:

- Klimatförändringar,
- Utbyggnaden av totalförsvaret,
- Åldrande befolkning,
- Åldrande infrastruktur, byggnadsbestånd och ändrade byggmetoder,
- Förtätning av stadsmiljöer,
- Globaliserad konfliktfylld värld,
- Digitalisering, ökad elektrifiering, ny teknik, och artificiell intelligens.

RFBD har en likartad frekvens av olyckor som det nationella genomsnittet, dock har fyra händelsetyper en något högre frekvens än detta genomsnitt. Dessa händelsetyper utgörs av brand i byggnad, brand utomhus, naturolycka, och drunkningstillbud.

Övergripande värdering

Riskerna som förekommer inom Räddningstjänsten Fyrbodals (RFBD) område karakteriseras dels av de vanligt förekommande olyckorna, dels mer omfattande men mindre frekvent inträffande händelser. Värderingen görs separat för komplexa händelser och för vanligt förekommande olyckor.

Uppdragets komplexitet

Utifrån de sju medlemskommunernas befolkningsprognoser och målsättningar kan en framtida befolkning bestå av cirka 200 000 personer år 2034. För att detta ska vara möjligt planeras nya stadsdelar, bostadsområden och industriområden. Dessa finns beskrivna i respektive kommuns översiktsplaner. Med utbyggnationen av samhället kommer även högre belastad infrastruktur, mer folk i rörelse, och fler verksamheter såsom industrier.

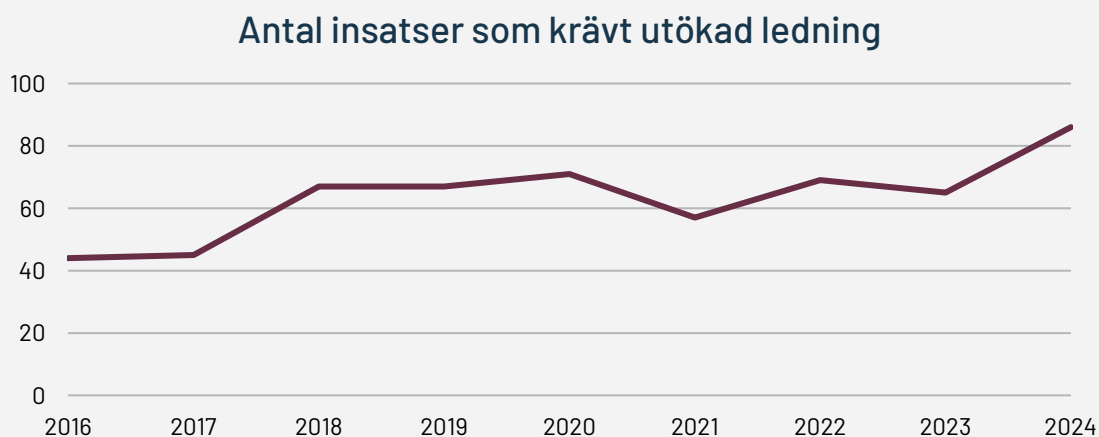
Antalet larm per år förväntas var förhållandevis statistiskt framöver, detta då de nedåtgående trenderna för vissa olyckor mätt per 1000 invånare sjunker i ungefär samma takt som befolkningen ökar. Dock förväntas de olyckor som ändå kommer inträffa bli mer komplexa.

Inom förbundets geografiska område finns ett antal faktorer som medför att komplexa olyckor kan inträffa även om det sker sällan. Av dessa möjliga händelser har räddningstjänsten valt att särskilt belysa ett fåtal i detta handlingsprogram, antingen till följd av dess sannolikhet eller konsekvens. Dessa utgörs som tidigare beskrivet av:

- Omfattande brand i byggnad
- Omfattande skogsbrand
- Omfattande brand i brandfarlig vätska
- Olycka med större fartyg
- Flyghaveri
- Stort utsläpp av farligt ämne
- Ras eller skred i tätbebyggt område
- Dammhaveri
- Extremväder
- PDV eller terrorattentat

Utifrån flera av de faktorer, exempelvis den pågående utbyggnaden av totalförsvaret, som beskrivs nedan i detta avsnitt kan det förväntas att räddningstjänstens uppdrag ökar i komplexitet de kommande åren.

Ett konstaterande som pekar i den riktningen är att antalet insatser som krävt utökad insatsledning, alltså där insatsledare larmats, och varat i mer än 2 timmar har ökat. Grafen nedan visar en ökning från omkring 45 insatser 2016 till omkring 85 insatser 2024.



Även antalet insatser som krävt ytterligare ledning, alltså då två insatsledare larmats till samma händelse, var under perioden 2022 till 2024 15 styck jämfört med 5 styck för perioden 2016 till 2022.

Värdering per olyckstyp

Värderingen per olyckstyp väger in både aspekterna för vardagsolyckor liksom mer komplexa händelser.

Brand i byggnad

Brand i byggnad är en av de vanligare händelsetyperna inom förbundet och riskerar ge mycket stora konsekvenser för människors liv och hälsa, egendom och i vissa fall även miljön. Bränder i byggnad är, delat med drunkningstillbud, den tredje vanligaste olyckstypen inom förbundet där dödsfall inträffar.

Inom förbundet finns kraftigt varierande bebyggelse från flerbostadshus, stora industrier, och undermarksanläggningar runt Fyrstad (Lysekil, Trollhättan, Uddevalla, Vänersborg) till stora lantbruksbyggnader, tät trähusbebyggelse, och småhus i andra delar av förbundet.

Frekvensen för bränder i byggnad är något högre än riksgenomsnittet mätt per 1 000 invånare. Majoriteten av dessa bränder inträffar i bostäder och omfattar vanligtvis endast en bostad. Dock förekommer bränder i andra byggnader såsom industrier, butiker eller offentliga byggnader, om än mer sällan. Det finns inom förbundet både komplex och äldre bebyggelse som kan ge oförutsägbar och omfattande brandspridning. Sådan spridning kan också ske på grund av byggfel, obeprövade byggnadslösningar eller ovanligt hög brandbelastning. I takt med att befintlig bebyggelse åldras ökar även risken för fel vid exempelvis renovering eller ändrade byggnadsändamål vilket ger samma effekt.

En pågående trend inom byggsektorn är att bygga med klimatvänliga byggmaterial såsom trä liksom att kostnadseffektivisera byggandet genom att nyttja nya och billigare material såsom cellplast. Samtidigt har de senaste byggreglerna, BFS 2024:7, öppnat mycket för experimentella och alternativa lösningar vid dimensionering av byggnader. Även en ökande förekomst av olika energilagringssystem kan påverka brandförlopp och därmed komplexiteten av händelser. Dessa trender ökar sammantaget risken för komplexa bränder.

Till följd av förhöjd frekvens och riskerna mot människors liv och hälsa, egendom och miljö bör förmågan mot bränder i byggnader vara hög inom förbundet. Eftersom risken för mer komplexa händelser kan förväntas öka, bör förbundet fokusera på att utveckla både insats- och förebyggandeförmågan mot komplex brand i byggnad för att hålla jämn takt med utvecklingen.

Brand utomhus

Bränder utomhus är en av de vanligaste händelsetyperna i förbundet. Dessa händelser riskerar framför allt skador på egendom och miljö. Inom kategorin förekommer både frekventa händelser såsom bilbränder, brand i containrar eller gräsbränder, liksom sällanhändelser såsom större skogsbränder eller brand i brandfarlig vara.

Frekvensen för dessa bränder ligger något över riksgenomsnittet samtidigt som risken för komplexa händelser förekommer inom förbundet i form av skogsområden, cisterner med brandfarlig vätska, och omfattande transporter av brandfarliga varor.

Till följd av förhöjd frekvens och riskerna mot egendom och miljö bör förmågan mot bränder utomhus vara hög inom förbundet. Det finns dock ett behov av att utveckla förmågan mot specifika och mer komplexa olyckor.

Trafikolycka

Trafikolyckor är en av de vanligast förekommande händelsetyperna i förbundsområdet och kan ge stora konsekvenser på liv, hälsa, egendom, och miljö, liksom samhällsstörningar. I många fall leder olyckorna till personskador; sett till antalet omkomna är trafikolycka den händelse som leder till flest antal dödsfall per år inom förbundet.

Inom förbundets geografiska område är flera vägavsnitt utnyttjade i hög grad. Trots detta ligger antalet mätt per 1 000 invånare under riksgenomsnittet med en starkt sjunkande trend.

Till följd av risken för människors liv och hälsa bör räddningstjänstens kompetens och utrustning vara väl anpassad för uppgiften. I detta ingår att omvärldsbevaka och implementera nya metoder och teknisk utrustning. Förbundet rapporterar även uppmärksammade brister eller negativa trender i trafikinfrastruktur till ansvarig aktör.

Olycka med farliga ämnen

Inom förbundet finns flera riskkällor som kan leda till en olycka med farligt ämne. Antalet olyckor per 1000 invånare ligger något under riksgenomsnittet, dock är detta värde för andra olyckor än utsläpp av drivmedel eller olja dubbelt så högt som riksgenomsnittet.

De mest komplexa olyckorna med farliga ämnen involverar giftiga gaser, explosiva ämnen, eller brandfarlig gas. Det finns flera verksamheter som hanterar dessa ämnen inom förbundet och konsekvenserna av en sådan olycka kan bli mycket omfattande. Dock utgörs majoriteten av händelserna av mindre läckage av drivmedel eller oljeprodukter som endast medför begränsad risk för skador på miljön.

Med anledning av detta behöver förbundet förmåga att både hantera de mindre omfattande olyckorna liksom de mer komplexa med omfattande risk för människors liv och hälsa. Förbundet bör fortsättningsvis verka för att stärka operativ förmåga mot komplexa händelser genom att utveckla och applicera nya metoder och ny teknik.

Naturolycka

Naturolyckor varierar naturligt beroende på förekomsten av exempelvis stormar och höga vattenstånd. Trots frekvensens variation syns en kraftigt uppåtgående trend sedan 2016.

Dels då trenden är ökande, dels då stora delar av förbundets områden klassas som riskområden för såväl ras som skred som översvämningar behöver naturolyckor beaktas framgent. Förbundet behöver anpassa och fortsatt utveckla förmågan för att hantera hjälpbehovet vid denna olyckstyp, men kan inte ensamt hantera omfattande händelser.

Drunkning

Trenden för drunkningstillbud är förhållandevis konstant under perioden 2016 till 2024. En trend som kan urskiljas är att frekvensen ökar under varma år eller perioder. Antalet mätt per 1000 invånare ligger över riksgenomsnittet och beror sannolikt på mängden vattenmiljöer och badplatser runt om i förbundet. Drunkningstillbud är, delat med brand i byggnad, den tredje vanligaste olyckstypen inom förbundet där dödsfall inträffar.

Tidsaspekten för drunkningstillbud är viktig och förmågan bör därför vara högst i närhet till de platser där dessa händelser inträffar. Majoriteten av händelserna är förhållandevis jämnt fördelade mellan orterna Lysekil, Vänersborg, Trollhättan, och Uddevalla. Förbundet bör fortsatt utveckla förmåga mot drunkningstillbud då det är en relativt vanlig orsak till dödsfall inom förbundsområdet.

Nödställd person

Inom olyckstypen ryms såväl hot om suicid som till exempel hiss-, kläm-, eller klättringsolyckor. Räddningstjänsten har en särskilt viktig roll vid händelser med hot om suicid och trenden för dessa händelser är starkt uppåtgående. Händelsetypen nödställd person är den näst vanligaste olyckstypen som resulterar i dödsfall inom förbundsområdet, trenden för dessa händelser är som helhet också uppåtgående.

Kunskap, utrustning, rutiner, och förmåga kring de typiska olyckssituationerna ska både underhållas och utvecklas. Det är särskilt viktigt att utveckla specifika delar av förmågan då dessa olyckor är en vanlig orsak till dödsfall. Förbundet bör vidareutveckla samverkan med andra aktörer för att förebygga dessa händelser.

Fartygsolycka kommunalt vatten

Även om risken för större fartygsolyckor sällan realiserar kan konsekvenserna av en sådan bli stora. Konsekvensen av denna olyckstyp berör framför allt miljö- och egendomsskador men de kan även förorsaka personskador. De mindre fartygsolyckorna som inträffar förorsakar ofta liknande konsekvenser men i mindre skala.

Utöver riskerna kopplat till förbundets hamnar utgör även Göta älv kommunalt vatten. Nationellt är det ovanligt att en så pass omfattande farled är helt belägen inom det

kommunala ansvarsområdet. Sammantaget ökar risken för olyckor med små liksom stora fartyg.

Till följd av risken för dessa olyckor behöver förbundet förmåga att hantera olyckor med mindre fartyg på de platser där risken förekommer. Till följd av de potentiellt stora konsekvenserna behöver förbundet även förmåga att hantera större fartygsolyckor i samverkan med andra berörda aktörer där den risken förekommer. Exempel på sådana aktörer är Sjöfartsverket och Kustbevakningen.

Trots att det finns viss förmåga att hantera fartygsolyckor i dagsläget behöver förbundet utveckla förmågan att hantera olyckor med större fartyg i samverkan med andra berörda aktörer.

Antagonistisk händelse

Risken för antagonistiska händelser är oförutsägbar då sådana förekommer relativt sällan, även ur ett nationellt perspektiv. Gemensamt för samtliga av dessa händelser är att de medför risk för omfattande skadeutfall rörande människors liv och hälsa. Erfarenheter från nationella händelser delger att vårdbehovet kommer vara högt och mycket tidskritiskt, liksom ett stort samverkansbehov mellan berörda aktörer.

Eftersom den potentiella omfattningen av dessa händelser inte går att förutsäga behöver räddningstjänsten besitta en hög men flexibel förmåga att lindra de omedelbara konsekvenserna. Till följd av att dessa händelser är ovanliga bör metodiken och utrustningen i största mån samordnas och likriktas med andra, liknande, händelsetyper.

Räddningstjänstens förmåga att hantera riskbilden

Räddningstjänstens uppdrag kan förväntas förändras i både omfattning och komplexitet i takt med samhällsövergripande trender. Exempel på detta är klimatförändringar, risken för krig i Europa, och en åldrande befolkning. Ett resultat av dessa trender är förekomsten av mer komplexa olyckor och olyckstyper; frekvensen för dessa är redan i nuläget ökande.

Räddningstjänsten bedömer att förmågan till insats mot majoriteten av de vanligt förekommande olyckorna är god. Under handlingsprogrammet framtagande har dock en del aspekter noterats, vilka bör resultera i utvecklingsarbete kring delar av förmågan. Flera av dessa aspekter grundas i Räddningstjänsten Fyrbodals historia som två tidigare förbund. Dessa förändringar innebär anpassning av vissa stationers förmåga samt utökad övning.

Även förbyggandeuppdraget kan förväntas förändras, bland annat genom ökade krav på rättssäkerhet, fler komplexa och nya brandtekniska lösningar samt en teknikutveckling i samhället som går snabbare än dess reglering. Nybyggnationer med nya metoder och material riskerar att orsaka en mer komplex risktopografi samtidigt som förtätning av städerna riskerar att öka konsekvenserna av stora olyckor.

Till följd av en alltmer komplex omvärld är behovet tydligt att räddningstjänsten behöver bistå andra samhällsaktörer med sin kompetens och samtidigt delge sina behov. Det är viktigt att förbundet proaktivt arbetar för att säkerställa skäligt brandskydd och god riskhantering inom medlemskommunerna.

Till följd av den ökande komplexiteten finns risken att även hjälpbehoven blir mer komplexa, detta medför att olyckor behöver beaktas i större sammanhang och samhällspåverkan blir i vissa fall oundviklig. Detta belyser behovet av att inte bara hantera de omedelbara effekterna av en olycka utan att även beakta hur vissa åtgärder och insatsmetoder kommer påverka samhället i övrigt, liksom övergången tillbaka till normalitet för de drabbade. Samtidigt är det fortsatt viktigt att beakta enskildas hjälpbehov för att skapa trygghet och bidra till en snabbare återgång till normalitet för den enskilda.

En trend som inte kan ignoreras är den ökande otryggheten både här och i omvärlden. De ökande oroligheterna i Europa uppmärksammar behovet av organisatorisk robusthet och vikten av att vara redo för det värsta tänkbara. I samtakt med förstärkning av befintliga förmågor till komplexa olyckor ökar även indirekt förmågan vid situationer där höjd beredskap råder. Det krävs dock ytterligare arbete för att säkerställa robusthet och resiliens vid kraftiga vardagspåfrestningar liksom vid höjd beredskap.

Den trend som i störst omfattning utmanar räddningstjänstens befintliga förmåga är att komplexa räddningsinsatser har ökat de senaste åren. Vid dessa insatser, som främst utgjorts av omfattande bränder, har det förekommit flaskhalsar i form av logistik och ledningskapacitet. RFBFD ser ett tydligt behov av att utöka sin förmåga att bedriva långvariga och komplexa insatser.

I och med de ökande behoven och förväntningarna blir det allt viktigare att bränder, liksom andra olyckor, förebyggs. Branden som stoppas i det tidiga skedet, eller aldrig inträffar, kommer ge som lägst samhällspåverkan; personen med störst rådighet över händelsen i det skedet kommer vara den enskilde. Det är därför viktigt att aktivt bygga på den enskildes kunskaper och förmåga inom förbundet. En särskilt viktig kategori av enskilda är de särskilt riskutsatta, detta avser personer med begränsad rådighet mot, eller som upplever ökad frekvens av, bränder. Denna aspekt är inte minst relevant till följd av en åldrande befolkning.

Utifrån dessa aspekter kan slutsatsen dras att räddningstjänstens resurser behöver fortsätta utökas med ny teknik, ny utrustning och nya förmågor, både förebyggande och operativt. Befintliga förmågor behöver också effektiviseras för att möta samhällets och omvärldens utveckling och krav de kommande åren.

6 Mål

Utifrån de nationella målen i LSO, övergripande mål i förbundsordningen och förbundets reglemente, och den riskbild med tillhörande värdering som presenterats i tidigare kapitel, formuleras följande mål för verksamheten. Målen konkretiseras i verksamhetsplaner, vilka upprättas och följs upp i delårs- och årsbokslut för respektive år.

RFBD ska verka för ett likvärdigt och tillfredsställande skydd mot olyckor

Risktopgrafen inom Räddningstjänsten Fyrbodalen (RFBD) är bred och komplex, den innefattar allt från vardagsolyckor till påfrestande sällanhändelser. Detta ställer höga krav på en robust och flexibel räddningstjänst. RFBD ska utvecklas för att bedriva standardisering och utveckling av utrustning och förmågor som samtidigt kan differentieras utefter lokal riskbild.

Samhällsansvaret för brandskydd och riskhantering ska säkerställas

Nybyggnation av bostäder och verksamheter är omfattande i kommunerna, samtidigt ökar komplexiteten av nybyggnationer. Detta leder till en förändrad riskbild. Räddningstjänsten ska aktivt verka för att samhället byggs med god brandsäkerhet och med övrig riskhänsyn, genom att delta i kommunernas bygg- och planprocesser liksom bedriva välavvägd tillsyn av byggnaders brandskydd. Enskildas ansvar för brandskydd ska underlättas genom information och utbildning.

Hela hjälpbehovet vid olyckor ska beaktas

Hjälpbehoven förväntas bli mer komplexa och de åtgärder och beslut som fattas behöver beaktas i ett större perspektiv för att minimera negativ samhällspåverkan. Det är särskilt viktigt vid parallella räddningsinsatser som leds av statliga myndigheter eller annan skadeavhjälpanne verksamhet. RFBD ska därför aktivt arbeta med mervärdesskapande åtgärder samt samverka med relevanta aktörer för att skapa trygghet, påskynda återgång till normalitet och bevara ett högt förtroende för samhällets samlade räddningstjänst.

Verksamhetens robusthet och förmåga ska öka

Med en förändrad riskbild i fredstid och vid höjd beredskap behöver RFBD både skapa en mer robust organisation att motstå påfrestningar samtidigt som förmågan behöver öka både i omfattning och kvalitet. Det gäller både ansvaret för det förebyggande arbetet och arbetet vid skadeplats såväl som vid övergripande ledning.

Förmågan att förebygga och hantera långvariga och komplexa räddningsinsatser ska utvecklas

Räddningstjänsten utsätts för komplexa och omfattande olyckor i en allt ökande mängd. Behovet av att kunna avhjälpa dessa omfattande hjälpbehov kan därför förväntas fortsätta att öka de kommande åren. Detta tydliggör behovet för RFBD att utveckla sin förmåga vid komplexa sällanhändelser, inte minst sådana som kan uppstå under höjd beredskap. Likaså framkommer behovet av att i högre omfattning arbeta för att förebygga dessa händelser.

7 Förebyggande – förmåga och verksamhet

Handlingsprogrammet beskriver förbundets förebyggande arbete enligt 3 kap. 3 § lagen om skydd mot olyckor (SFS 2003:778) (LSO). Programmet omfattar alla brandförebyggande insatser som syftar till att:

- förhindra att bränder inträffar
- begränsa konsekvenserna av inträffade bränder

I takt med att samhället förändras ställs räddningstjänstens brandförebyggande arbete inför allt fler och mer komplexa utmaningar. Urbanisering, klimatförändringar, demografiska förändringar och ökad social ojämlikhet påverkar inte bara riskbilden, utan också förutsättningarna att arbeta med brandförebyggande insatser. Människors beteenden och förväntningar förändras, vilket ställer krav på vårt arbetssätt. Förbundet har behov av ökad samverkan med andra samhällsaktörer och förmåga ta sig an nya riskmiljöer. Att förebygga bränder är inte enbart en teknisk fråga, det är i hög grad en social och strategisk utmaning. Förbundets förebyggande förmåga behöver fortlöpande utvecklas med nya kompetenser för att möta teknik- och samhällsutveckling och ny lagstiftning.

Tillsyn enligt lagen om skydd mot olyckor

Förbundet planerar och genomför tillsyn utifrån LSO. Tillsynen avser kontroll av efterlevnaden enligt LSO och tillhörande föreskrifter. Enligt 5 kap. 1 § LSO avser förbundets tillsyn en kontroll av att ägare och nyttjanderättshavare i skälig omfattning håller utrustning för släckning av brand och för livräddning vid brand eller annan olycka och i övrigt vidtar de åtgärder som behövs för att förebygga brand och för att hindra eller begränsa skador till följd av brand enligt 2 kap. 2 § LSO.

Tillsyn sker även då ägare eller den som utövar verksamhet på anläggning klassad som farlig verksamhet har analyserat sina risker och i skälig omfattning har beredskap samt vidtar nödvändiga åtgärder för att hindra eller begränsa skador på människor eller miljön enligt 2 kap. 4 § LSO.

Tillsyn ska ske när det bedöms vara ett effektivt verktyg och är vanligtvis planerad i förväg eller sker som följd av uppmärksammat förhållande; situationsbaserad tillsyn. Planeringen av tillsyn framgår av förbundets dokument för tillsynsplanering. I tillsynsärendet bedöms om de organisatoriska och tekniska brandskyddsåtgärderna är tillräckliga och i skälig omfattning i förhållande till verksamhetens risker.

Förbundet utgör inom förbundsområdet tillstånds- och tillsynsmyndighet inom lagen om brandfarliga- och explosiva varor (SFS 2010:2011) (LBE). Kravet på tillstånd regleras i föreskrift och förbundet prövar ansökningar om tillstånd i samverkan med andra myndigheter. Tillstånd och tillsyn enligt LBE syftar till att hindra, förebygga och begränsa olyckor och skador på liv, hälsa, miljö eller egendom som kan uppkomma genom brand eller explosion orsakad av brandfarliga eller explosiva varor.

Tillsyn genomförs på ett rättssäkert, likvärdigt och effektivt sätt. För att säkerställa att förbundet genomför tillsyn av den enskilde på ett ändamålsenligt, rättssäkert och effektivt sätt ska handläggare vid räddningstjänsten inneha nödvändig sakkunskap och kompetens inom de områden som omfattas av tillsyn enligt LSO samt tillsyn enligt LBE. Förbundet ska ha tillräckliga resurser och kapacitet för uppdragen.

Planeringen för tillsyn innehåller fasta planerade verksamheter som huvudsakligen är återkommande från år till år och reaktiva områden som är situationsbaserade. I planeringsdokument beskrivs hur förbundet ska bedriva tillsynsverksamhet i enlighet med MSB:s föreskrift och allmänna råd MSBFS 2021:8, Myndigheten för samhällsskydd och beredskaps föreskrifter och allmänna råd om hur kommunen ska planera och utföra sin tillsyn enligt lagen (2003:778) om skydd mot olyckor.

Stöd till den enskilde

Förbundet ger rådgivning och information för att underlätta för den enskilde att fullgöra sina skyldigheter enligt LSO. Information som lämnas med stöd av 3 kap 2§ LSO. Kunskap ska förmedlas på ett informativt sätt och i första hand ska råd och information riktas dit den bedöms göra störst nytta för att nå ett bättre brandskydd. Förbundet bör rikta informationsinsatser särskilt för att stärka brandskyddet i bostäder. Förbundet ska i sitt förebyggande arbete särskilt beakta att äldre personer och personer med funktionsnedsättningar är överrepresenterade bland dem som omkommer i bostadsbränder. Även ensamboende utgör en särskilt sårbar grupp, då många av de som omkommit har befunnit sig ensamma i bostaden vid brandtillfället, och ofta saknas fungerande brandvarnare.

Vidare bör förbundet väga in socioekonomiska faktorer, såsom låg utbildningsnivå och låg inkomst, som påverkar risken att skadas eller omkomma vid brand. Dessa faktorer är ofta kopplade till livsvillkor och levnadsvanor som kan öka sårbarheten och begränsa individens möjligheter att förebygga och hantera en brand.

Information och rådgivning sker via telefon, riktade insatser, externa webbplatsen, sociala medier, och vid publika evenemang. Inom områden som bedöms som viktiga ur ett brandförebyggande perspektiv erbjuder förbundet specifika utbildningar riktade till medlemskommunernas verksamheter. Förbundet erbjuder också utbildning inom brandskydd till allmänheten och organisationer. För att stödja den enskilde effektivt ska det vara lätt att komma i kontakt med förbundet. Information ska ges sakligt, korrekt och tydligt. För att säkerställa att förbundet fullgör sitt uppdrag att lämna råd och information till den enskilde enligt LSO ska handläggare i förbundet inneha nödvändig sakkunskap och kompetens för att kunna ge korrekt, tydlig och ändamålsenlig vägledning i frågor som rör förebyggande av brand.

Rengöring och brandskyddskontroll

En kommun ansvarar för att rengöring sker av fasta förbränningsanordningar med tillhörande rökkanaler samt av imkanaler (ventilationskanaler för matos, fett och ånga) i restauranger och storkök. Ansvariet omfattar även att brandskyddskontroll sker av fasta förbränningsanordningar med tillhörande rökkanaler samt skorstenar, tak och anslutande byggnadsdelar ur brandskyddssynpunkt. Motsvarande gäller imkanaler i restaurang, storkök, och därmed jämförbara utrymmen.

Förbundet ska enligt förbundsordningen hantera upphandling av entreprenörer åt medlemskommunerna för det kommunala uppdraget om rengöring/sotning och brandskyddskontroll, samt kontrollera att uppdraget utförs korrekt. För att hantera upphandling och kontroll av uppdragets genomförande med sotning och brandskyddskontroll ska förbundet ha personal med kompetens inom området sotning och brandskyddskontroll samt stöd från medlemskommunerna vid upphandling.

Övriga förebyggande åtgärder

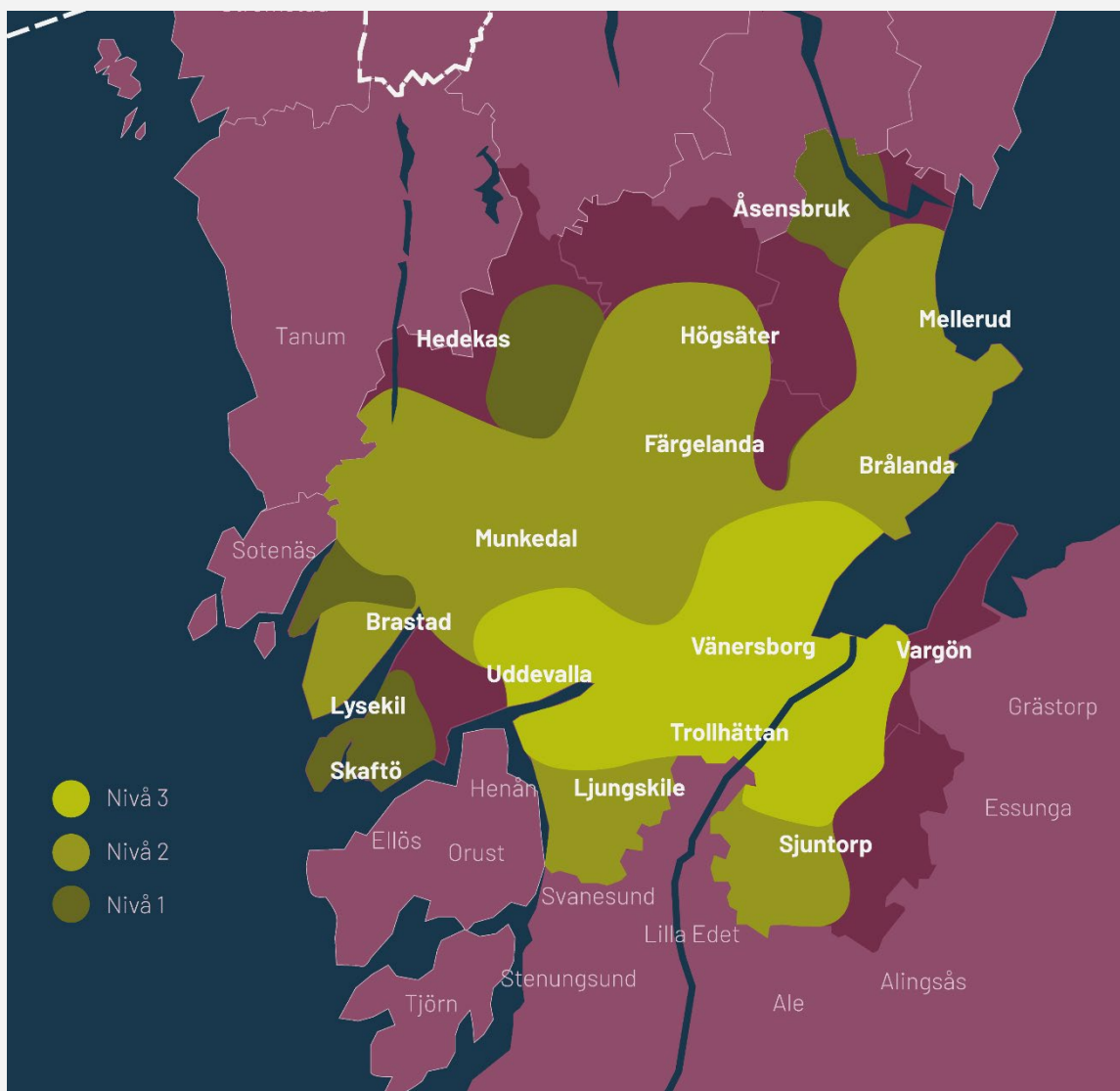
Förbundet samverkar med kommunala förvaltningar, Länsstyrelsen och andra myndigheter. Förbundet ska tidigt initieras i kommunernas plan- och byggverksamhet enligt plan- och bygglagen (SFS 2010:900). Kommunalförbundet stödjer även kommunerna i kommunernas byggprocess främst vad avser granskning av bygglovs- och bygganmälansärenden samt medverkan i byggsamråd. Samverkan sker främst i remissärenden med Polismyndigheten och kommunerna i frågor om offentliga tillställningar och allmänna sammankomster och med kommunens handläggare för serveringstillstånd enligt alkohollagen samt med Länsstyrelsen i frågor om exempelvis miljö tillstånd. För att säkerställa att förbundet lämnar välgrundade, rättssäkra och ändamålsenliga yttranden inom ramen för sitt uppdrag ska handläggare i förbundet inneha god sakkunskap och kompetens inom de lagstiftningsområden där remisser regelmässigt inkommer.

8 Räddningstjänst – förmåga och verksamhet

Övergripande beskrivning

Förbundets stationer delas in i en generell förmågenivå utefter vilka förmågor den stationen besitter per olyckstyp. Dessa utgörs av nivå 1, 2 och 3. Utöver dessa kategorier har vissa stationer en specialistförmåga som besörjer hela förbundet. Vilken specialistförmåga som finns på en station är inte avhängt på stationens förmåga i övrigt.

Inom varje olyckstyp finns tre graderingar av förmåga, vilka är baserade på bredden av de uppgifter som en styrka kan förväntas genomföra. Dessa är basförmåga, utökad förmåga och avancerad förmåga. För att exemplifiera systemet kategoriseras en station där majoriteten av förmågorna per olyckskategori är avancerade som en nivå 3 station. Respektive stations förmåga per olyckstyp redovisas inte i handlingsprogrammet utan framgår i annat styrdokument.



Bilden ovan visar de områden som täcks inom 20 minuter för den angivna förmågenivån.

Stationsvis förmågenivå:

Station	Nivå 1	Nivå 2	Nivå 3
Trollhättan	x	x	x
Uddevalla	x	x	x
Vänersborg	x	x	x
Lysekil	x	x	
Mellerud	x	x	
Munkedal	x	x	
Brålanda	x	x	
Färgelanda	x	x	
Högsäter	x	x	
Ljungskile	x	x	
Sjuntorp	x	x	
Uddevalla RIB	x	x	
Vargön	x	x	
Brastad	x		
Hedekas	x		
Skaftö	x		
Åsensbruk	x		

Tillgång till egna resurser

I Räddningstjänsten Fyrbodol (RFBD) finns totalt 16 brandstationer. Den normala beredskapen, utan några pågående räddningsinsatser, är att samtliga räddningsstyrkor är fullt bemannade och håller anspänningstiden. Tabellen nedan visar den lägsta kravställda bemanningen vilket innebär att en station vid vissa tillfällen kan ha en högre bemanning.

Förbundets basresurser

Station	Bemanning	Anspänningstid	Basresurser
Trollhättan	1+5	90 sek	Räddningsenhet, Höjdenhet, Vattenenhet, Båt
Uddevalla	1+5	90 sek	Räddningsenhet, Höjdenhet, Vattenenhet, Båt
Vänersborg	1+5	90 sek	Räddningsenhet, Höjdenhet, Vattenenhet, Båt
Lysekil	1+5	5 min	Räddningsenhet, Höjdenhet, Vattenenhet, Båt
Mellerud	1+5	5 min	Räddningsenhet, Vattenenhet, Båt
Munkedal	1+5	5 min	Räddningsenhet, Vattenenhet, Båt
Brålanda	1+4	6 min	Räddningsenhet, Vattenenhet
Färgelanda	1+4	6 min	Räddningsenhet, Vattenenhet, Båt
Högsäter	1+4	6 min	Räddningsenhet, Vattenenhet
Ljungskile	1+4	5 min	Räddningsenhet, Båt
Sjuntorp	1+4	6 min	Räddningsenhet
Uddevalla RIB	1+4	8 min	Räddningsenhet, Båt
Vargön	1+4	5 min	Räddningsenhet
Brastad	1+2	5 min	Räddningsenhet
Hedekas	1+2	5 min	Räddningsenhet, Båt
Skaftö	1+2	5 min	Räddningsenhet, Båt
Åsensbruk	0+2	5 min	Lätt Räddningsenhet, Båt

Utifrån tidigare målsättningar från de två tidigare förbunden eftersträvas att uppnå 1+4 på de stationer som har en lägsta bemanning som understiger den nivån (1+2). Utifrån försvårande förutsättningar för rekrytering kan endast en nivå på 1+2 säkerställas. Förbundet ska eftersträva att bemanna upp till 1+4 genom fyra skiftgrupper. Bemanningen kan därför vara högre än 1+2 om rekryteringsläget medger det.

Brandvattenförsörjning

Brandvattenförsörjning sker inom förbundets tätorter genom brandpostsystem. Respektive kommuns vattenhuvudman ansvarar för systemets funktion och underhåll. På platser utanför tätort anordnas vattenförsörjning med vattenenhet alternativt från öppet vattentag med motorspruta.

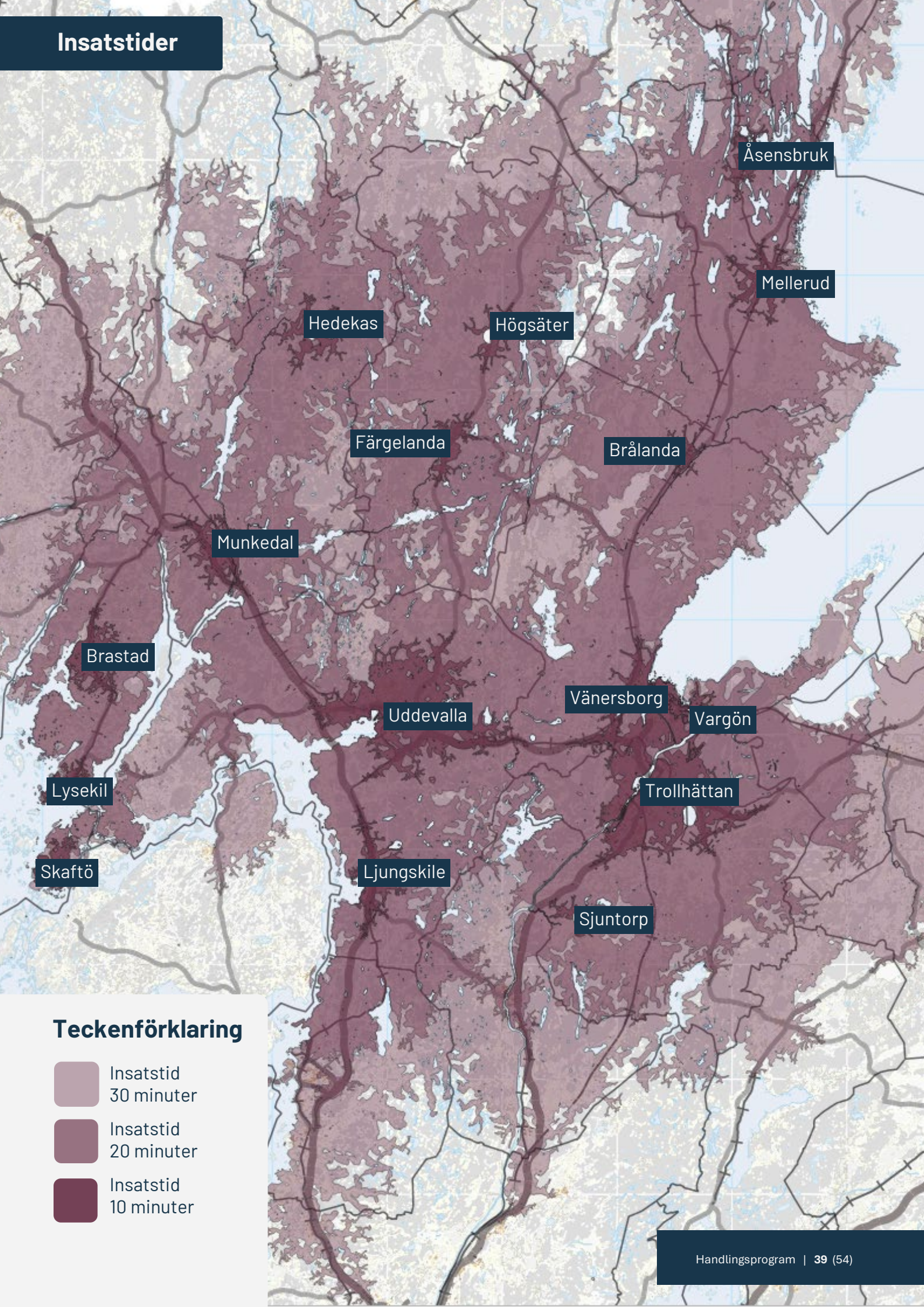
Insatstider

Insatstiderna varierar över förbundets yta och beror bland annat på stationsplacering, anspänningstid och vägnätet. Insatstiden avser tiden från det att larm inkommer tills första enhet är på plats och kan påbörja insats. Medelvärdet av larmhanteringstiden, alltså tiden från att SOS Alarm svarar tills det att första enhet larmas, är 130 sekunder för larm inom förbundet.




Brandstationerna inom förbundet är placerade så att 70,6 % av befolkningen nås inom 10 minuter, 96,2 % inom 20 minuter, och 99,9 % inom 30 minuter insatstid. Utav den totala mängden larm, borträknat automatiska brandlarm, nås 70,4 % inom 10 minuter, 95,5 % inom 20 minuter, och 97,9 % inom 30 minuter insatstid.

Inom förbundets område finns vissa öar med sommarbostäder dit insatstiderna överstiger 30 minuter. Eftersom dessa öar i stort består av tät trähusbebyggelse är det viktigt att en insats har påbörjats innan räddningstjänstens framkomst. Räddningstjänsten utbildar i att släcka mindre brand ute och att utvändigt begränsa brand på Stora Kornö, Lilla Kornö, och Gåsö. Vart tredje år ges boende på respektive ö utbildning för dessa uppgifter.

Insatstider



Teckenförklaring

-  Insatstid 30 minuter
-  Insatstid 20 minuter
-  Insatstid 10 minuter

Alarmering av räddningstjänsten

Kommunen ansvarar för att det finns fungerande system för att larma räddningstjänsten. Räddningsledningssystemet (RLS) Fyrbodals är bemannat dygnet runt och samordnar alla räddningsinsatser inom förbundets område, samt Orust kommun.

Inkommande 112-samtal tas emot av SOS Alarm. När ett samtal bedöms beröra ett räddningsärende inom området kopplas medlyssning in mellan SOS Alarm och vakthavande befäl i RLS Fyrbodal. Under denna medlyssning har SOS Alarm kontakt med hjälpsökande och ger råd, samtidigt som vakthavande befäl beslutar om en räddningsinsats ska inledas.

SOS Alarm genomför initial resurstilldelning utifrån fastställda rutiner och system. För att vinna tid kan SOS Alarm eller vakthavande befäl aktivera förlarm innan huvudlarmet bekräftas. Vakthavande befäl följer även upp och justerar tilldelade resurser vid behov. RLS Fyrbodal nyttjar ett system för dynamisk resurshantering, vilket ger förslag på de stationer som är närmast i tid till ett givet larm vid aktuellt beredskapsläge.

Under framkörning ansvarar SOS Alarm för dirigering, informationsförmedling, samband och samordning gentemot enheter i fält. Vakthavande befäl utser räddningsledare efter beslut om att inleda räddningsinsats fattats, medan insatschef utses vid andra insatser; första anländande befäl blir normalt räddningsledare eller insatschef. Vakthavande befäl kan initiera tidskritiska åtgärder som trafikstopp, VMA, och samverka med andra aktörer.

Vid avbrott i telenätet vidtas särskilda åtgärder, såsom bemanning av RiB-stationer eller upprättande av mobila alarmeringsplatser. Vid behov kan även VMA begäras. Systemet syftar till att säkerställa snabba och samordnade räddningsinsatser med tydliga roller, effektiv resursanvändning och beredskapsproduktion även vid tekniska störningar.

Samverkan med andra aktörer

Samverkan med andra aktörer är ett viktigt verktyg för att uppnå effekt vid olyckor. Genom samverkan kan insatser som helhet effektiviseras genom att kortare ledtider och gemensam förståelse.

Genom samverkan med andra myndigheter kan RFBD få tillgång till specialistförmågor och kompetens. Genom samverkan med andra räddningstjänster kan uthållighet och total insatsförmåga ökas vid en given olycka eller händelse.

Samverkan aktörer emellan ger en mer effektiv fördelning av samhällsresurser och bidrar till en gemensamt högre förmåga. RFBD ska därför eftersträva att samverka med dessa aktörer, både i vardagen och vid olyckor. Förbundet har ett antal avtal om samverkan med andra räddningstjänstorganisationer och andra aktörer i närområdet, se Bilaga A.

Varning och information till allmänheten

Vid en allvarlig olyckshändelse kan en varning skickas ut till medlemskommunernas invånare genom viktigt meddelande till allmänheten, VMA. Räddningstjänsten ger i uppdrag till SOS Alarm att lämna informationen till berörda radio- och tv-stationer. Dessa sänder sedan ut informationen till allmänheten via riks- och lokalmedia. SOS Alarm kan även skicka VMA via sms-meddelande till dem som vistas inom berört område.

Inom förbundets geografiska upptagningsområde finns ljudanläggningar för VMA företrädesvis inom medlemskommunernas tätorter. Aktivering av dessa ljudanläggningar sköts av räddningstjänstförbundet eller SOS Alarm. Detta gäller även vid händelser som inträffar utanför förbundets kommuner, men som kan komma att påverka de som vistas i berörd kommun. Kontroll och service av VMA-anläggningar utförs av särskilt utbildad personal inom förbundet och sker på uppdrag samt bekostas av respektive medlemskommun.

Beskrivning av förmåga per olyckstyp

En förmåga är möjligheten eller kapaciteten att utföra en handling eller uppnå ett specifikt syfte. Varje förmågenivå nedan är ett spann där förmågan kan variera något. Dock är förmågan aldrig sämre för en nivå än vad som beskrivs.

Förmågan beror på flera aspekter som kan variera stationsvis, exempelvis bemanning. RFBD har därför valt att beskriva förmåga som ett urval av uppgifter som kan genomföras vid en given olyckstyp. Detta ger en översiktlig bild av vilken effekt som kan uppnås.

Brand i byggnad

De effekter räddningstjänsten syftar uppnå vid brand i byggnad är följande: begränsa brandspridning, undsätta människor, minska eller hindra skador på människors hälsa, rädda hotat värde och begränsa följdskador på miljö. De uppgifter som respektive nivå kan genomföra för att uppnå denna effekt beskrivs nedan.

Basförmåga	Utökad förmåga	Avancerad förmåga
En enhet med basförmåga har normalt möjlighet att genomföra följande uppgifter:	Utöver basförmågan kan utökad förmåga normalt även genomföra:	Utöver utökad förmåga kan avancerad förmåga normalt även genomföra:
<ul style="list-style-type: none">• Att genomföra omedelbara åtgärder mot brand.• Att angripa brand utvändigt, antingen genom öppningar eller genom konstruktionen.• Att gå in i rökig miljö där det inte är tät brandrök för att släcka brand eller rädda personer.• Att begränsa spridning av brand mellan byggnader.• Att frilägga konstruktion genom elektriska verktyg.• Att skapa tillträde till branddrabbad lägenhet eller byggnad genom dörrbryt.	<ul style="list-style-type: none">• Att rökdyka vid normal riskmiljö.• Att hitta och släcka rumsbrand och konstruktionsbrand.• Att begränsa spridning av brand och rök inom större byggnader.	<ul style="list-style-type: none">• Att angripa brand utifrån genom yttervägg eller motsvarande.• Att rökdyka vid förhöjd risk och hög riskmiljö.• Tvärsnittshåltagning och annan håltagning på tak.

Förmåga till att utgöra alternativ utrymningsväg genom mobil stegutrustning beskrivs under kategorin nödställd person.

Brand utomhus

De effekter räddningstjänsten syftar uppå vid brand utomhus är följande: begränsa brandspridning, undsätta människor, minska eller hindra skador på människors hälsa, rädda hotat värde och begränsa följdskador på miljö. De uppgifter som respektive nivå kan genomföra för att uppå denna effekt beskrivs nedan.

Basförmåga	Utökad förmåga	Avancerad förmåga
En enhet med basförmåga har normalt möjlighet att genomföra följande uppgifter:	Utöver basförmågan kan utökad förmåga normalt även genomföra:	Utöver utökad förmåga kan avancerad förmåga normalt även genomföra:
<ul style="list-style-type: none"> • Att genomföra omedelbara åtgärder mot brand. • Att angripa utvändig brand i föremål med vatten. • Att angripa brand i mark eller skog med en yta mindre än 1000 m². • Att begränsa spridning av brand till byggnader. 	<ul style="list-style-type: none"> • Att angripa brand i mark eller skog med en yta mindre än 5000 m². • Att släcka mindre bränder i brandfarlig vätska. 	<ul style="list-style-type: none"> • Att angripa större bränder i brandfarlig vätska med yta upp till 250 m².

Trafikolycka

De effekter räddningstjänsten syftar uppå vid trafikolyckor är följande: hindra följdolyckor, undsätta människor, minska eller hindra skador på människors hälsa, begränsa följdskador på miljö och minimera långvarig samhällspåverkan. De uppgifter som respektive nivå kan genomföra för att uppå denna effekt beskrivs nedan.

Basförmåga	Utökad förmåga	Avancerad förmåga
En enhet med basförmåga har normalt möjlighet att genomföra följande uppgifter:	Utöver basförmågan kan utökad förmåga normalt även genomföra:	Utöver utökad förmåga kan avancerad förmåga normalt även genomföra:
<ul style="list-style-type: none"> • Att spärra av olycksplatsen. • Att genomföra andra omedelbara åtgärder. • Genomföra snabbt uttag i livräddande syfte. • Att stabilisera lätta fordon. 	<ul style="list-style-type: none"> • Losstagnation av patient i fordon på hjul, sida eller tak. 	<ul style="list-style-type: none"> • Inledande åtgärder vid olyckor med tung trafik. • Losstagnation med avancerade tekniker.

Utsläpp av farligt ämne

De effekter räddningstjänsten syftar uppå vid utsläpp av farliga ämnen är följande: begränsa olycksutbredning, förhindra spridning av farliga ämnen, undsätta människor, minska eller hindra skador på människors hälsa, rädda hotat värde och begränsa följdskador på miljö. De uppgifter som respektive nivå kan genomföra för att uppå denna effekt beskrivs nedan.

Basförmåga	Utökad förmåga	Avancerad förmåga
En enhet med basförmåga har normalt möjlighet att genomföra följande uppgifter:	Utöver basförmågan kan utökad förmåga normalt även genomföra:	Utöver utökad förmåga kan avancerad förmåga normalt även genomföra:
<ul style="list-style-type: none"> • Att spärra av olycksplatsen. • Att genomföra andra omedelbara åtgärder. • Indikering av vissa farliga ämnen. • Undsätta personer i riskmiljöer. • Genomföra livräddande personsanering. • Att samla upp eller begränsa mindre läckage av vissa kemikalier. 	<ul style="list-style-type: none"> • Tätning av enklare läckage. • Indikering av viss typ av joniserande strålning. • Uppsamling och begränsning av utsläpp av vissa kemikalier. • Sanering av personal som kontaminerats av vissa kemikalier. 	<ul style="list-style-type: none"> • Kemdykning. • Indikering av specifika riskkemikalier. • Avancerad kunskap om tätning och omhändertagande av utsläpp. • Avancerad kunskap om sanering av egen personal.

Naturolycka

De effekter räddningstjänsten syftar uppå vid naturolyckor är följande: begränsa skadeutbredning, undsätta människor, minska eller hindra skador på människors hälsa, rädda hotat värde och begränsa följskador på miljö. De uppgifter som respektive nivå kan genomföra för att uppnå denna effekt beskrivs nedan.

Basförmåga	Utökad förmåga	Avancerad förmåga
En enhet med basförmåga har normalt möjlighet att genomföra följande uppgifter:	Utöver basförmågan kan utökad förmåga normalt även genomföra:	Utöver utökad förmåga kan avancerad förmåga normalt även genomföra:
<ul style="list-style-type: none">• Att påbörja utrymning och avspärning av riskområden.• Att genomföra andra omedelbara åtgärder.• Att rädda personer tillgängliga utan särskild utrustning.• Att genomföra länsdumpning av begränsade utrymmen.	<ul style="list-style-type: none">• Att genomföra enklare stabiliseringsåtgärder.• Att begränsa skador vid större översvämningar genom pumpning och avledning.	<ul style="list-style-type: none">• Att genomföra mer avancerade stabiliseringsåtgärder.

Drunkning

De effekter räddningstjänsten syftar uppå vid drunkning är följande: undsätta människor och minska eller hindra skador på människors hälsa. De uppgifter som respektive nivå kan genomföra för att uppnå denna effekt beskrivs nedan.

Inom olyckstypen drunkning besitter förbundet endast förmåga till ytlivräddning. Det innebär dock att räddning under vattenytan kan ske under vissa förutsättningar. Förbundet har inte tillgång till egna vattendykare.

Basförmåga	Utökad förmåga	Avancerad förmåga
En enhet med basförmåga har normalt möjlighet att genomföra följande uppgifter:	Utöver basförmågan kan utökad förmåga normalt även genomföra:	Utöver utökad förmåga kan avancerad förmåga normalt även genomföra:
<ul style="list-style-type: none">• Att genomföra omedelbara åtgärder.• Att genomföra livräddning på ytan med simmande ytlivräddare.• Att genomföra strukturerat eftersök av försvunnen person i strandnära vatten.	<ul style="list-style-type: none">• Att genomföra livräddning på is med hansabräda.• Att genomföra livräddning med ytlivräddare i båt alternativt hansabräda.• Att genomföra mindre neddykning vid klar sikt.• Att genomföra håltagning i is i syfte att nå en person.	<ul style="list-style-type: none">• Att genomföra livräddning med ytlivräddare i båt.• Genomföra fridyk anpassat efter risker och sikt.• I samverkan med annan aktör stödja insats med vattendykare eller annan specialiserad resurs.

Nödställd person

De effekter räddningstjänsten syftar uppå vid nödställd person är följande: undsätta människor och minska eller hindra skador på människors hälsa. De uppgifter som respektive nivå kan genomföra för att uppå denna effekt beskrivs nedan.

Basförmåga	Utökad förmåga	Avancerad förmåga
En enhet med basförmåga har normalt möjlighet att genomföra följande uppgifter:	Utöver basförmågan kan utökad förmåga normalt även genomföra:	Utöver utökad förmåga kan avancerad förmåga normalt även genomföra:
<ul style="list-style-type: none">• Att genomföra akut omhändertagande av nödställd person.• Att samtala med suicidal person på ett tryggt och empatiskt sätt.• Att genomföra enklare åtgärder vid klämskador.	<ul style="list-style-type: none">• Att loss göra fastklämd person med hjälp av klippverktyg och luftkuddar.• Undsätta nödställd person upp till 11 meter över mark med hjälp av utskjutsstege.	<ul style="list-style-type: none">• Att kunna utföra avancerad losstagning av fastklämd person.• Undsätta nödställd person upp till 23 meter över mark med hjälp av maskinsteg.

Stegutrymning som alternativ utrymningsväg upp till 11 meter över mark kan genomföras av alla stationer undantaget Brastad, Hedekas, Skaftö, och Åsensbruk. Detta är möjligt inom områden som faller inom 10 minuters insatstid från aktuell station. Historiska stegutrymningsobjekt betjänas i vissa fall inom 20 minuter från station med den förmågan.

På stationerna Lysekil, Trollhättan, Uddevalla, och Vänersborg finns höjdenhet som möjliggör utrymning upp till 23 meter i stället för 11. Detta kräver att byggnaden är tillgänglig för ett sådant fordon liksom att det finns en eller flera frigjorda uppställningsplatser. Förutsättningar för att förbundet ska kunna utgöra alternativ utrymningsväg, både med utskjuts- och maskinstege, ska finnas beskrivet i separat dokument.

Fartygsolycka på kommunalt vatten

De effekter räddningstjänsten syftar uppå vid fartygsolyckor är följande: begränsa skadeutbredning, undsätta människor, minska eller hindra skador på människors hälsa, rädda hotat värde och begränsa följdskador på miljö. De uppgifter som respektive nivå kan genomföra för att uppå denna effekt beskrivs nedan.

Basförmåga	Utökad förmåga	Avancerad förmåga
En enhet med basförmåga har normalt möjlighet att genomföra följande uppgifter:	Utöver basförmågan kan utökad förmåga normalt även genomföra:	Utöver utökad förmåga kan avancerad förmåga normalt även genomföra:
<ul style="list-style-type: none"> • Att genomföra omedelbara åtgärder. • Angripa mindre bränder på mindre fartyg från land. • Att länsa in begränsade läckage från mindre fartyg. • Att länspumpa begränsade volymer. 	<ul style="list-style-type: none"> • Angripa bränder på mindre fartyg. • Att länsa in läckage från mindre fartyg. • Undsätta nödställd på mindre fartyg genom båt. 	<ul style="list-style-type: none"> • Att i samverkan med andra aktörer rökdyka, livrädda, och bekämpa brand på större fartyg intill kaj. • Att från båt begränsa spridning av större läckage.

Antagonistisk händelse

De effekter räddningstjänsten syftar uppå vid antagonistiska händelser är följande: undsätta människor och minska eller hindra skador på människors hälsa, samt minska risken för ytterligare skador. De uppgifter som respektive nivå kan genomföra för att uppå denna effekt beskrivs nedan.

Basförmåga	Utökad förmåga	Avancerad förmåga
En enhet med basförmåga har normalt möjlighet att genomföra följande uppgifter:	Utöver basförmågan kan utökad förmåga normalt även genomföra:	Utöver utökad förmåga kan avancerad förmåga normalt även genomföra:
<ul style="list-style-type: none"> • Att genomföra omedelbara åtgärder. • Avspärning och utrymning av berörda lokaler. • Grundläggande sjukvård av traumaskador. • Grundläggande prioritering av skadade. 	<ul style="list-style-type: none"> • Transport av flera skadade till säker plats. 	<ul style="list-style-type: none"> • Ytterligare sjukvård av traumaskador. • Agera i autonoma grupper.

Specialistförmågor

Inom förbundet finns ett antal specialistförmågor som betjänar hela förbundets yta. En specialistförmåga kan nyttjas inom flera olyckstyper och är inte nödvändigtvis knuten till en stations förmågenivå i övrigt.

Tungräddningsresurs

Förbundet har förmågan att genomföra avancerad tungräddning vid olyckor som kräver det. Denna resurs har utrustning för att stabilisera, lyfta, klippa, eller på annat sätt säkra tunga föremål såsom tunga fordon, byggnadsdelar eller motsvarande.

CBRN-resurs

Förbundet har förmågan att åtgärda mer avancerade olyckor med farliga ämnen genom en CBRN-resurs. Denna resurs har utökad utrustning och kompetens för att exempelvis indikera, pumpa, samla upp och minimera konsekvenser från utsläpp av farliga ämnen. Resursen har även skyddsutrustning som krävs för att agera inom kemiska riskområden.

Höghöjdsresurs

Förbundet har förmåga att genom rep och repsystem rädda nödställda personer eller utföra avancerade arbeten på hög höjd. Flera stationer inom förbundet har förmåga att lägga ut och hantera språngkudde vid risk för fall.

UAV-resurs

Flera stationer inom förbundet har förmåga att nyttja UAV (Unmanned Aerial Vehicle (drönare)) för att övervaka, kontrollera eller söka vid olika olyckstyper.

Skogsbrandsresurs

Förbundet har förmågan att tillgodose vattenförsörjning och omfattande slangsystem vid skogsbrand. Resursen har även särskild utrustning för att upprätta eller förstärka begränsningslinjer i terräng.

Oljeskyddsresurs

Flera stationer inom förbundet har förmågan att skydda och akut minska konsekvenser av oljeutsläpp på land eller från hav.

Skyddsjordningsresurs

Flera stationer inom förbundet har förmågan att skyddsjorda vid arbete på järnväg med kontaktledning.

Djurlivräddningsresurs

Förbundet har förmågan att åtgärda djurlivräddningsuppdrag. Resursen har utökad kompetens och utrustning för att utrymma eller på annat sätt hjälpa nödställda djur.

Terrängresurs

Flera stationer inom förbundet har en specialistförmåga i form av terrängresurs. Omfattningen och utförandet varierar mellan stationerna och baseras på den omgivande terrängen och riskbilden. Förmågan kan exempelvis innefatta bandvagn, fyr- eller sexhjuling.

Ledning i räddningstjänst

RFBD ingår, tillsammans med räddningstjänsten Orust, i räddningsledningssystem Fyrbodol. Det övergripande systemledningsarbetet bedrivs från förbundets ledningscentral, LC Fyrbodol, i samverkan med SOS Alarm AB.

Övergripande ledning av räddningstjänsten

Den övergripande ledningen ansvarar för att samordna, prioritera, och fördela resurser mellan räddningsinsatser samt säkerställa att beredskapen motsvarar rådande riskbild. Räddningsledningssystemet ska kunna bedöma resursbehov, hantera flera samtidiga händelser, leda samverkan med andra aktörer och bedriva kontinuerlig omvärldsbevakning för att agera proaktivt.

Inom systemet finns ett antal ledningsfunktioner (vakthavande räddningschef, vakthavande befäl, och vakthavande befäl i beredskap) som tillsammans med övriga funktioner kan upprätthålla ledningsförmåga och besätta ledningsroller under en längre period. Med stöd från andra ledningscentraler kan denna uthållighet förlängas. Genom dessa funktioner skapas en tydlig styrning, enhetlig beslutsprocess och möjlighet till snabb omställning vid förändrade förutsättningar.

Ledning av räddningsinsatser

Ledningen av enskilda insatser sker främst genom styrkeledare och insatsledare. Alla stationer, undantaget Åsensbruk, har en styrkeledare som kan agera räddningsledare vid mindre händelser. Insattiden för dessa är densamma som för stationen i övrigt. Vid större insatser tar insatsledare över som räddningsledare och styrkeledare får roller såsom sektorchef.

Inom RFBD finns två insatsledare i ständig beredskap. Ledningsbehovet bedöms utifrån varje händelses omfattning och resurser tilldelas därefter. Vid väldigt komplexa insatser kan flera insatsledare vara involverade för att öka ledningskapaciteten.

Ledningskapaciteten på skadeplats kan även stärkas genom ledningsstöd, exempelvis i form av stabspersonal. Vid större händelser kan en stabschef utses för att leda och samordna detta stöd, vilket förbättrar beslutsunderlaget och effektiviteten i insatsen.

Samtidiga och omfattande räddningsinsatser

Förbundet har ledningskapacitet att hantera ett fåtal samtidiga insatser som hanteras av varsin styrka. Vid fler än ungefär fem samtidiga och mindre räddningsinsatser riskerar den övergripande ledningen att överbelastas. Vid mer resurskrävande händelser, där en räddningsstyrka inte räcker, kan två insatser genomföras samtidigt. Kapaciteten att hantera samtidiga eller omfattande händelser är högre under normala arbetstider.

Om flera omfattande händelser inträffar samtidigt finns samverkansavtal med närliggande räddningstjänster. Hjälpbehovet på olycksplatsen, tillgängliga resurser samt behovet av kvarvarande beredskap avgör när ytterligare förstärkning efterfrågas från annan. Vid behov av stöd kan detta begäras från närliggande räddningstjänster. Det finns fastslagna rutiner för samverkan med andra räddningsledningssystem.

Den övergripande ledningskapaciteten kan även stärkas genom ledningsstöd, exempelvis i form av stabspersonal. Vid omfattande eller flera samtidiga händelser förlitar sig förbundet i stor utsträckning på inkallad personal med specialkompetens. Vid större eller flera samtidiga händelser kan en stabschef utses för att leda och samordna detta stöd, vilket förbättrar beslutsunderlaget och effektiviteten i systemledningen.

Räddningstjänst under höjd beredskap

Under höjd beredskap ska kommunerna genom förbundet, förutom kraven i LSO i sin helhet, även ansvara för de uppgifter som tillkommer enligt kapitel 8 i samma lag. De tillkommande uppgifterna är:

1. upptäckande, utmärkning och röjning av farliga områden,
2. indikering, sanering och andra åtgärder för skydd mot kärnvapen och kemiska stridsmedel, och
3. kompletterande åtgärder som är nödvändiga för att verksamhet enligt denna paragraf skall kunna fullgöras.

Personal inom kommunens organisation för räddningstjänst skall under samma tid delta i åtgärder för första hjälp åt och transport av skadade samt för befolkningsskydd.

Vid höjd beredskap övergår förbundets organisation till krigsorganisation.

Inledningsvis i planeringen

MCF är sektorsansvarig myndighet för beredskapssektorn Räddningstjänst och skydd av civilbefolkningen. Uppgiften innebär i stort att leda arbetet med att samordna åtgärder inom ansvarsområdet och inom hela hotskalan.

RFBD ska, liksom kommuner och regioner, vidta de förberedelser som behövs för verksamheten under höjd beredskap (beredskapsförberedelser).

Ingångsvärden som är nödvändiga för att mer detaljerat beskriva förmågan att utföra de uppgifter som anges i 8 kap. 2 § lag om skydd mot olyckor är under utveckling hos MCF.

Förbundet har påbörjat sitt planeringsarbete men avvaktar i vissa delar mer detaljerade vägledningar som krävs för det fortsatta förmågehöjande arbetet.

Med anledning av RFBDs bildande behöver riktlinjer med närmare anvisningar för förbundets organisation och arbete under höjd beredskap omarbetas.

Förbundets organisation för räddningstjänst under höjd beredskap kommer bygga på anpassning och förstärkning av den fredstida organisationen. Medarbetare i förbundet är därför till stora delar krigsplacerade.

För att göra RFBD mer robust samt öka förbundets förmåga, pågår olika aktiviteter såsom kontinuitetshantering och utbildning. Bland annat har genomförande av kompetenshöjande åtgärder i förbundet påbörjats och planeras fortgå, enligt direktiv från MCF.

Samverkan med medlemskommunerna, Länsstyrelsen, Civo Väst, MCF, Försvarsmakten samt med andra räddningstjänster kommer även fortsatt vara viktiga framgångsfaktorer i arbetet.

I ett senare skede

Förbundets krigsorganisation förstärks genom tillförandet av civilpliktig räddningspersonal.

Arbetet med förbundets planering för kontinuitetshantering fortsätter i nära samverkan med medlemskommunerna och länsstyrelsen.

Resurser för att kunna hantera risker med oexploderad ammunition (OXA) under höjd beredskap tillförs organisationen.

Ytterligare resurser för att kunna utföra indikering, sanering och andra åtgärder för skydd mot kärnvapen och kemiska stridsmedel tillförs organisationen.

Förbundet har kunskap om kommunernas skyddsrum och förstärkningsresurser för tung räddning tillförs organisationen.

Förbundet har förmåga och robusta förutsättningar att leda och samordna förbundets verksamhet under höjd beredskap och krig.

9 Uppföljning, utvärdering och lärande

Uppföljning av handlingsprogram

Uppföljning av förbundets handlingsprogram sker genom att verksamheten följs upp enligt fastställda rutiner och fastställd tidsplan.

Förbundets styrdokument för verksamhetsmål respektive internkontroll grundar sig bland annat på målen i förbundets handlingsprogram. Uppföljning och rapportering sker genom tertialrapport (januari-april), delårsrapport (januari-augusti), internkontrollrapport samt årsredovisning.

Undersökningsrapport

Efter avslutad räddningsinsats ska förbundet se till att olyckan undersöks. Detta för att i skäligen omfattning klargöra orsakerna till olyckan, olycksförloppet samt hur insatsen har genomförts. Förbundet har tagit fram ett styrdokument för dessa undersökningar.

En grundläggande undersökningsrapport lämnas av räddningsledaren i den händelserapport som ska upprättas efter varje larm. Vid behov, utifrån fastställda kriterier, genomförs en fördjupad olycksundersökning av antingen intern eller extern utredare.

Lärande

För att kontinuerligt kunna tillgodose målsättningen i lagstiftningen om att effektivt kunna bekämpa eller förebygga bränder eller andra olyckor krävs att lärdomar dras efter genomförda insatser. RFBD ska bedriva ett aktivt och strukturerat uppföljningsarbete av olyckor och därmed verka för att:

- Minska risken för att nya liknande olyckor inträffar, mildra konsekvenser om olyckan ändå uppstår samt för att framtida räddningsinsatser ska bli mer effektiva.
- Kommentarer om brister och frågeställningar som dokumenteras i rapporterna ska systematiskt fångas upp och vidarebefordras inom organisationen.
- Skapa budskap och aktivt sprida kunskap internt inom förbundet för att bidra till mer effektiva framtida räddningsinsatser.
- Återföra erfarenheter i samband med tillståndsärenden, tillsyn, plan- och byggärenden, samt vid utbildning och informationsinsatser.
- Identifiera brister i såväl det byggnadstekniska som det organisatoriska brandskyddet och fånga upp nya fenomen som uppstår, exempelvis på grund av nya tekniska lösningar eller trender i samhället.

Funktionen olycksutredning finns inom förbundet, uppföljning av genomförande av insatsutvärderingar utförs regelbundet. Resurserna inom förbundet nyttjas samordnat utefter aktuella utredningsbehov. Delar av lärandet förs vidare vid överlämningar och enklare delgivning, medan andra delar kräver mer riktade insatser.

Under framtagandet av detta handlingsprogram har det konstaterats att förbundet till viss del behöver utveckla systematiken kring att ta vara på erfarenheter efter inträffade händelser. Detta kan exempelvis genomföras genom att utveckla förbundets arbete med analys och statistik.

Övrigt arbete relaterat till olycksutredningar

Dödsbrandsrapportering

När någon person omkommit till följd av brand ska en ytterligare undersökning av händelsen genomföras samt rapporteras till MCF.

Datainsamling och snabbanalys av inträffade händelser

Syftet med denna typ av olycksutredning är att i närtid efter en inträffad händelse upprätta en enklare dokumentation inför en eventuell ytterligare undersökning av händelsen. Syftet är också att snabbt kunna göra externa aktörer, exempelvis kommunen eller Trafikverket, uppmärksammade på den inträffade händelsen. Detta för att därigenom kunna vidta skadeförebyggande åtgärder efter genomförd olycksutredning.

Sakkunnigutlåtande till Polisen eller Åklagarmyndigheten

Utlåtanden skrivs av räddningstjänsten på begäran av förundersökningsledare alternativt åklagare.

Arbetsmiljöutredning

Ansvar för att utreda tillbud eller olycksfall i arbetet ligger på respektive chef men personal som arbetar med olycksutredningar kan delta som stöd i utredningen.

Bilaga A: Dokumentförteckning

I denna bilaga finns dokumentförteckning av samverkansavtal med andra aktörer samt dokument som hänvisas till i handlingsprogrammet.

Förkortningar

<i>AVRF</i>	Alingsås-Vårgårda Räddningstjänstförbund
<i>NÄRF</i>	Norra Älvsborgs Räddningstjänstförbund
<i>RLS</i>	Räddningsledningssystem
<i>RMB</i>	Räddningstjänsten Mitt Bohuslän
<i>RRVG</i>	Räddningsregion Västra Götaland
<i>RS</i>	Räddningstjänsten Skaraborg
<i>RSGBG</i>	Räddningstjänsten Storgöteborg
<i>Räddsam</i>	Räddningstjänstsamverkan
<i>SMS</i>	Samhällsskydd Mellersta Skaraborg
<i>SÄRF</i>	Södra Älvsborgs Räddningstjänstförbund
<i>VG</i>	Västra Götaland
<i>VGR</i>	Västra Götalandsregionen

Avtal med andra aktörer

Avtal om:	Motpart:
<i>Armeringstjänster enligt BAS-1 avtal.</i>	SOS Alarm AB
<i>Åtgärder i väntan på ambulans (IVPA).</i>	Västra götalandsregionen
<i>Restvärdesräddning, sanering, evakuering av tåg samt utbildning för arbetsjordning och arbete på väg- och spårområde.</i>	Försäkringsbranschens Restvärdesräddning i Sverige AB
<i>Gemensam operativ systemledning.</i>	Orust kommun
<i>Gränslös räddningstjänst inom RLS Fyrbodol</i>	Samtliga medlemsorganisationer i RLS Fyrbodol
<i>Överenskommelse om operativt samarbete mellan räddningstjänsterna inom Räddsam VG.</i>	Samtliga räddningstjänstorganisationer i västra Götaland
<i>Avtal om ömsesidig räddningsinsats vid förbundets gränsområden.</i>	AVRF, RS, RSGBG, samt Bengtsfors, Dals-Ed, Tanum, Sotenäs, och Åmåls kommun.
<i>Avtal avseende samarbete mellan ledningssystem inom RRVG.</i>	RS, SMS, SÄRF, AVFR

Dokumentförteckning

Dokumentnamn:	Beslutsdatum:	Beslutsfattare:
<i>Förbundsordning för Räddningstjänsten Fyrbodal</i>	2024-06-24	Kommunfullmäktige i samtliga medlemskommuner
<i>Reglemente för Räddningstjänsten Fyrbodal</i>	2024-06-24	Kommunfullmäktige i samtliga medlemskommuner
<i>Handlingsprogram NÄRF</i>	2022-06-23	Förbundet NÄRF:s dåvarande direktion
<i>Handlingsprogram RMB</i>	2022-12-01	Förbundet RMB:s dåvarande direktion
<i>Styrdokument RLS Fyrbodal</i>	2024-12-07	Förbundsdirektör
<i>Riktlinje för förstärkningsresurser inom räddningstjänsterna i Västra Götaland och Halland</i>	2024-05-24	Styrgrupp Räddsam VG och Styrgrupp Räddsam Halland
<i>Instruktion för olycksutredning</i>	Arbetsmaterial	
<i>Anvisning: Uppställningsplats för mobil stegutrustning</i>	Arbetsmaterial	

Bilaga B: Beskrivning av samråd

I denna bilaga finns beskrivning av samråd gentemot de aktörer som bedöms kunna påverkas av det som framgår av handlingsprogrammet.

Samrådets omfattning och genomförande

Samrådet har genomförts som formell remiss med svarstid senast 2025-11-21. Remissen skickades ut 2025-10-24. Till remissen har missiv som beskrivit genomförda förändringar medsänts. Följande instanser har remitterats:

Medlemskommuner

Färgelanda kommun	Trollhättans Stad
Lysekils kommun	Uddevalla kommun
Melleruds kommun	Vänersborgs kommun
Munkedals kommun	

Övriga kommuner

Alingsås kommun	Orust kommun
Bengtsfors kommun	Sotenäs kommun
Dals-Ed kommun	Stenungsunds kommun
Essunga kommun	Strömstad kommun
Grästorps kommun	Tanums kommun
Lidköpings kommun	Tjörns kommun
Lilla Edets kommun	Åmål kommun

Räddningstjänstförbund/-organisationer

Alingsås och Vårgårda Räddningstjänstförbund	Räddningstjänsten Storgöteborg
Bohus Räddningstjänstförbund	Samhällsskydd Mellersta Skaraborg
Räddningstjänsten Skaraborg	Södra Älvsborgs räddningstjänstförbund

Statliga myndigheter

Försvarsmakten	Polismyndigheten
Kustbevakningen	Sjöfartsverket
Länsstyrelsen i Västra Götaland	Trafikverket
Myndigheten för civilt försvar	

Övriga

SOS Alarm	Västra Götalandsregionen
-----------	--------------------------

Resultat av samråd

Flera av instanserna har yttrat sig över remissutgåvan av handlingsprogrammet, där flera av svaren framhåller helheten eller specifika delar som positiva.

Instanser som inte yttrat sig

Nedan anges de instanser vilka tillsänts remissen men valt att inte yttra sig, alternativt där svaret inte inkommit inom angiven tid.

Alingsås kommun	Samhällsskydd Mellersta Skaraborg
Bengtsfors kommun	SOS Alarm
Bohus Räddningstjänstförbund	Sotenäs kommun
Essunga kommun	Stenungssunds kommun
Lidköpings kommun	Tjörns kommun
Lilla Edets kommun	Trafikverket
Länsstyrelsen i Västra Götaland	Åmål Kommun
Orust kommun	

Instanser som yttrat sig utan erinran

Nedan anges de instanser som valt att yttra sig utan att föredra någon erinran över innehållet i remissen.

Dals Ed kommun	Räddningstjänsten Skaraborg
Försvarsmakten	Räddningstjänsten Storgöteborg
Grästorps kommun	Södra Älvsborgs Räddningstjänstförbund
Munkedals kommun	Tanums Kommun
Myndigheten för civilt försvar	Trollhättans Stad
Polismyndigheten	Uddevalla kommun

Instanser som yttrat sig med erinran

Nedan anges de instanser som valt att yttra sig ihop med erinran över innehållet i remissen.

Alingsås och Vårgårda Räddningstjänstförbund	Melleruds kommun
Färgelanda kommun	Sjöfartsverket
Kustbevakningen	Vänersborgs Kommun
Lysekils kommun	Västra Götalandsregionen

Omfattning av ändringar

Majoriteten av de aktörer som besvarat remissen har beskrivit handlingsprogrammet som positivt och välskrivet. Från de svar med erinran förekommer omkring 70 synpunkter varav flera lyfter liknande aspekter, flera synpunkter avser endast redaktionella förändringar. En sammanställning av samtliga synpunkter och bemötandet av dem finns diariefört i beslutshandlingarna.

Inga betydande förändringar har skett till följd av inkomna synpunkter, förändringarna som synpunkterna resulterat i är begränsade till redaktionella justeringar och förtydliganden där så bedömts nödvändigt.

Bilaga C: Hamnar och dess gränser i vatten

I denna bilaga finns samtliga hamnar vilka utgör kommunalt vatten angivna.

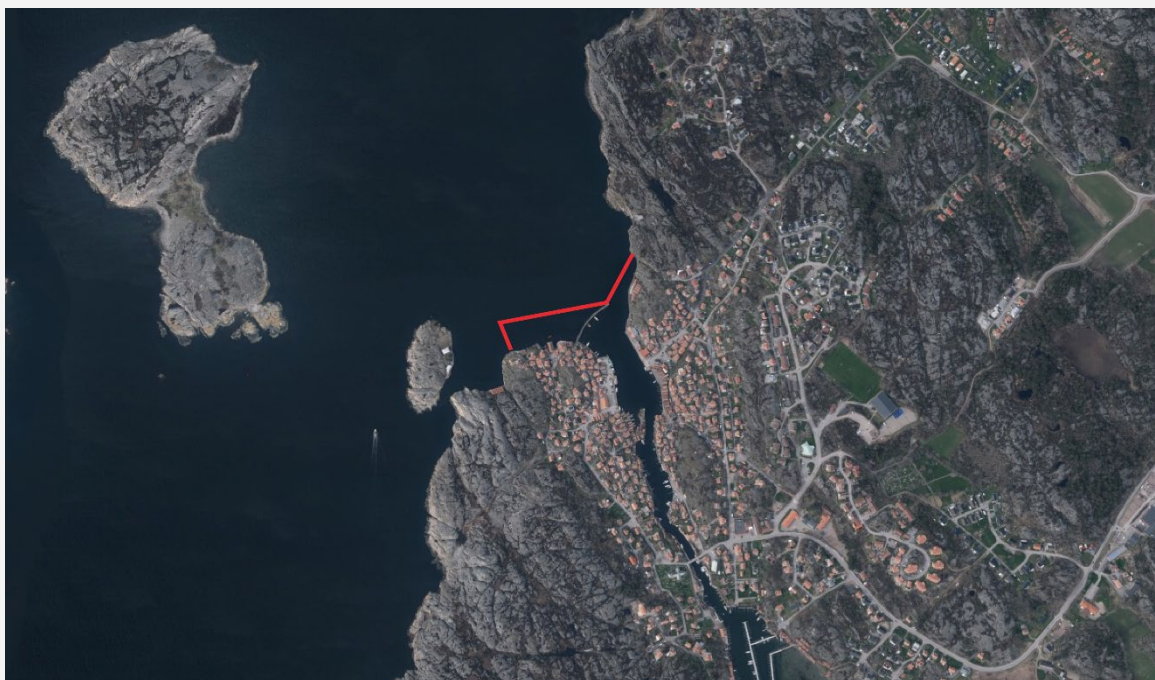
Räddningstjänsten Fyrbodals ansvarar för räddningstjänst inom dessa hamngränser.

Räddningstjänst i vatten utanför kommunalt vatten ansvaras för av olika statliga aktörer.

Fiskebäckskil, Lysekil



Småbåtshamnen Grundsund, Lysekil



Lysekil



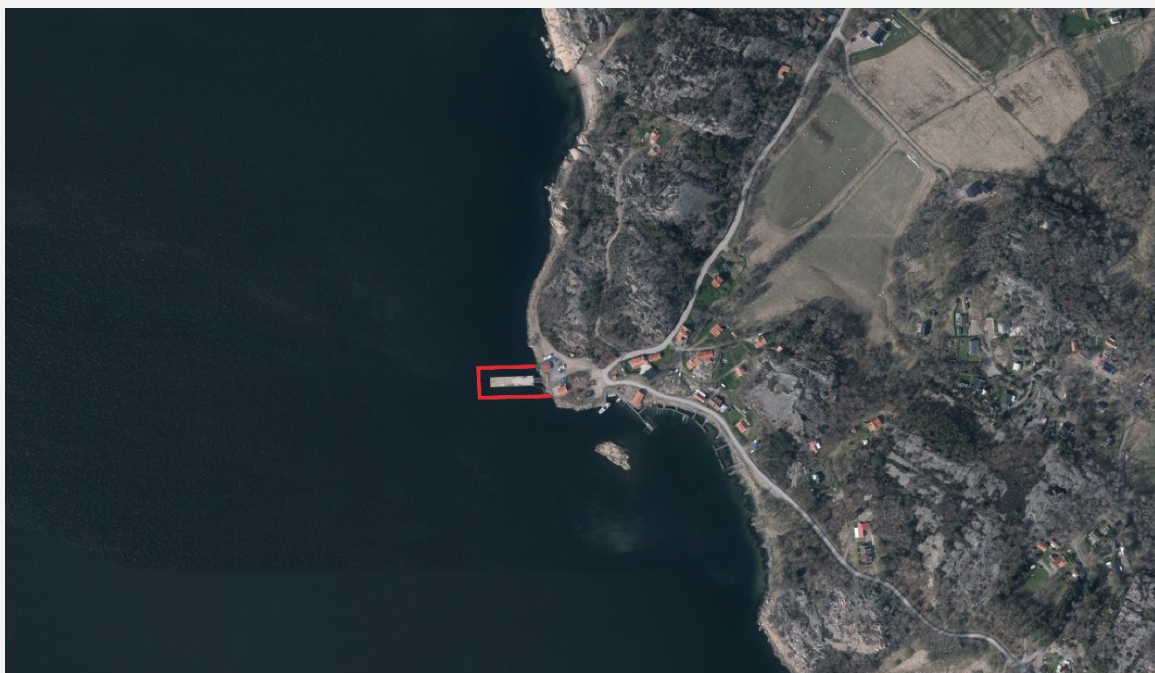
Småbåtshamnen Basteviksholmarna och omlastningskaj oljehamn, Lysekil



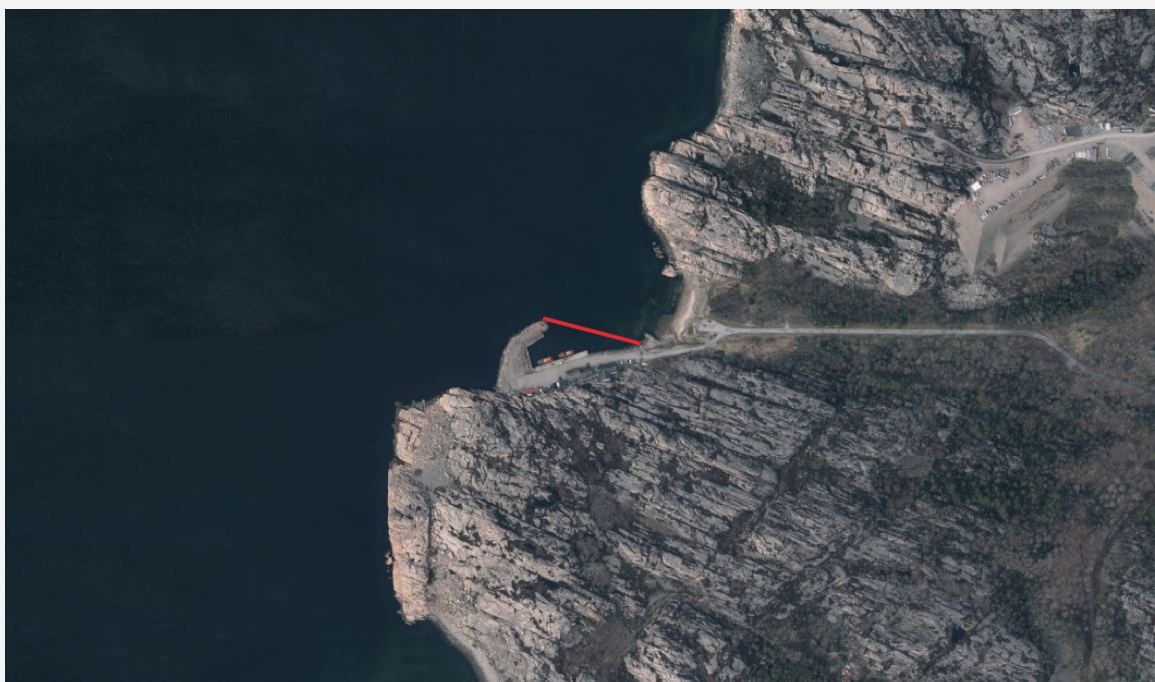
Småbåtshamnen Rixö, Lysekil



Bogserstation Brofjorden, Lysekil



Lotsstation Brofjorden, Lysekil



Omlastning oljehamn Skalhamn, Lysekil



Råoljehamn, Lysekil



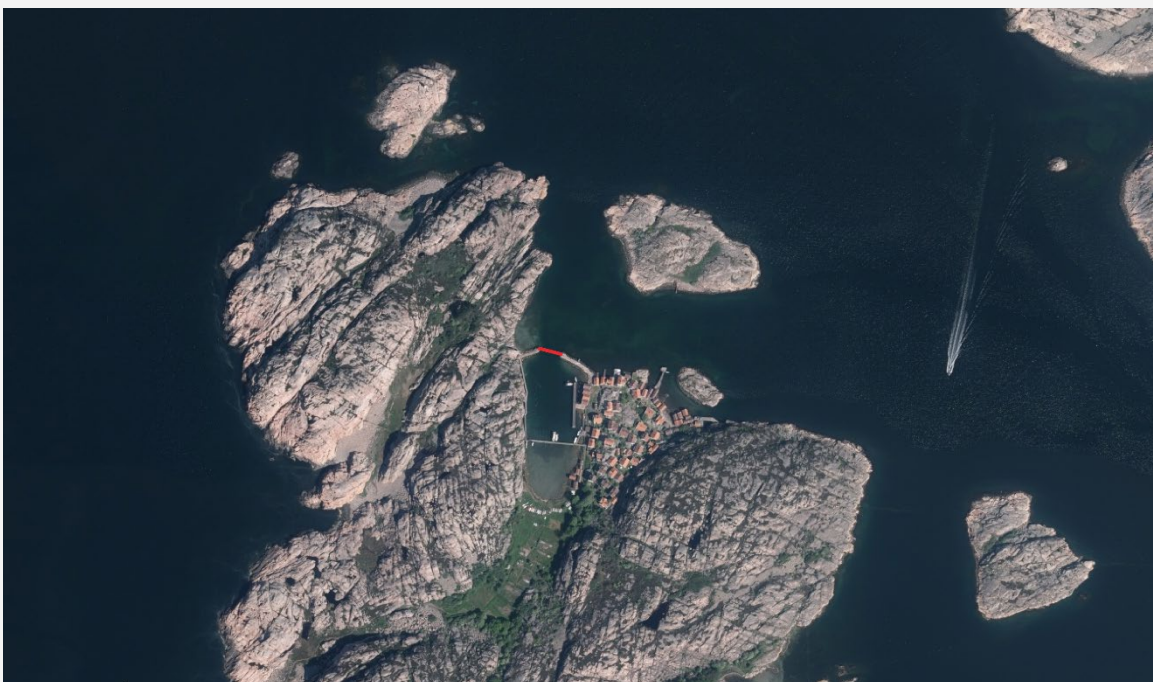
Preemraff hamn Brofjorden, Lysekil



Gåsö, Lysekil



Lilla Kornö, Lysekil



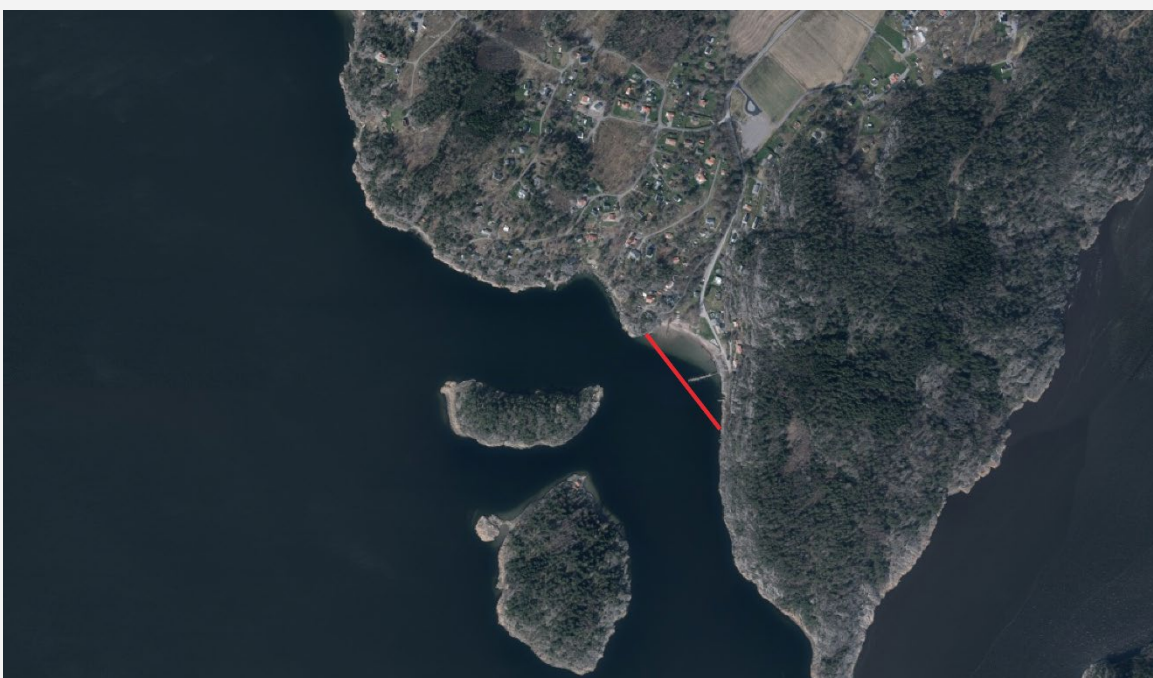
Stora Kornö, Lysekil



Småbåtshamnen Torreby, Munkedal



Småbåtshamnen Gårvik (Tungenäset), Munkedal



Småbåtshamnen Korsvik (Carlanders båtvarv), Munkedal



Småbåtshamnen Saltkällan, Munkedal



Uddevalla hamn och Gustavsberg, Uddevalla



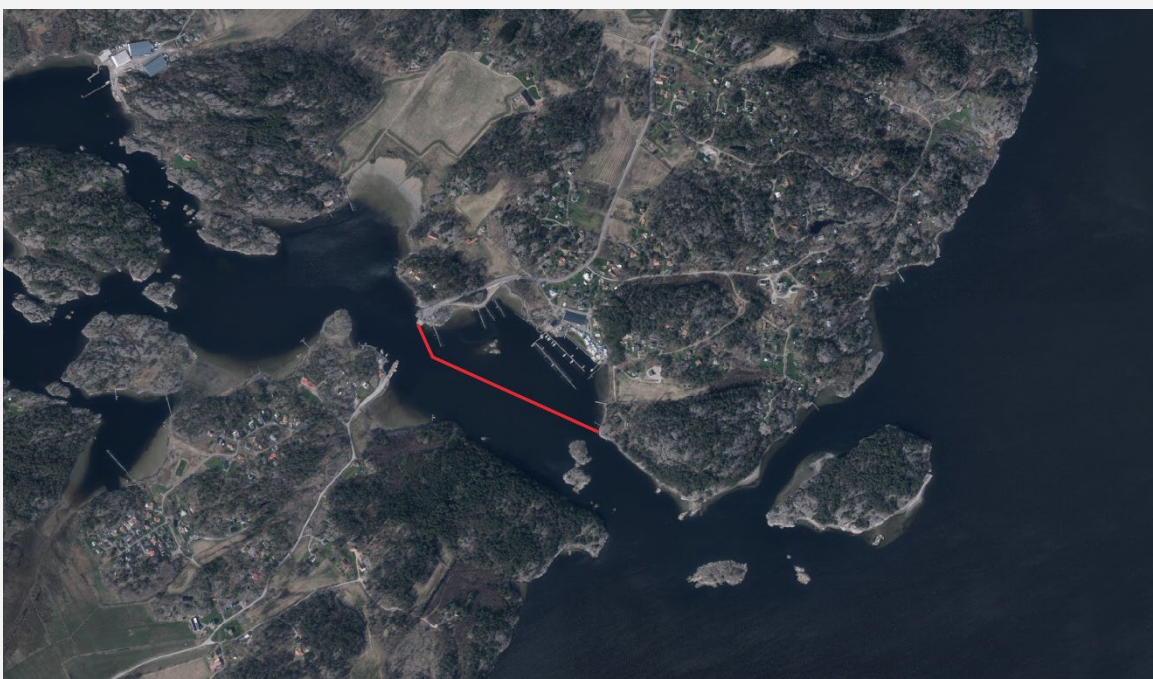
Gästhamnen Ljungskile, Uddevalla



Gästhamnen Källviken (Skaftöbron), Uddevalla



Gästhamnen Dragsmark (Ängöfärjan), Uddevalla



Bassholmen, Uddevalla



Hälleback, Uddevalla



Jordfall, Uddevalla



Skredsvik södra, Uddevalla



Skredsvik norra, Uddevalla



Studseröd, Uddevalla



Vänersborgs hamnanläggning/Vassbotten, Vänersborg



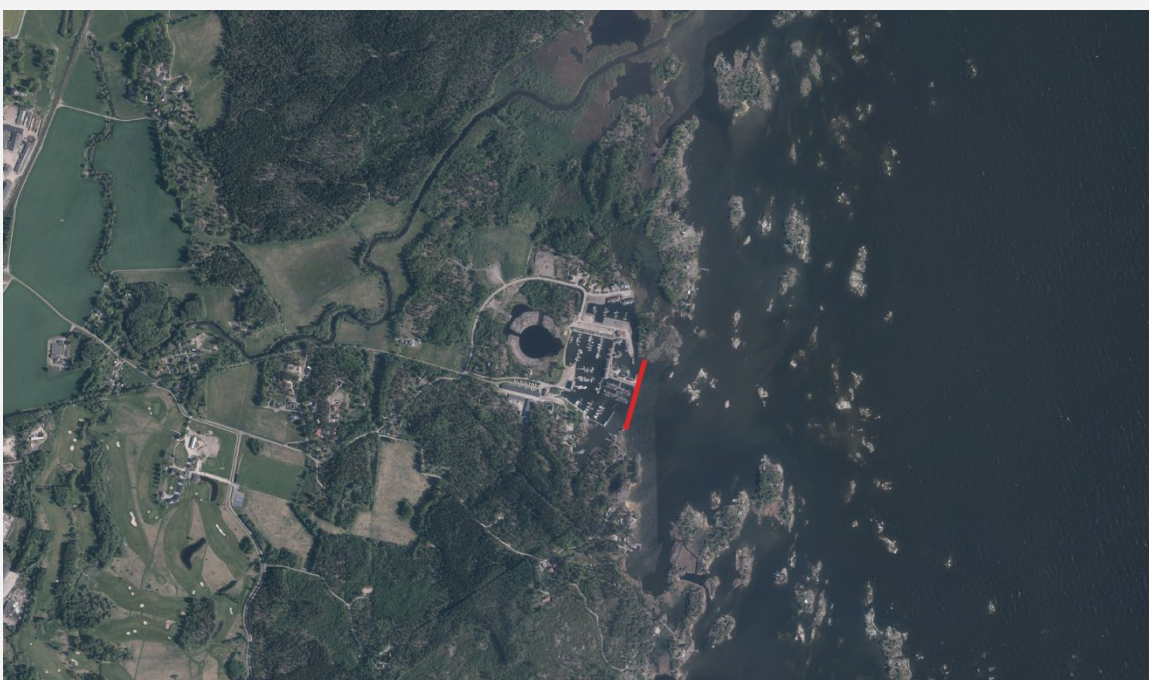
Göta Älv, Vargön



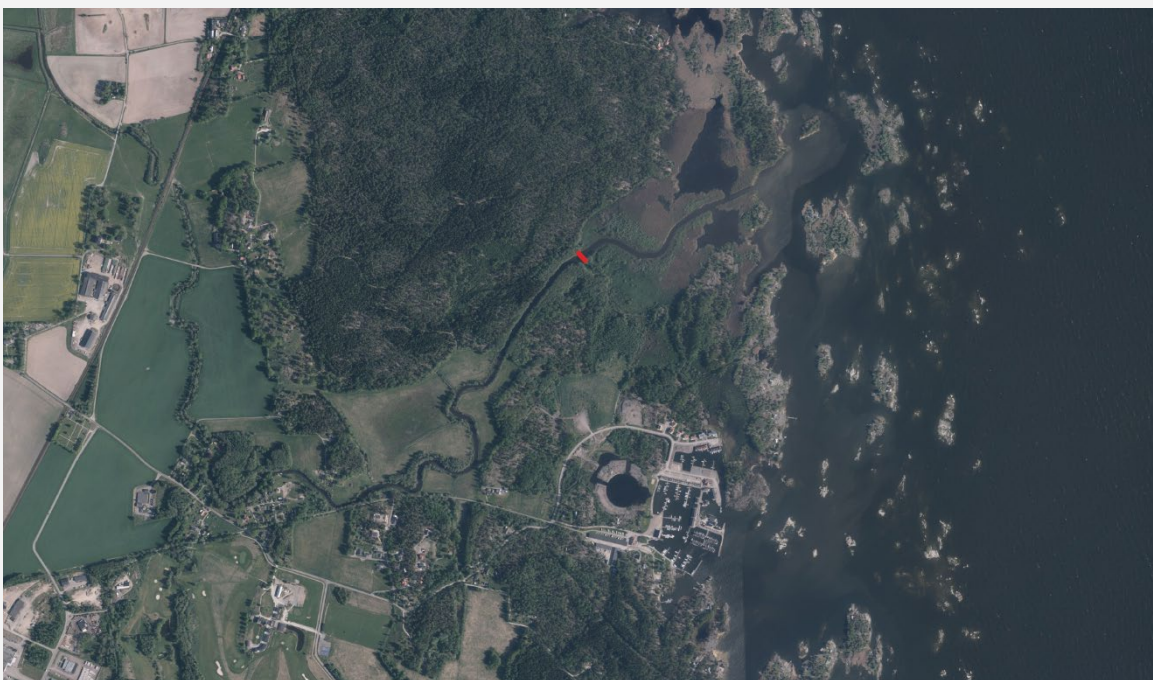
Dalbergså, Mellerud



Sunnanå hamnanläggning, Mellerud



Holmsån, Mellerud



Köpmannebro, Mellerud

