



Norra Älvsborgs
Räddningstjänstförbund

Handlingsprogram

För förebyggande verksamhet och
räddningstjänst enligt lag (2003:778)
om skydd mot olyckor



Dokumentnamn: Handlingsprogram

Typ av dokument: Överordnande	Beslutad av: Förbundets direktion
Diarienummer: 5010-2022-134-34 (§64)	Antagen av:
Datum för beslut: 2022-06-23	Senast uppdaterad: 2022-12-20
Relaterade styrdokument:	

Norra Älvsborgs Räddningstjänstförbund

www.brand112.se

Telefon: 0521-26 59 00

E-post: info@brand112.se

Innehåll

1	Inledning	4
2	Beskrivning av förbundsområdet	5
3	Styrning av skydd mot olyckor	6
3.1	Ansvarsfördelning	6
4	Risker	8
4.1	Övergripande beskrivning.....	8
4.2	Beskrivning per olyckstyp.....	11
5	Värdering	18
5.1	Komplex riskbild.....	18
5.2	Räddningstjänstens uppdrag	19
6	Mål	21
6.1	Övergripande mål	21
6.2	Räddningstjänstmål.....	21
6.3	Förebyggandemål.....	22
7	Förebyggande – förmåga och verksamhet	23
7.1	Tillsyn	24
7.2	Stöd till den enskilde.....	25
7.3	Rengöring och brandskyddskontroll	25
7.4	Övriga förebyggande åtgärder.....	26
8	Räddningstjänst – förmåga och verksamhet	28
8.1	Övergripande beskrivning	28
8.2	Beskrivning per olyckstyp.....	34
8.3	Ledning i räddningstjänst.....	44
8.4	Samtidiga och omfattande räddningsinsatser	46
8.5	Räddningstjänst under höjd beredskap	47
9	Uppföljning, utvärdering och lärande	48
9.1	Uppföljning av handlingsprogram.....	48
9.2	Undersökningsrapport	48
9.3	Lärande.....	48
	Bilaga A. Dokumentförteckning	49
	Bilaga B. Beskrivning av samråd	50
	Bilaga C. Hamnar och dess gränser i vatten	53

1 Inledning

Norra Älvsborgs Räddningstjänstförbund (NÄRF) ägs av och verkar inom medlemskommunerna Färgelanda, Mellerud, Trollhättan och Vänersborg. Förbundet ansvarar för att fullfölja de skyldigheter som vilar på medlemskommunerna enligt lagen om skydd mot olyckor (LSO). Undantaget är vad som sägs om ”andra olyckor än bränder” i 3 kap 1 § första stycket, samt tillhörande förordning (2003:789) om skydd mot olyckor. Detta handlingsprogram gäller för både räddningstjänst- och förebyggande verksamhet.

Förbundet ansvarar även för tillståndsprovning och tillsyn enligt lagen om brandfarliga och explosiva varor (LBE) men det berörs inte i detta handlingsprogram. För kommunerna Färgelanda och Trollhättan utförs även sotning och brandskyddskontroller.

Förbundet biträder medlemskommunerna med kompetens kring brand- och säkerhetsfrågor genom att avge remissyttranden inom exempelvis plan- och bygglagen, ordningslagen och alkohollagen. I uppdraget ingår även rätten att utföra andra uppgifter som ansluter till ovanstående lagstiftning, eller på annat sätt ansluter till säkerhet och trygghet i kommunerna, och som regleras i avtal. Exempel på sådana uppgifter är:

- Akut restvärdesräddning.
- Förmedla anslutning av automatiskt brandlarm till ledningscentral.
- Nödvändiga saneringsarbeten efter olycka.
- Uppdrag för NU-sjukvården med insatser i väntan på ambulans (IVPA).
- Stöd till ambulansverksamhetens sjuktransportverksamhet.
- Stöd till andra förvaltningar och myndigheter i akuta situationer.
- Utbildning av anställda inom medlemskommunerna i brandskydd.

I NÄRF finns nio brandstationer. Av dessa är två heltidsstationer och sju är bemannade med räddningstjänstpersonal i beredskap. Stationerna är strategiskt placerade över hela förbundets geografiska ansvarsområde.

Inom Vänern samverkar förbundet med Sjöfartsverket och Kustbevakningen gällande räddningsinsatser enligt lagen om skydd mot olyckor, se Bilaga C för aktuell gränsdragning.



Karta över NÄRF:s geografiska område.

2 Beskrivning av förbundsområdet

Norra Älvsborgs Räddningstjänstförbunds geografiska ansvarsområde rymms inom kommungränserna för Färgelanda, Mellerud, Trollhättan och Vänersborg. En markyta på cirka 2 180 km² och som innefattar en befolkning på cirka 115 000 personer (2021) koncentrerat inom 19 tätorter.

Inom förbundet finns en omfattande produktionsindustri, jordbruksverksamhet, handel, skola och utbildning, institutionell verksamhet i form av sjukhus, vårdanläggningar, rättsväsende, anstalter och anläggningsboenden med mera.

Genom förbundets gränser passerar flera stora vägar såsom riksväg 44, Europaväg 45 och väg 172. Även flera järnvägssträckor passerar genom förbundsområdet med bland annat en tillhörande tågtunnel. Två av kommunerna gränsar mot Vänerens stränder och i tre av kommunerna finns slussleder. Det finns även två flygplatser varav en för flygtrafik och en för helikoptertrafik.

Göta älvdalen och Väneren har komplexa förutsättningar med flera olika intressen såsom kraftproduktion, dricksvatten, naturintressen, fartygstrafik, vattenreglering, dammar, slussar samt geotekniska förutsättningar. Upperudsälven och Dalslands kanal löper i förbundets norra delar och även här finns liknande förutsättningar om än i mindre omfattning.

Den demografiska sammansättningen i medlemskommunerna är relativt lik Sverige som helhet, framför allt i kommunerna Trollhättan och Vänersborg där störst antal invånare bor. I kommunerna Mellerud och Färgelanda finns det något fler äldre personer från 65 år och uppåt jämfört med Sverige som helhet.

Tabell 1. Åldersfördelning i förbundets fyra medlemskommuner samt jämförelse hela förbundsområdet (NÄRF), Västra Götaland och hela riket.

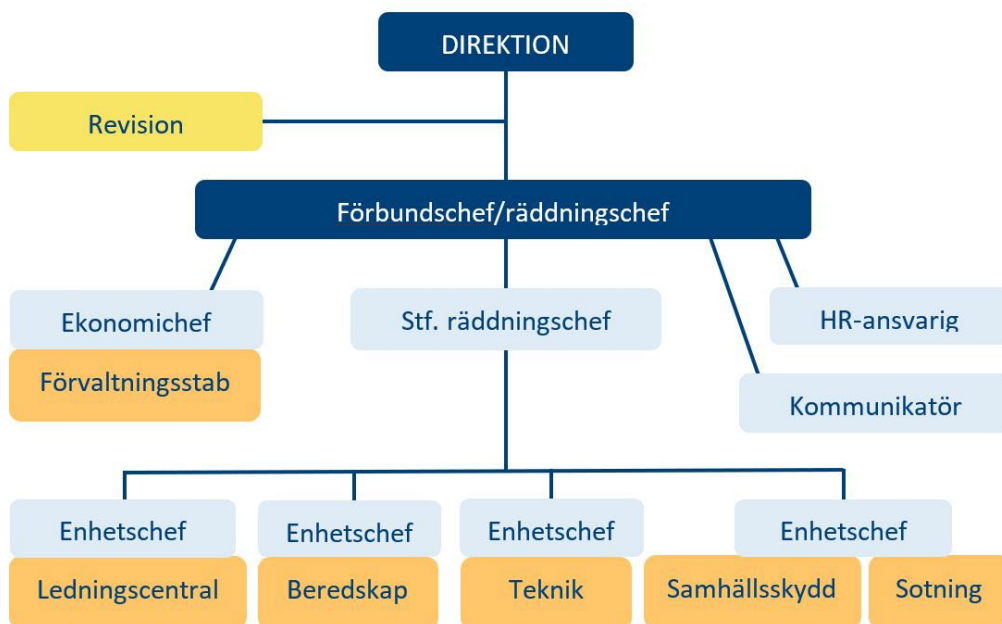
Åldersfördelning	0 15	16 24	25 44	44 65	65+
Trollhättan	19 %	12 %	25 %	25 %	19 %
Vänersborg	19 %	10 %	23 %	26 %	22 %
Mellerud	17 %	10 %	20 %	26 %	27 %
Färgelanda	17 %	9 %	20 %	27 %	25 %
Hela förbundsområdet (NÄRF)	19 %	11 %	24 %	25 %	21 %
Västra Götaland	19 %	11 %	27 %	25 %	21 %
Riket	19 %	10 %	26 %	25 %	20 %

3 Styrning av skydd mot olyckor

Norra Älvsborgs Räddningstjänstförbund styrs politiskt av en direktion som består av sex ledamöter och sex ersättare. Trollhättan och Vänersborgs kommuner har två representanter vardera medan Färgelanda och Melleruds kommuner har en representant vardera. Protokoll från direktionens sammanträden anslås på förbundets webbplats. Detta handlingsprogram antogs av direktionen 2022-06-23 och gäller tills vidare.

Organisatoriskt är förbundet indelat i fem enheter, en förvaltningsstab samt olika stödfunktioner. Totalt har förbundet cirka 250 anställda varav en majoritet är räddningstjänstpersonal i beredskap.

Organisationsschema, Norra Älvsborgs Räddningstjänstförbund:



3.1 Ansvarsfördelning

Ansvarsfördelningen, utifrån uppgifter i lagen om skydd mot olyckor, följer räddningstjänstförbundets förbundsordning. Inom det olycksförebyggande området finns ansvar som faller både på förbundet och respektive medlemskommun. Förbundet ansvarar för att förebygga bränder och respektive medlemskommun ansvarar för att förebygga övriga olyckstyper utan att andras ansvar inskränks.

Ansvar för att genomföra åtgärder som syftar till att stärka brandskyddet för särskilt riskutsatta personer inom kommunal vård- och omsorg, ligger hos respektive medlemskommun. Inom detta område är förbundets ansvar information och rådgivning. Ansvar för brandvattenförsörjning vilar på respektive medlemskommun, se vidare i avsnitt brandvattenförsörjning.

I Mellerud och Vänersborgs kommuner har privata aktörer ansvar för rengöring och brandskyddskontroll av skorstenar och eldstäder.

Ansvar för sanering av strandområde efter oljeutsläpp utmed Vänerkusten vilar på respektive medlemskommun.



Övningshuset för bland annat varm rökdykning, Trollhättans brandstation.

4 Risker

4.1 Övergripande beskrivning

Förbundsområdet har stadsmiljö med varierande bebyggelsemiljö i de större tätorterna. Stora delar av förbundets område består av landsbygd med spridd bebyggelse. Inom vissa delar av förbundet finns en omfattande jordbruksverksamhet.

Det finns en omfattande institutionell verksamhet i form av sjukvård, anläggningsboende, fängelse, rättspsykiatrisk vård, offentlig förvaltning och domstolar. Flera av verksamheterna är belägna i Vänersborgs tätort och med särskild koncentration vid området Restad gård. Med dessa kommer bland annat risker för storskaliga bränder där personer inte alltid kan förväntas utrymma själva.

Små- och medelstora industriverksamheter finns i alla delar av förbundsområdet. Större produktionsindustrier och industriområden är mer geografiskt begränsade till vissa delar av förbundsområdet. I Trollhättan finns Stallbacka industriområde med ett antal större produktionsindustrier inom bland annat fordon, flygmotorer, återvinning av trä och värmeproduktion. I Vänersborg finns området Trestad center med bland annat omfattande lagerverksamhet, däckåtervinning och en större avfallsanläggning. Vidare finns ett industriområde i Vargön med produktion av stål och petrokemi.

I Melleruds kommun finns industriområdet i Åsensbruk där återvinning av däck sker.

I Färgelanda kommun finns ett industriområde för produktion av detaljer till fordonsindustrin.

En mängd av dessa verksamheter och anläggningar medför olika typer av risker, bland annat omfattande och komplexa industribränder, bränder i petroleumprodukter och utsläpp av farliga ämnen. Enligt förbundets egna uppgifter finns över 200 verksamheter som bedriver tillståndspliktig hantering enligt lagen (2010:1011) om brandfarliga och explosiva varor. Sådan hantering innefattar allt från småskalig försäljning till drivmedelsstationer, tillverkningsindustri och cisterner. Det finns cirka 60 verksamheter som bedriver tillståndspliktig miljö- eller hälsofarlig verksamhet enligt 9 kap miljöbalk (1998:808) inom förbundsområdet.

Inom förbundets område finns viss infrastruktur som har inverkan på riskbilden, exempelvis:

- Flygplatser
- Järnvägsnät och järnvägstunnel
- Slussleder och kanaler
- Dammar
- Transportleder för farligt gods

De geologiska förutsättningarna medför att förbundsområdet är lokaliserat i det nationellt utpekade riskområdet för ras och skred. Inom förbundsområdet finns även ett antal större sammanhängande skogsområden som är otillgängliga. I de tre större vattendragen Vänern, Göta Älv och Upperudsälven förekommer bland annat översvämningsrisker.

4.1.1 Förbundsområdet i framtiden

I riskanalysarbetet har ett antal parametrar identifierats som har inverkan på den framtida riskbilden inom förbundsområdet.

Utifrån de fyra medlemskommunernas befolkningsprognoser och målsättningar kan en framtida befolkning bestå av runt 140 000 personer år 2030. För att detta ska vara möjligt planeras för ett antal nya stadsdelar, bostadsområden och industriområden. Dessa finns beskrivna i respektive kommuns översiktsplaner. Det finns även ett flertal större infrastrukturprojekt som under de närmaste åren kommer att påverka riskbilden. Bland annat:

- Ny slussled genom Trollhättan och Vänersborg
- Ny bro över Göta älv i Trollhättan
- Dammsäkerhetshöjande åtgärder i Vargön

Under riskanalysarbetet har ett antal trender inverkan på riskbilden:

- Mer bebyggelse i trä
- Fler höga byggnader
- Fler komplexa byggnader
- Utökad elektrifiering av byggnader

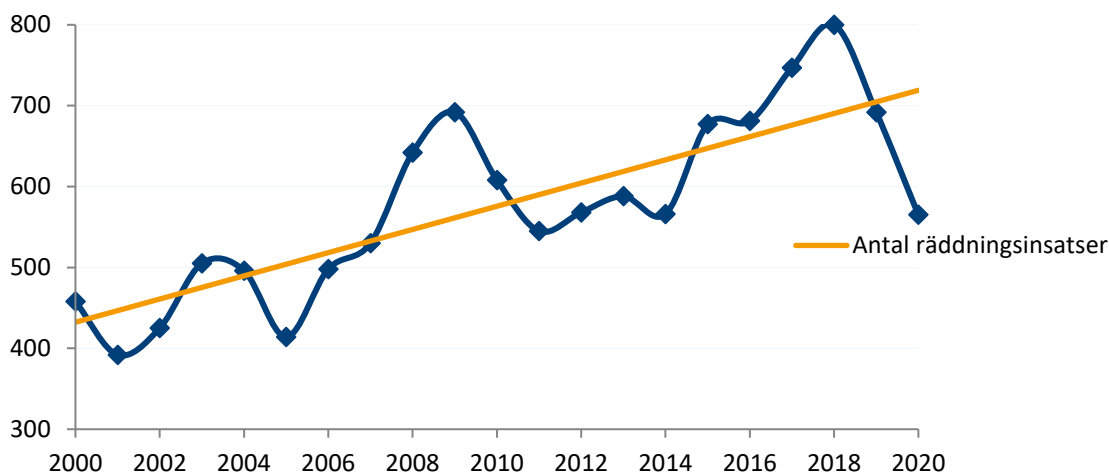
Utöver detta finns ett antal drivande megatrender som kommer att ha inverkan på riskbilden:

- Klimatförändringar
- Åldrande befolkning
- Postmoderna värderingar
- Urbanisering
- Globaliserad konfliktfylld värld
- Digitalisering och ny teknik

4.1.2 Hur många räddningsinsatser genomförs per år?

Förbundet genomförde under perioden 2016 till 2020 cirka 600 till 800 räddningsinsatser årligen. Nedan presenteras ett diagram över utvecklingen de senaste 20 åren.

Diagram 1. Utvecklingen antal räddningsinsatser per år, 2000–2020.



Trenden för antalet räddningsinsatser som genomförts de senaste 20 åren är växande. I genomsnitt har ungefär 600 olyckor per år inträffat. Cirka 20 procent av olyckorna i diagram 1 gav upphov till personskador, cirka 60 procent orsakade egendomsskador och cirka 2 procent ledde till miljöskador.

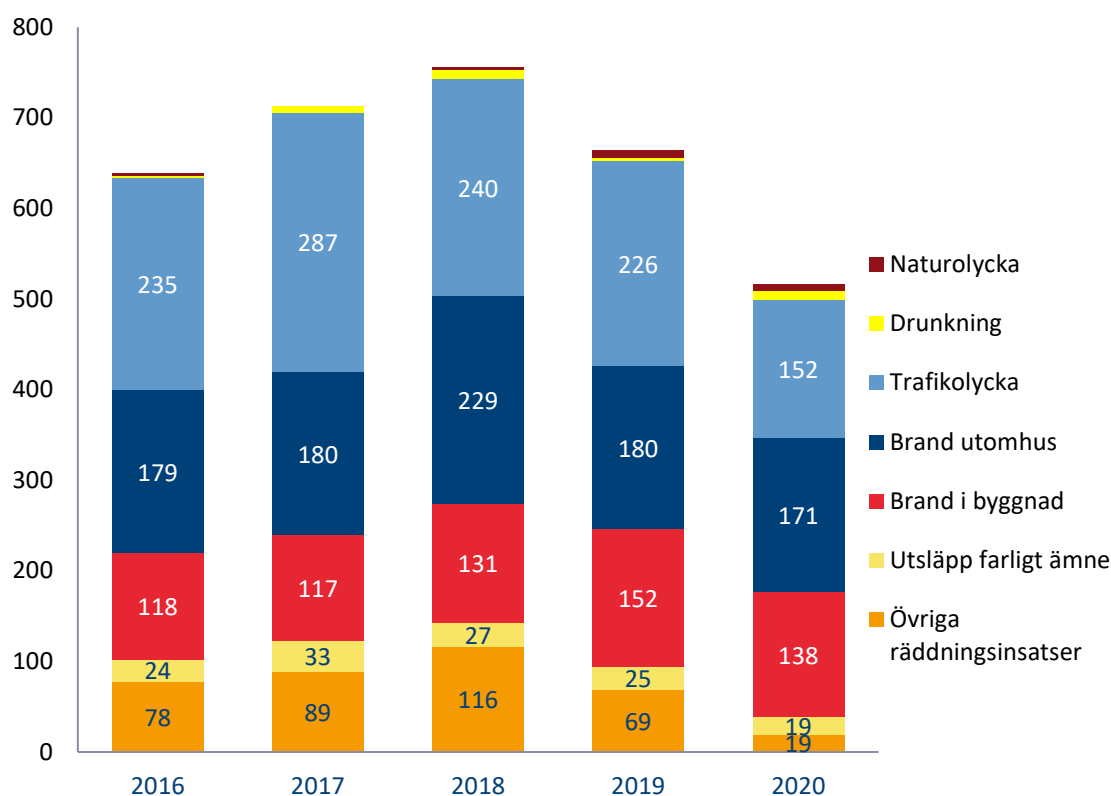
Utifrån det linjära sambandet som finns i diagram 1, samt antalet räddningsinsatser i förhållande till befolkningsutvecklingen, kommer antalet räddningsinsatser som behöver genomföras år 2030 vara cirka 700–800. Med en standardavvikelse på cirka 110 olyckor per år betyder det cirka 900–1 100 olyckor per år de år då det inträffar många olyckor.

De senaste tio åren har förbundet larmats till många fler händelser som inte är räddningstjänst. Detta trots att förbundets ledningscentral avfärdar cirka 500 larmsamtal per år som inte bedöms uppfylla kraven i lagen om skydd mot olyckor för räddningstjänst.

4.1.3 Vanligt förekommande räddningsinsatser

De vanligaste olyckstyperna som förbundet responderar till är trafikolyckor, brand utomhus och brand i byggnad. Nedan presenteras ett diagram sett över åren 2016 till 2020 över de vanligaste olyckstyperna där räddningsinsatser genomförts.

Diagram 2. Antalet räddningsinsatser per olyckstyp.



4.2 Beskrivning per olyckstyp

För att tydliggöra de olika riskerna som finns inom förbundets ansvarsområde ges nedan en presentation av risker utifrån följande kategorisering: Brand i byggnad, brand utomhus, trafikolycka, olycka med farliga ämnen, naturolycka, drunkning, nödställd person, nödställt djur, explosion, infrastruktur- eller byggnadskollaps, dammhaveri, social oro, hot och pågående dödligt våld samt terrorism och antagonism.

4.2.1 Brand i byggnad

Under 2011 till 2020 inträffade cirka 125 bränder per år i byggnader av olika slag. Cirka 7 procent av dessa gav upphov till personskador, cirka 65 procent gav upphov till egendomsskador och cirka 1 procent gav upphov till miljöskador. Trenden är svagt uppåtgående jämfört med de tio föregående åren.

Brand i bostad

Bebyggelsen i förbundsområdet är varierad med avseende på byggnadsålder, byggnadstyp och bebyggelsestruktur.

Tabell 2. Andel byggnadstyper i de fyra medlemskommunerna.

Kommun	Småhus	Flerbostadshus	Övriga hus	Totalt
Mellerud	3 368 (74 %)	1 083 (23,9 %)	85 (1,9 %)	4 536
Färgelanda	2 608 (84,6 %)	432 (14,0 %)	43 (1,4 %)	3 083
Vänersborg	9 331 (52,3 %)	8 271 (46,3 %)	249 (1,4 %)	17 851
Trollhättan	10 875 (41,2 %)	15 280 (57,9 %)	230 (0,9 %)	26 385

Inom förbundsområdet finns cirka 2 800 specialbostäder varav 1 800 utgörs av särskilda bostäder för äldre eller personer med funktionsnedsättning.

Under åren 2011 till 2020 inträffade cirka 75 bränder i bostad per år. Dessa var relativt jämnt fördelade över små- och flerbostadshus.

Brand i vårdmiljö

Inom förbundsområdet finns en omfattande institutionell verksamhet i form av sjukvård, flyktingmottagande, fängelse och rättspsykiatrisk vård. Verksamheterna finns spridda över hela förbundsområdet men de större är mest koncentrerade till Trollhättans och Vänersborgs kommuner.

Under åren 2011 till 2020 inträffade cirka 15 bränder i vårdmiljö per år.

Brand i skola eller förskola

Inom förbundsområdet finns ett antal skolor och förskolor i varierande omfattning.

Under åren 2011 till 2020 inträffade cirka fem bränder i skola eller förskola per år.

Brand i allmänna verksamheter

Inom förbundsområdet finns ett antal allmänna verksamheter, såsom handel, hotell, restaurang och danslokal, i varierande omfattning.

Under åren 2011 till 2020 inträffade cirka fem bränder i allmänna verksamheter per år.

Brand i industri

Små- och medelstora industriverksamheter finns spridda i alla delar av förbundsområdet. Större produktionsindustrier och industriområden är mer geografiskt begränsade men spridda runt hela NÄRF:s område.

Under åren 2011 till 2020 inträffade cirka tio bränder i industrier per år.

4.2.2 Brand utomhus

Under 2011 till 2020 inträffade cirka 180 bränder per år utomhus. Cirka 55 procent gav upphov till egendomsskador. Trenden är svagt uppåtgående jämfört med de tio föregående åren.

Brand i skog och mark

Inom förbundsområdet finns stora arealer med skogsmark, även i nära anslutning till tätorter och annan bebyggelse. Vid extrem torka finns risk för omfattande skogsbränder vilka kan skada människor och egendom. En skogsbrand kan bli mycket omfattande och drabba ett stort geografiskt område. Det är även en händelsetyp som kan bli mycket påfrestande för räddningstjänsten då stora mängder materiel och personal går åt för att hantera händelsen.

Under åren 2011 till 2020 inträffade cirka 45 bränder i skog och mark per år.

Brand i fordon

Under åren 2011 till 2020 inträffade cirka 70 bränder i fordon per år.

4.2.3 Trafikolycka

Under åren 2011 till 2020 inträffade det i snitt 220 trafikolyckor per år. Cirka 50 procent av dessa gav upphov till personskador, cirka 80 procent gav upphov till egendomsskador och cirka 1 procent gav upphov till miljöskador. Trenden är starkt uppåtgående jämfört med de tio föregående åren. De flesta olyckorna inträffade med personbilar inblandade.

Vägtrafikolycka

Flera stora vägar passerar genom förbundsområdet.

I nord-sydlig riktning korsas förbundet av väg E45 och i öst-västlig riktning av riksväg 44. Till riksväg 44 ansluter riksvägarna 42 och 47 som går vidare i sydostlig riktning. Länsväg 173 sammanbinder Vänersborgs kommun med Färgelanda kommun vilken korsas i nord-sydlig riktning av väg 172. Från Mellerud löper väg 166 i nordvästlig riktning.



Kartan visar några av de större vägarna i förbundsområdet.

Stallbackabron, som är en del av riksväg 44 och E45, går över Göta älv mellan Stallbacka industriområde och Överby köpcentrum. Bron är 1 392 meter lång och en av Sveriges längsta vägbroar.

Transport av farligt gods förekommer i hela förbundsområdet både på väg och på järnväg. De rekommenderade transportlederna för farligt gods på vägnätet är E45, riksväg 42, 44 och 47, länsväg 166 och 172 samt väg 2015, 2023 och 2026. Detta innebär att dessa vägar ska användas i första hand, men transporter av farligt gods får även framföras på andra vägsträckor så länge det inte uttryckligen har förbjudits.

Inom förbundets medlemskommuner finns endast en lokal trafikföreskrift från länsstyrelsen som förbjuder transport av annat farligt gods än eldningsolja, diesel och bensin och den berör delar av centrala Trollhättan.

Tabell 3. Fördelning av väglängder och vägtyp i respektive medlemskommun.

Kommun	Europa och riksvägar (km)	Länsvägar (km)	Övriga vägar (km)	Väg i tunnel (km)
Mellerud	43	236	905	0
Färgelanda	0	264	827	0
Vänersborg	82	274	1 207	0
Trollhättan	59	136	994	0

Trafikolycka, personbil

Under åren 2011 till 2020 inträffade i snitt 200 trafikolyckor per år som involverade en personbil.

Trafikolycka, motorcykel/moped

Under åren 2011 till 2020 inträffade det i snitt 15 trafikolyckor per år som involverade en motorcykel eller moped.

Trafikolycka, gående/cykel

Under åren 2011 till 2020 inträffade i snitt tio trafikolyckor per år som involverade en gående eller cyklist.

Trafikolycka, tunga fordon

Under åren 2011 till 2020 inträffade det i snitt 25 trafikolyckor per år som involverade en lastbil, buss eller tankbil.

Spårtrafikolycka

Järnvägslinjen Norge/Vänerbanan korsar förbundsområdet i nord-sydlig riktning. Järnvägslinjerna Norge/Vänerbanan och Älvsborgsbanan korsar förbundsområdet i öst-västlig riktning. Dal-Västra Värmlands järnväg korsar förbundsområdets norra delar i nord-sydlig riktning.

Trollhättetunneln, som tillhör Norge/Vänerbanan, är en av Sveriges längsta järnvägstunnlar. Tunneln är 3 540 meter lång och passerar under området Björndalen och Norra Älvsborgs Länssjukhus (NÄL) i Trollhättan.

Under åren 2011 till 2020 inträffade cirka två spårtrafikolyckor per år.

Flygolycka

Från Trollhättan-Vänersborgs flygplats förekommer i normalfallet regelbunden trafik till och från Stockholm samt privat sportflygning. Under Coronapandemin blev flygplatsen temporärt även en beredskapsflygplats, vilket enligt förslag från Trafikverket ska bli en permanent lösning.

På Norra Älvsborgs Länssjukhus (NÄL) finns en helikopterflygplats som trafikeras av ambulanshelikoptrar och annan akut sjuktransport.

Under åren 2011 till 2020 inträffade totalt tre flygolyckor.

Fartygsolycka

Inom förbundsområdet finns tre större vattendrag som har betydande sjöfart: Göta älv, Dalslands kanal och Väneren. Göta Älv och Väneren trafikeras både av fritidsbåtar och större transportfartyg. I Trollhättan finns fyra slussar med en nivåskillnad på cirka 32 meter och i Vänersborg finns en sluss med en nivåskillnad på cirka sex meter. Dalslands kanal är främst en transportled för fritidsbåtar och den innehåller flera mindre slussar.

Under åren 2011 till 2020 inträffade totalt sex fartygsolyckor.

4.2.4 Olycka med farliga ämnen

Det finns en mängd verksamheter och anläggningar som medför olika typer av risker på grund av hantering av farliga ämnen. Enligt förbundets egna uppgifter finns cirka 230 verksamheter som bedriver tillståndspliktig hantering enligt lagen (2010:1011) om brandfarliga och explosiva varor (LBE). Sådan hantering innefattar allt från småskalig försäljning till drivmedelstationer, tillverkningsindustri och

cisterner. Det finns cirka 60 verksamheter som bedriver tillståndspliktig miljö- eller hälsofarlig verksamhet enligt 9 kap miljöbalken (1998:808) inom förbundsområdet.

Inom förbundsområdet finns även ett flertal verksamheter som omfattas av skyldigheterna för farlig verksamhet enligt lagen om skydd mot olyckor (LSO). Det innebär att det finns fara för att en olycka på anläggningen kan orsaka allvarliga skador på människor eller miljön. Dessa verksamheter är flygplatser, dammanläggningar, bergtäkter och industrier med storskalig kemikaliehantering. För ytterligare information om respektive farlig verksamhet hänvisas till förbundets webbplats.

Under åren 2011 till 2020 inträffade cirka 30 olyckor med farliga ämnen per år. Cirka 3 procent av dessa gav upphov till personskador, cirka 19 procent gav upphov till egendomsskador och cirka 31 procent gav upphov till miljöskador. Trenden är svagt uppåtgående jämfört med de tio föregående åren.

Begränsat läckage av drivmedel

Under åren 2016 till 2020 inträffade cirka 25 olyckor per år med farliga ämnen till följd av begränsat läckage av drivmedel.

Utsläpp av farligt ämne

Under åren 2016 till 2020 inträffade cirka fem olyckor per år med farliga ämnen till följd av utsläpp av farliga ämnen.

4.2.5 Naturolycka

Förbundets geografiska förutsättningar medför risker för naturolyckor. Under åren 2011 till 2020 inträffade cirka tio naturolyckor per år. Cirka 60 procent gav upphov till egendomsskador. Trenden är svagt nedåtgående jämfört med de tio föregående åren.

Extremt väder

Olyckor till följd av extremt väder kan exempelvis vara stormar, snöoväder, värmebölja, torka eller skyfall. I vissa fall kan det extrema vädret ge upphov till följdolyckor där det finns behov av räddningsinsatser, i andra fall kan det extrema vädret ge upphov till svårigheter att genomföra räddningsinsatser.

Under åren 2011 till 2020 inträffade cirka tre olyckor per år till följd av stormar.

Översvämning

Myndigheten för samhällsskydd och beredskap (MSB) genomförde under 2013 en kartläggning av översvämningens risk från Vargön och längs med hela Göta älv vid höga flöden. Kartläggningen avser naturliga höga flöden och inte flöden vid dammbrott i kraftdammarna eller slussarna. I Trollhättans tätort finns en omfattande översvämningens risk vid högsta tappning som anläggningen i Vargön rent tekniskt klarar av.

Under 2015 genomfördes en motsvarande kartläggning för Upperudsälven som löper genom delar av Melleruds kommun. Kartläggningen visar att delar av Åsensbruk och Håverud samt området kring Svanefjorden kan drabbas av översvämning vid så kallade 100-årsflöden, vilket avser att händelsen i genomsnitt inträffar eller överträffas en gång under en 100-årsperiod.

Det finns även risk för översvämningar till följd av höga vattennivåer i Väneren. Detta gäller både i Vänersborgs och Melleruds kommuner, särskilt vid ett framtida förändrat klimat.

Under 2011 till 2020 inträffade cirka sex olyckor per år till följd av översvämning.

Ras och skred

Förbundsområdet är lokaliserat i det nationellt utpekade riskområdet för ras och skred vid namn "Västkusten och Göta Älvdalen". Detta är det högst riskutsatta området i Sverige. Trollhättan, Vänersborg och Mellerud återfinns i riskklass fyra i en femgradig skala till följd av risken för skred. Färgelanda återfinns i riskklass tre. De största riskerna för skred återfinns längs med Göta älv.

Under 2011 till 2020 inträffade en olycka till följd av ras och skred.

4.2.6 Drunkning

Inom förbundet finns ett stort antal badplatser och vattenområden som används av allmänheten – dels i Väneren och Göta älv, dels i mindre sjöar och vattendrag.

Under åren 2011 till 2020 inträffade cirka sex olyckor per år till följd av drunkning och drunknings-tillbud. Cirka 33 procent av dessa gav upphov till personskador. Trenden är liknande de tio föregående åren.

4.2.7 Nödständig person

Olyckor där personer blir nödställda kan handla om att någon har förflyttat sig till en farlig plats och inte kan komma därifrån själv, alternativt så har personen skadat sig på den farliga platsen. Det kan även vara relaterat till suicid. Det finns inom förbundet ett antal berg, anläggningar, avloppssystem och tunnlar där förutsättningar finns för att personer ska bli nödställda.

Under åren 2011 till 2020 inträffade cirka 30 olyckor per år till följd av att en person blev nödställd. Cirka 25 procent av dessa gav upphov till personskador och cirka 5 procent gav upphov till egendomsskador. Trenden är starkt uppåtgående jämfört med de tio föregående åren.

4.2.8 Nödständigt djur

Det finns en omfattande jordbruksverksamhet spridd inom förbundsområdet, både med avseende på djurhållning och spannmål. Vidare finns det i Brålanda en större anläggning för förädling av spannmål. Utöver detta finns det många mindre verksamheter med större tamdjur såsom hästar.

Under åren 2011 till 2020 inträffade cirka sex olyckor per år med nödställda djur. Cirka 20 procent gav upphov till egendomsskador. Trenden är liknande med de tio föregående åren.

4.2.9 Explosion

I Sverige har det under de senaste åren inträffat ett stort antal sprängningar. Det går inte att utesluta att en sådan händelse kan hända inom NÄRF:s område.

Under åren 2016 till 2020 inträffade cirka en olycka per år till följd av en explosion. Cirka 25 procent av dessa gav upphov till personskador och cirka 25 procent gav upphov till egendomsskador.

4.2.10 Infrastruktur- eller byggnadskollaps

Om infrastruktur eller byggnader utsätts för extrema påfrestningar eller om det finns inbyggda fel kan dessa kollapsa. Detta kan ge upphov till stora skador på människors liv och hälsa samt egendom.

Exempel på olyckor till följd av byggnadskollaps inom förbundets område finns. Under 2010 rasade taket till bandyarenan i Vänersborg på grund av snöbelastning. Under 2018 rasade taket på en kommunal simhall i Sjuntorp.

4.2.11 Dammhaveri

Inom förbundet finns ett antal större damm- och slussanläggningar där konsekvenserna för ett eventuellt dammhaveri kan ge nationella och regionala konsekvenser. De största riskerna finns vid anläggningarna i Göta Älv. Vid ett totalt dammhaveri kommer en flodvåg uppstå och stora områden kring älven kommer att översvämmas. Vid anläggningarna i Upperusälven finns liknande risker men i mindre utsträckning.

4.2.12 Social oro

Med social oro menas de risker som har sin grund i bristande livsvillkor. Brist på tillit till samhällets aktörer kan manifesteras sig mer eller mindre tydligt och konsekvenserna är svåra att sammanfatta och överblicka. De har också ett långsamt förlopp som kan vara svårt att förutse och följa. Konsekvenserna kan bli våldsamt upplopp, omfattande bilbränder, hot mot offentliga aktörer, utbredd organiserad brottslighet eller liknande. Företeelsen kan ge upphov till att ytterligare räddningsinsatser av tidigare identifierade olyckstyper uppstår.

Inom förbundsområdet finns några stadsdelar som enligt polisens kartläggning definierats som riskområden. Dessa är Sylte, Kronogården och Lextorp och de ligger samtliga i Trollhättan.

4.2.13 Hot och pågående dödligt våld

Pågående dödligt våld (PDV) är ett samlingsbegrepp som beskriver grova våldsytttringar i publika eller folkrika miljöer som till exempel skolor, arbetsplatser, köpcentrum eller biografier. Det aktualiserades 2015 i samband med attacken på skolan Kronan i Trollhättan. Dessutom har flera grova våldsfall, inte sällan med dödlig utgång, inträffat och inträffar i våra grannländer och i övriga omvärlden. Det kan därför inte uteslutas att en sådan händelse kan inträffa inom förbundets medlemskommuner igen.

4.2.14 Terrorism och antagonism

Under senare år har ett flertal större terrordåd inträffat i Europa varav två i Sverige. Dåden har både varit koordinerade attacker med handeldvapen och/eller bomber samt vansinnesdåd av enstaka individer. Liknande dåd skulle även kunna inträffa i förbundets medlemskommuner.

Ansvar för terrorbekämpning i Sverige ligger i första hand på Säkerhetspolisen (SÄPO). Det kommer dock att vara Polismyndigheten, sjukvården och de kommunala räddningstjänsterna som möter de omedelbara effekterna av ett attentat.

5 Värdering

Utifrån föregående kapitel och förbundets riskanalys har följande slutsatser kunnat dras avseende värdering av risker. Följande slutsatser behöver ges hänsyn i de mål som sätts.

5.1 Komplex riskbild

Det finns ett antal olyckor som kan ge upphov till omfattande, allvarliga skador. Det behöver finnas förberedelser, förmåga och planering för att möta dessa händelser – både avseende förebyggande åtgärder och räddningstjänst. Riskerna utgörs framför allt av:

- Brand i byggnad
- Skogsbrand
- Fartygsolycka
- Flygolycka
- Bussolycka
- Spårtrafikolycka
- Utsläpp av farligt ämne
- Ras och skred
- Översvämning
- Infrastruktur- eller byggnadskollaps
- Dammhaveri
- Explosion

5.1.1 Personrisker

De största personriskerna återfinns i följande olyckstyper:

- Trafikolycka
- Brand i byggnad
- Drunkning
- Nödställd person

5.1.2 Egendomsrisker

De största egendomsriskerna återfinns i följande olyckstyper:

- Trafikolycka
- Brand i byggnad
- Brand utomhus
- Naturolycka

5.1.3 Miljörisker

De största miljöriskerna återfinns i följande olyckstyper:

- Trafikolycka
- Olycka med farligt ämne
- Brand utomhus
- Naturolycka

5.1.4 Riskjämförelse

De största person-, egendoms- och miljöriskerna har jämförts med motsvarande risker i Västra Götaland och riket som helhet. Utifrån detta kan det konstateras att förbundet har likvärdiga risker sett till inträffade händelser där räddningstjänsten har larmats.

5.1.5 Områden med förhöjd brandrisk

Förbundet har genomfört analyser på stadsdelsnivå inom Trollhättan och Vänersborg samt på tätortsnivå inom övriga förbundet avseende bränder i bostäder och anlagda bränder utomhus. Vägning har skett avseende antal olyckor som har inträffat i förhållande till antal invånare inom området. Detta resultat har sedan vägts mot snittet i riket som helhet.

Följande områden har en förhöjd brandrisk:

Brand i bostäder

- Dals-Rostock
- Åsensbruk
- Sylte
- Lextorp
- Kronogården
- Hjulkvarn
- Hjortmossen
- Mariedal Östra
- Stigen

Anlagd brand utomhus

- Lextorp
- Sylte
- Kronogården
- Flanaden
- Torpa/Fridhem

5.2 Räddningstjänstens uppdrag

Att räddningstjänstens uppdrag att genomföra räddningsinsatser har utökats de senaste 20 åren visas genom de trender som åskådliggjorts samt att antalet olyckor ökar i snabbare takt än befolkningsökningen. Samma slutsats går att dra när det gäller det förebyggande uppdraget, bland annat genom ökade krav på rättssäkerhet, mer komplexa byggnader och brandtekniska lösningar. Vidare har andelen av befolkningen som behöver information och rådgivning på andra språk än svenska ökat.

5.2.1 Uppdraget kan förväntas öka

Utifrån förbundets riskanalys, där de drivande megatrenderna, teknikutvecklingen i samhället, befolkningsökning och nya byggnationer i lokalområdet beskrivs, kan det förväntas att räddningstjänstens uppdrag ökar de kommande tio åren.

5.2.2 Räddningstjänsten måste växa eller effektiviseras

Utifrån föregående slutsats kommer räddningstjänstens resurser behöva utökas och effektiviseras för att möta samhällets utveckling de nästkommande tio åren.



Lägenhetsbrand i centrala Trollhättan.

6 Mål

Utifrån de nationella målen och värderingen i föregående avsnitt har följande mål satts. Dessa delas upp i övergripande, räddningstjänst och förebyggandemål.

6.1 Övergripande mål

Omfattningen av skador som uppstår vid olyckor ska minska

Om omfattningen av skadorna minskas så kommer de som drabbas fortare klara av att hantera konsekvenserna själva. Detta mål kan mätas genom att utvärdera genomförda räddningsinsatser och upprättade undersökningsrapporter.

NÄRF ska vara en robust organisation

När samhället är utsatt för svåra förhållanden är det troligt att olyckor med behov av räddningsinsatser inträffar. Därmed finns ett behov av en robust skadeavhjälpande verksamhet som klarar av att verka under svåra förhållanden. Detta mål kan mätas genom att utvärdera genomförda räddningsinsatser och upprättade undersökningsrapporter.

Den upplevda tryggheten ska öka och NÄRF ska synas bland samhällsmedborgarna

För att öka den upplevda tryggheten hos invånare inom förbundet är det viktigt att samhällets förmågor för att förebygga bränder och avhjälpa olyckor visas upp för allmänheten. Detta mål kan mätas genom att medverka i och följa upp undersökningar liknande "Vad är viktigt för din trygghet och säkerhet" (2018 SCB/MSB).

NÄRF ska vara drivande i samverkan med andra aktörer och organisationer

Den kommunala räddningstjänsten är inte ensam i att bereda ett fullgott skydd mot olyckor för invånare och verksamheter inom kommunerna. Det finns en mängd aktörer som är potentiella samverkanspartners. Detta mål kan mätas genom att följa upp om förbundet medverkar i relevanta samverkansforum i tillräcklig omfattning.

6.2 Räddningstjänstmål

Väntetider vid olyckor ska för den enskilde optimeras

I tidigare styrdokument har ambitionen varit att väntetiden ska minimeras. Det är dock inte realistiskt att fortlöpande minimera väntetiderna när samhällen växer. Samtidigt har det visat sig finnas effektivitetsvinster med att i vissa fall invänta mer information innan brandstationen lämnas. Väntetiderna bör i stället optimeras utifrån nuvarande lokalisering av brandstationer för att sedan, vid större exploateringar eller nyvunnen kunskap, utvärdera behovet av nya brandstationer, utrustning eller metodik. Detta mål kan mätas genom att utvärdera genomförda räddningsinsatser och upprättade undersökningsrapporter.

Effektiva räddningsinsatser ska kunna genomföras vid de olyckor som kan uppstå inom förbundsområdet

Detta med fokus på de olyckor där det finns störst risker för människors liv och hälsa.

För att bereda den enskilde ett likvärdigt och tillfredställande skydd behöver räddningsinsatser kunna genomföras mot hela spektrumet av olyckor. Detta mål kan mätas genom att stämna av att det finns aktuell planering för samtliga sorters olyckor och att det kontinuerligt utförs övningar för att upprätthålla dessa förmågor.

Det kan även mätas genom att utvärdera genomförda räddningsinsatser och upprättade undersökningsrapporter.

Vid räddningsinsatser ska hela det drabbade sammanhanget ges hänsyn

Vid en olycka kan det utöver det primärt drabbade intresset finnas ett antal, i olika grad, påverkade samhällsviktiga intressen. För att minska den totala påverkan behöver därför hela det drabbade sammanhanget ges hänsyn. Detta kommer även leda till att den enskilde upplever olyckan den varit med om som mindre omfattande och att den fick bättre hjälp. Detta mål kan mätas genom att medverka i och följa upp undersökningar liknande "Vad är viktigt för din trygghet och säkerhet" (2018 SCB/MSB). Det kan även mätas genom att utvärdera genomförda räddningsinsatser och upprättade undersökningsrapporter.

6.3 Förebyggandemål

Antalet bränder som uppstår ska minska

Det bästa sättet att uppnå den nationella målbilden avseende bränder är att se till att de inte uppstår. Detta mål kan mätas genom att utvärdera upprättade undersökningsrapporter.

Den enskildes kunskaper om olyckor ska öka

En grund i att förebygga bränder är att den enskilde känner till de risker som finns kopplade till vanliga olyckor. Detta mål kan mätas genom att medverka i och följa upp undersökningar liknande "Vad är viktigt för din trygghet och säkerhet" (2018 SCB/MSB). Detta mål kan även mätas genom att i samband med utbildningsinsatser och sotning utföra enkätundersökningar samt genom att utvärdera genomförda räddningsinsatser och upprättade undersökningsrapporter.

Den enskildes förmåga att agera vid olycka ska öka

När en olycka har inträffat är de initiala skadeavhjälpande åtgärderna avgörande för att en liten olycka inte ska bli större. Det är därför av stor vikt att den enskildes förmåga att agera fortlöpande ökar. Detta mål kan mätas genom att medverka i och följa upp undersökningar liknande "Vad är viktigt för din trygghet och säkerhet" (2018 SCB/MSB). Detta mål kan även mätas genom att i samband med utbildningsinsatser och sotning utföra enkätundersökningar samt genom att utvärdera genomförda räddningsinsatser och upprättade undersökningsrapporter.

Enskilda som är särskilt riskutsatta ska ges särskild hänsyn i det förebyggande arbetet

För att bereda den enskilde ett likvärdigt och tillfredsställande skydd behöver särskilt riskutsatta personer ges särskild hänsyn i det förebyggande arbetet. Detta mål kan mätas genom att stämma av antalet förebyggande aktiviteter som riktas mot särskilt riskutsatta, som exempelvis äldre eller personer med funktionsnedsättning.

Byggnader och anläggningar som uppförs inom förbundsområdet ska ha ett tillräckligt byggnadstekniskt brandskydd och vara tillgängliga för räddningsinsatser

Om byggnadsbeståndet helt består av byggnader som är tillgängliga för räddningsinsatser och har ett tillräckligt byggnadstekniskt brandskydd kommer konsekvenserna vid uppkomna bränder att minska. Detta mål kan mätas genom att utvärdera genomförda tillsyner och bygglovsremisser.

7 Förebyggande – förmåga och verksamhet

Norra Älvsborgs Räddningstjänstförbund har för sin förebyggande verksamhet följande personalresurser och kompetens:

- Två tjänster som externutbildare om 50 procent vardera.
- Tre tjänster som brandingenjör om 100 procent vardera för tillsyn- och tillståndshantering, remisshantering, samhällsplanering och för information och rådgivning.
- Tre tjänster som brandinspektör, två om 100 procent och en på 50 procent för tillsyn- och tillståndshantering, remisshantering och för information och rådgivning.
- Två tjänster som skorstensfejartekniker om 100 procent för brandskyddskontroller i Trollhättans och Färgelandas kommuner.
- Fyra tjänster som skorstensfejare om 100 procent för rengöring/sotning i Trollhättans och Färgelandas kommuner.
- En tjänst som kommunikatör om 100 procent för information och rådgivning.

Förbundet använder även operativa resurser för information och rådgivning vid evenemang och riktade insatser. I takt med att medlemskommunerna växer och att de risker som behöver hanteras blir mer komplexa så kan den förebyggande förmågan behöva öka.

Förbundet har gjort bedömningen att följande kompetenser behövs för att säkerställa ett likvärdigt och tillfredsställande skydd mot olyckor i medlemskommunerna, se tabell nedan.

Tabell 4. Förmågor som krävs för förebyggandeverksamhet enligt lagen om skydd mot olyckor.

Avseende	Enhet Sotning	Enhet Samhälls skydd	Enhet Beredskap	Enhet LC	Kommunikatör
Myndighetsutövning med avseende på LSO såsom tillsyn och brandskyddskontroll.	x	x			
Kunskaper i närliggande lagstiftningar såsom: <ul style="list-style-type: none"> • Miljöbalken, • Plan- och bygglagen, • Lagen om brandfarliga och explosiva varor, • Lagen om åtgärder för att förebygga och begränsa följderna från allvarliga kemikalieolyckor, • Socialtjänstlagen, • Lagen om särskilt stöd och service • Ordningslagen • Lagen om extraordinära händelser 	x	x			

Avseende	Enhet Sotning	Enhet Samhälls skydd	Enhet Beredskap	Enhet LC	Kommunikatör
Förmedla grundläggande information om brandskydd genom rådgivning	x	x	x	x	x
Förmedla avancerad information om brandskydd genom rådgivning	x	x			
Förmedla grundläggande information om brandskydd genom utbildning		x	x		
Förmedla avancerad information om brandskydd genom utbildning		x			
Förmedla information om brandskydd genom traditionella och sociala medier					x
Grundläggande kunskaper om bränders uppkomst, utveckling och dynamik.	x	x	x	x	x
Utökade kunskaper om bränders uppkomst, utveckling och dynamik.	x	x			
Grundläggande kunskaper om byggnadstekniskt brandskydd i byggnader	x	x	x	x	x
Utökade kunskaper om byggnadstekniskt brandskydd i byggnader	x	x			
Grundläggande kunskaper inom människors beteende vid brand	x	x	x	x	x
Utökade kunskaper inom människors beteende vid brand		x			
Rengöring av fasta förbränningsanordningar, rökkanaler och imkanaler	x				
Kunskaper inom utredningsmetodik	x	x		x	
Kunskaper inom teknisk riskanalys	x	x			
Kunskaper inom statistik och statistikanalys		x		x	
Grundläggande kunskaper inom samhällsplanering		x			
Pedagogik	x	x	x		x
Kunskaper inom dammhaveri		x			
Grundläggande kunskaper inom dammars utformning och konstruktion		x			
Grundläggande kunskaper inom vattenreglering		x			
Kunskaper inom ras och skred		x			

7.1 Tillsyn

Norra Älvsborgs Räddningstjänstförbund genomför tillsyn enligt lagen (2003:778) om skydd mot olyckor. Tillsynen riktar sig mot fastighetsägare och nyttjanderättshavare

som är verksamma inom förbundets medlemskommuner. Aktiviteten syftar till att minska antalet uppkomna bränder samt konsekvenserna av dessa. Detta görs genom inventering och bedömning av befintligt organisatoriskt och byggnadstekniskt brandskydd. Om brister uppmärksammas kommuniceras dessa och förslag på lämpliga åtgärder rättssäkert genom tjänsteanteckningar och förelägganden. Tillsynerna genomförs regelbundet utifrån beslutade teman eller efter någon inträffad händelse som föranleder behov av tillsyn.

Förbundet använder en riskvärderingsmodell för att bedöma vilka verksamheter som ska omfattas av regelbunden tillsyn. Modellen tar hänsyn till de risker som finns i olika typer av verksamheter och ger styrning över vad förbundet ser som lämpliga intervaller för tillsyn. I förbundets verksamhetssystem för ärendehantering förs ett register över dessa verksamheter. Intervallen sätts kontinuerligt utifrån riskvärderingsmodellen efter varje genomförd tillsyn eller då en ny verksamhet identifieras och tillförs registret. Innan en verksamhetstyp tillförs registret görs en bedömning om tillsyn är det mest effektiva verktyget för att avhjälpa eventuella brister. Antalet tillsyner som behöver genomföras per år i syfte att upprätthålla ett likvärdigt och tillfredsställande skydd ges av registret.

7.2 Stöd till den enskilde

7.2.1 Information, rådgivning och utåtriktad verksamhet

Genom information och rådgivning ska förbundet bidra till att den enskildes egen förmåga att förebygga och hantera bränder ökar. Förbundet fastställer årligen en kommunikationsplan.

Förbundet använder ett antal olika kommunikationsvägar för att nå ut till allmänheten, däribland förbundets webbplats, traditionella medier samt sociala medier. Förbundet anordnar och medverkar i informationsträffar med intresseorganisationer, föreningar, förvaltningar och enskilda medborgare. Förbundet medverkar även vid mässor och andra evenemang inom medlemskommunerna för att ge kommuninvånare information om brandskydd. Vid behov genomförs uppsökande, utbildande och upplysande utåtriktad verksamhet efter inträffade händelser.

Rådgivning ges framför allt via telefon eller e-post. I vissa fall ges rådgivningen på plats hos verksamheten när behov finns och det anses lämpligt med hänsyn till omfattning, risker, förbundets intressen och den privata marknadens intressen.

7.2.2 Kontinuerlig extern utbildning

Förbundet ska enligt förbundsordningen erbjuda medlemskommunernas anställda utbildning i brandskydd. Syftet är att öka medvetenheten om bränders uppkomst, förebyggande åtgärder mot brand och åtgärder som ska vidtas om en brand uppstår. Förbundet erbjuder även dessa utbildningar till allmänheten.

7.3 Rengöring och brandskyddskontroll

NÄRF genomför rengöring och brandskyddskontroller inom Trollhättans och Färgelandas kommuner. I Vänersborg och Mellerud hanteras detta av privata aktörer. Vid brandskyddskontroller kontrolleras eldstäder, tillhörande skorstenar och

utrymmen där dessa är placerade. Syftet är att i ett tidigt skede upptäcka fel och brister som kan innebära risk för brand.

Förbundet får medge en fastighetsägare att utföra eller låta annan utföra sotning på den egna fastigheten och kommunen får meddela föreskrifter om hur ofta rengöring ska genomföras. Ett beslut om egen sotning får endast ges om sotningen kan ske på ett betryggande sätt utifrån brandskyddssynpunkt. Medgivanden för egen sotning redovisas årligen till Myndigheten för samhällsskydd och beredskap.

7.4 Övriga förebyggande åtgärder

7.4.1 Samhällsplanering och remisser

NÄRF svarar regelbundet på remisser utifrån ett antal lagar, bland annat plan- och bygglagen (2010:900), alkohollagen (2010:1622), ordningslagen (1993:1617) och miljöbalken (1998:808). Dessa remisser syftar bland annat till att säkerställa tillgänglighet vid räddningsinsatser, brandvattenförsörjning, verksamheters släckvattenhantering eller att ge stöd vid bedömning av lokalers lämplighet avseende brandskydd. Vid behov svarar även förbundet på remisser avseende nya lagar, regler eller liknande.

7.4.2 Tillståndshantering och tillsyn enligt lagen om brandfarlig och explosiv vara

NÄRF ansvarar för tillsyn och tillståndshantering enligt lagen (2010:1011) om brandfarlig och explosiv vara. Dessa aktiviteter riktar sig mot verksamhetsutövare inom förbundets medlemskommuner som hanterar brandfarliga och explosiva varor. Tillsynen syftar till att minska antalet uppkomna bränder och explosioner samt att minska konsekvenserna av dessa. Detta görs genom inventering och bedömning av hur verksamheterna hanterar sina varor. Om brister uppmärksammas kommuniceras dessa och förslag på lämpliga åtgärder rättssäkert genom tjänsteanteckningar och förelägganden. Tillsynerna genomförs regelbundet, utifrån beslutade teman eller efter någon inträffad händelse som föranleder behov av tillsyn.

Vid behov svarar även förbundet på remisser avseende nya lagar, regler eller liknande.

7.4.3 Höga flöden, översvämning och dammsäkerhet

NÄRF samverkar regelbundet med länsstyrelse samt aktörer längs Göta älv och Uppersälven. Aktiviteten syftar till att öka beredskapen för att hantera samt förebygga skadeverkningarna av höga flöden, översvämningar och dammhaveri. Detta sker bland annat genom medverkan i älvsamordningsgrupper samt svar på remisser.

7.4.4 Trygghetsskapande åtgärder

NÄRF verkar i vissa medlemskommuners samverkansgrupper för trygghetsskapande åtgärder. Detta sker genom att svara på inkomna frågeställningar gällande brandskydd samt rundvandringar i områden. Vidare deltar förbundet i projektet människan bakom uniformen samt så kallad blåljusfika inom skolor i vissa medlemskommuner. Aktiviteterna syftar till att öka den upplevda tryggheten i medlemskommunerna.

7.4.5 Eldningsförbud

Under skogsbrandssäsongen bedömer förbundet tre gånger per vecka om det föreligger väderlek som medför risk för skogsbrand. Bedömningsunderlaget och en rekommendation om det bör beslutas om eldningsförbud skickas till respektive medlemskommun som självständigt beslutar om eldningsförbud ska råda eller inte. Beslut om införande av eldningsförbud samt upphävande av desamma kommuniceras både på medlemskommunernas och förbundets webbplatser.



En viktig del i det förebyggande arbetet är att utbilda kommunanställda i brandskydd.

8 Räddningstjänst – förmåga och verksamhet

Nedan följer en övergripande beskrivning av förbundets förmåga att genomföra räddningsinsatser.

8.1 Övergripande beskrivning

8.1.1 Tillgång till egna resurser

I Norra Älvsborgs räddningstjänstförbund finns totalt nio brandstationer. Den normala beredskapen är att samtliga räddningsstyrkor är fullt bemannade och klarar att hålla sina anspänningstider. För körtider inom förbundet, se förbundets körtidsanalys. Räddningsstyrkorna har olika anspänningstid och bemanning, se tabell nedan.

Tabell 5. De olika räddningsstyrkornas bemanning, anspänningstid och specialförmågor.

Ort/station	Bemanning	Anspännings tid	Specialförmågor
Brålanda	1 styrkeledare deltid + 4 brandman deltid	6,0 minuter	Utökad förmåga vid räddning av djur.
Färgelanda	1 styrkeledare deltid + 4 brandman deltid	6,0 minuter	Brandvattenförsörjning vid stor skadeplats. Släckinsats mot brand i brandfarlig vätska, 300 m ² .
Högsäter	1 styrkeledare deltid + 4 brandman deltid	6,0 minuter	Utökad transportförmåga i svår terräng. Utökad förmåga för släckning av skogsbrand.
Mellerud	1 styrkeledare deltid + 5 brandman deltid	5,0 minuter	Styrkeledare som FIP (första insatsperson i beredskap). Brandvattenförsörjning vid stor skadeplats. Utökad transportförmåga i svår terräng. Släckinsats mot brand i brandfarlig vätska, 300 m ² . Utökad förmåga att genomföra insats vid järnväg.
Sjuntorp	1 styrkeledare deltid + 4 brandman deltid	6,0 minuter	Brandvattenförsörjning vid stor skadeplats.

Ort/station	Bemanning	Anspännings tid	Specialförmågor
Trollhättan	1 styrkeledare heltid + 5 brandman heltid	1,5 minuter	Räddning vid trafikolycka med tungt fordon. Utökad transportförmåga i svår terräng Släckinsats mot brand i brandfarlig vätska, 300 m ² . Utökad förmåga att genomföra insats vid järnväg. Utökad förmåga att verka på vatten. UAV (drönare)
Vargön	1 styrkeledare deltid + 4 brandman deltid	5,0 minuter	Utökad saneringsförmåga vid utsläpp av farliga ämnen.
Vänersborg	1 styrkeledare heltid + 4 brandman heltid	1,5 minuter	Utökad förmåga för insats vid oljeutsläpp i vatten. Utökad insatsförmåga vid utsläpp av farliga ämnen. Utökad förmåga att verka på tak, hög höjd eller under marknivå. Utökad förmåga att genomföra insats vid järnväg. Utökad förmåga att verka på vatten.
Åsensbruk	0 styrkeledare + 2 brandman deltid	5,0 minuter	
Ledningscentral, LC Fyrbodalen	1 vakthavande befäl + 1 vakthavande befäl i beredskap + 1 vakthavande räddningschef i beredskap	1,5 minuter	Systemledning Dokumentation
NÄRF	1 Insatsledare	1,5 minuter	Indikering av farliga ämnen. Insatsledning

8.1.2 Tillgång till resurser i samverkan med andra kommuner

Norra Älvsborgs Räddningstjänstförbund har ett antal olika släcknings- och räddningsavtal med andra räddningstjänstorganisationer i närområdet. Se tabell nedan.

Tabell 6. NÄRF:s släcknings- och räddningsavtal med andra räddningstjänstorganisationer.

Släckning/räddningsavtal
<p>Alingsås och Vårgårda räddningstjänstförbund, AVRFB Avtal om att räddningsstyrkan i Sollebrunn svarar för räddningsinsats inom Lagmansereds församling.</p>
<p>Bengtsfors kommun Vid räddningsuppdrag vid väg 172 mellan Högsäter och Bäcke-fors samt länsväg 166 mellan Bäcke-fors och Dalskog skickas minst två styrkor, en från vardera Bengtsfors och NÄRF.</p>
<p>Dals-Eds kommun Avtal om ömsesidig räddningsinsats inom området Östra Fjälla-Lerdals kyrka och Fårängen.</p>
<p>Räddningstjänsten Västra Skaraborg, RVS Avtal om ömsesidig räddningsinsats på väg 44 och vid skogsbrand på Halle- och Hunneberg.</p>
<p>Räddningstjänsten Mitt Bohuslän, RMB Avtal om ömsesidig räddningsinsats på riksväg 44 och på länsväg 172. Avtal om nyttjande av respektive organisations resurser. Avtal om gemensam operativ systemledning.</p>
<p>Södra Bohusläns Räddningstjänstförbund, SBRFB Avtal om ömsesidig räddningsinsats på väg E45 mellan Trollhättan och Lilla Edet.</p>
<p>Orust kommun Genom avtal ingår Räddningstjänsten Orust i den gemensamma operativa systemledningen för RMB/NÄRF.</p>
<p>Åmåls kommun Avtal om ömsesidig räddningsinsats på väg E45. NÄRF svarar för räddningsinsats vid ett automatlarmsobjekt samt ett område sydväst om sjön Ånimmen.</p>
<p>Räddningstjänster i LC Fyrbodal Avtal med samtliga ingående räddningstjänster i LC Fyrbodal om gränslös räddningstjänst.</p>
<p>Västra Götaland Överenskommelse med samtliga kommunala räddningstjänster i Västra Götaland om förstärkning vid räddningstjänstinsatser.</p>
Alarmeringstjänster
<p>SOS Alarm AB Avtal med SOS Alarm AB om alarmeringstjänster via larmnumret 112 och utalarmering av räddningsstyrkor. Vidare finns avtal om utalarmering vid automatiska brandlarm.</p>

8.1.3 Alarmering av räddningsorganet

En kommun som ansvarar för räddningstjänst ska se till att det finns anordningar för alarmering av räddningsorgan. I detta avsnitt beskrivs hur det går till när allmänheten larmar räddningstjänsten vid normala förhållanden och vid avbrott i de ordinarie larmförbindelserna.

Förbundet har en ledningscentral (LC Fyrbodalen) placerad vid brandstationen i Trollhättan. Ledningscentralen är bemannad dygnet runt året om. Syftet med ledningscentralen är att åstadkomma ett effektivt resursutnyttjande inom förbundets geografiska ansvarsområde. Ledningscentralen drivs i samarbete med Räddningstjänsten Mitt Bohuslän. Från januari 2021 betjänas även räddningstjänsten Orust kommun.

Vid ett inkommande 112-samtal till SOS Alarm går larmet till ledningscentralen. En bedömning görs om behov finns av räddningstjänståtgärder och vilken resurstilldelning händelsen kräver. SOS Alarm larmar första räddningsenhet enligt larmplan eller efter tjänstgörande inre befäls önskemål. Ärendet handläggs därefter i sin helhet av ledningscentralen som har till uppgift att utgöra ett operativt ledningsstöd till räddningsledaren, larma ytterligare resurser eller befälsfunktioner, initiera samverkan med övriga berörda aktörer såsom kommuner, myndigheter, försäkringsbolag eller andra aktörer. Ledningscentralen har även till uppgift att dokumentera händelseförlopp, åtgärder och beslut.

Vid inkommande brandlarm från en automatisk brandlarmsanläggning kan utalarmering av räddningsstyrka ske antingen via SOS Alarm eller via ledningscentralen, beroende på vilket avtal anläggningsägaren har.

Om det skulle uppstå ett avbrott i det trådbundna/mobila telenät som förhindrar samtal till SOS Alarm eller ledningscentralen meddelas detta till inre befäl vid ledningscentralen från teleoperatören, SOS Alarm eller annan myndighet. De åtgärder som då genomförs beror på antalet drabbade samt tiden tills man beräknar att avbrottet är åtgärdat. Exempel på åtgärder som kan genomföras är:

- Meddela berörda befälsfunktioner.
- Meddela tjänstemän i beredskap (TIB) inom respektive kommun samt länsstyrelsen om behovet av mobila alarmeringsplatser.
- Viktigt meddelande till allmänheten, VMA.

8.1.4 Brandvattenförsörjning

Inom Norra Älvsborgs Räddningstjänstförbund sker brandvattenförsörjning främst med tillgång till de brandposter som är anslutna till medlemskommunernas vattenledningsnät. Dessa brandposter ska ha en kapacitet enligt Svenska vatten- och avloppsverksföreningens anvisningar och ska finnas i utpekade delar av medlemskommunerna.

Respektive medlemskommun ansvarar för skötsel och underhåll av brandposter och vattentag. Dessa ska vara tydligt markerade, tillgängliga och i användbart skick. Förbundet ska alltid underrättas i god tid när vattenledning till brandpost ska stängas av och när den öppnas igen, när en gammal brandpost tas bort eller ny anordnas.

Respektive medlemskommun ansvarar för att förbundet får tillgång till aktuellt kartmaterial och annan nödvändig geodata avseende brandposternas och vattentagens placering. Kommunerna ansvarar även för att brandvattennät och vattentag levererar de vattenmängder som krävs.

Tabell 7. Utpekade tätorter inom NÄRF:s område med befintliga brandposter.

Kommun	Utpekade tätorter
Färgelanda	Färgelanda, Högsäter, Stigen och Ödeborg
Mellerud	Dals Rostock, Mellerud och Åsensbruk
Trollhättan	Sjuntorp, Trollhättan, Åsaka och Velanda
Vänersborg	Brålanda, Frändefors, Vargön, Nordkroken och Vänersborg

I tabellen ovan anges i vilka tätorter det finns befintliga brandposter. Utanför tätorterna är principen att brandvattenförsörjning anordnas med hjälp av tankfordon eller pumputrustning.

8.1.5 Insatstider

Inom förbundsområdet är tiden från att larmsamtalet tas emot hos SOS Alarm till räddningstjänstresurs larmas ungefär tre minuter.

Inom förbundsområdet är tiden från det att larmet kommer till räddningstjänsten tills att resursen är på plats enligt tabellen nedan.

Tabell 8. Insatstider inom förbundsområdet.

Tätort	Insatstid, minuter
Dals Rostock	< 20
Mellerud	< 10
Åsensbruk	< 10
Färgelanda	< 10
Högsäter	< 10
Stigen	< 20
Ödeborg	< 10
Brålanda	< 10
Frändefors	< 20
Katrinedal	< 10
Nordkroken	< 10
Vargön	< 10
Vänersborg	< 10
Sjuntorp	< 10
Trollhättan	< 10
Upphärad	< 10
Velanda	< 10
Väne-Åsaka	< 10

8.1.6 Samverkan med andra aktörer

En förutsättning för goda resultat är att bedriva samverkan med förbundets medlemskommuner, andra kommuner, myndigheter och enskilda. Syftet med samverkan är att kunna nyttja hela samhällets resurser och kunskaper för att tillsammans åstadkomma ett säkert och tryggt samhälle för alla. Samverkan mellan

olika aktörer bygger kunskap och är en grundförutsättning för effektiva insatser, oavsett om insatserna gäller olyckor eller samhällsstörningar.

Norra Älvsborgs Räddningstjänstförbund strävar efter att medverka till en utökad samverkan i delregionen Fyrbodals i synnerhet och med övriga av länets räddningstjänstorganisationer i allmänhet. Av vikt är också samverkan med andra aktörer som ingår i det nationella krishanteringssystemet.

Gemensam operativ systemledning

Ett fördjupat samarbete sker i dag med Räddningstjänsten Mitt Bohuslän avseende operativ systemledning. Sedan starten 1 april 2019 har de båda räddningstjänstförbunden haft en gemensam vakthavande räddningschef (VRC). Från maj månad samma år sker larmmottagning, alarmering och stöd till insatsledning från en gemensam ledningscentral, LC Fyrbodals. Från januari 2021 ingår även räddningstjänsten Orust i LC Fyrbodals systemledning, vilket också innefattar en gemensam VRC-funktion.

Räddsam VG

Norra Älvsborgs Räddningstjänstförbund har, tillsammans med övriga räddningstjänster inom Västra Götalands län, tecknat en avsiktsförklaring om fördjupad räddningstjänstsamverkan i Västra Götaland. Denna samverkan avser områden såsom ledning, insats, tillsyn, utbildning, teknik etcetera. Forumet går under benämningen Räddsam VG. För koordination av samverkansarbetet har räddningstjänsterna gemensamt tillsatt en tjänst som utgör regionsamordnare.

Samverkan med medlemskommunerna

Norra Älvsborgs Räddningstjänstförbund samverkar med medlemskommunerna Färgelanda, Mellerud, Vänersborg och Trollhättan i bygg-, miljö- och samhällsplaneringsfrågor, i säkerhets- och larmhanteringsfrågor, oljeskyddsplanering samt i frågor som rör civilt försvar. Samverkan sker vid remissyttranden, mötesforum och i projektform samt genom aktiv delaktighet i olika processer.

Övrig myndighetssamverkan

Samverkan sker även med statliga och regionala myndigheter såsom polisen, Västra Götalandsregionen, länsstyrelsen i Västra Götalands län, Myndigheten för samhällsskydd och beredskap, Kustbevakningen och Sjöfartsverket gällande remissyttranden, mötesforum, utbildningar och projekt.

8.1.7 Varning och information till allmänheten

Vid en allvarlig olyckshändelse kan en varning skickas ut till medlemskommunernas invånare genom viktigt meddelande till allmänheten, VMA. Räddningstjänsten ger i uppdrag till SOS Alarm att lämna informationen till berörda radio- och tv-stationer. Dessa sänder sedan ut informationen till allmänheten via riks- och lokalmedia.

Inom förbundets geografiska upptagningsområde finns ljudanläggningar för VMA företrädesvis inom tätorterna i medlemskommunerna Färgelanda, Mellerud, Trollhättan och Vänersborg. Aktivering av dessa ljudanläggningar sköts av räddningstjänstförbundet eller SOS Alarm. Detta gäller även vid händelser som inträffar utanför kommunen, men som kan komma att påverka kommunen.

Teknik för all VMA-verksamhet tillhandahålls och bekostas av medlemskommunerna inom Norra Älvsborgs Räddningstjänstförbund. Kontroll och service av VMA-anläggningar utförs av särskilt utbildad personal inom förbundet och sker på uppdrag samt bekostas av respektive medlemskommun. Myndigheten för samhällsskydd och beredskap (MSB) tillhandahåller experthjälp och reservdelar för dessa anläggningar. Vid nyinstallation, flytt eller borttagning av anläggning för VMA-teknik ska samråd ske mellan förbundet och säkerhetssamordnaren inom respektive medlemskommun.

8.2 Beskrivning per olyckstyp

Förmåga att genomföra räddningsinsatser mot olika typer av olyckor skiljer sig över förbundets kommuner och stationerna. Detta beroende på bland annat riskbild inom närområdet, riskbild inom förbundet, tillgänglig övningstid, tillgänglig utrustning och tjänstgöringsform. För att tydliggöra förmågorna för de olyckstyper som är vanligast har tre olika kategorier av förmågor upprättats, se nedan. Övriga förmågor har beskrivits på ett enklare sätt.

Förklaring av begrepp:

Grundläggande förmåga = En sådan förmåga som krävs för att upprätthålla skydd mot de olyckstyper som har de största olycksrisken enligt förbundets riskanalys. Detta är risker som finns i alla förbundets stationsområden varför en grundläggande färdighet och utrustning för behöver finnas spritt över förbundet.

Avancerad eller utökad förmåga = En förmåga som kräver mer avancerad utrustning, högre utbildningsnivå eller mer övningstid. Förmågan avser främst att avhjälpa de olycksrisker som finns inom det stationsområde eller den kommunen där förmågan finns lokaliserad.

Specialiserad förmåga = En förmåga som kräver mer avancerad utrustning, högre utbildningsnivå eller mer övningstid. Förmågan betjänar hela förbundsområdet utifrån de risker som finns i förbundets helhet.

Tabell 9. Grundläggande förmåga vid respektive brandstation.

Grundläggande förmåga	Brålanda	Färgelanda	Högsäter	Mellerud	Sjuntorp	Trollhättan	Vargön	Vänersborg	Åsensbruk
Första insatsåtgärder				x					x
Brand i byggnad	x	x	x	x	x	x	x	x	
Brand utomhus	x	x	x	x	x	x	x	x	
Trafikolycka	x	x	x	x	x	x	x	x	
Olycka med farliga ämnen	x	x		x	x	x		x	
Släckinsats mot brandfarlig vätska	x	x	x	x	x	x	x	x	x
Naturolycka	x	x	x	x	x	x	x	x	
Drunkning	x	x	x	x	x	x	x	x	x
Nödställd person	x	x	x	x	x	x	x	x	x

Suicid	x	x	x	x	x	x	x	x	x
Djurlivräddning	x	x	x	x	x	x	x	x	x
Explosion	x	x	x	x	x	x	x	x	x
Dammhaveri	x	x	x	x	x	x	x	x	x
Infrastruktur- eller byggnadskollaps	x	x	x	x	x	x	x	x	x

Tabell 10. Utökad förmåga vid respektive brandstation.

Utökad förmåga	Brälånda	Fårgelånda	Hågsåter	Mellerud	Sjuntorp	Trollhåttå	Vårgån	Vånersborg	Åsensbruk
Brand i byggnad	x	x		x		x		x	
Brand i skog och mark	x	x		x		x		x	
Brand i fordon				x		x		x	
Olycka med farliga åmnen						x		x	
Trafikolycka		x		x		x		x	
Transportfårmåga i svår terrång	x	x			x			x	
Drunkning		x		x		x		x	x
Djurlivråddning	x								

Tabell 11. Specialfårmåga vid respektive brandstation.

Specialfårmåga	Brålånda	Fårgelånda	Hågsåter	Mellerud	Sjuntorp	Trollhåttå	Vårgån	Vånersborg	Åsensbruk
Invåndig slåck- och råddningsinsats i hån riskmiljån						x		x	
Utvåndig slåckinsats i hån byggnad						x		x	
Utvåndig slåckinsats som år omfattande						x			
Uppråtta alternativ utrymningsvåg upp till 30 m						x		x	
Brandvattenfårsårjning av stor skadeplats				x	x				
Skogsbrandsdepå			x						
Fårmåga till insats vid jårnvåg	x			x		x		x	
Råddningsinsats vid olycka med tungt fordon						x			
Indikera farliga åmnen								x	
Kemdepå								x	

Specialförmåga	Brålanda	Färgelanda	Högsäter	Mellerud	Sjuntorp	Trollhättan	Vargön	Vänersborg	Åsensbruk
Släckinsats mot brandfarlig vätska				x		x		(x) ¹	
Upprätta saneringsplats							x		
Insats mot oljeutsläpp i vatten								x	
Räddningsinsats på hög höjd eller under mark								x	
Omfattande transportförmåga i svår terräng			x	x		x			
UAV (drönare)						x			

8.2.1 Första insatsåtgärder

I förbundsområdet, där det inte finns fullständiga grundläggande förmågor för att hantera räddningsinsatser, har en organisation med första insatsåtgärder upprättats. Avsedd effekt med förmågorna är att de första insatsåtgärderna kan genomföras till dess att den fullständiga förmågan för att hantera hjälpbehov anländer.

Förmågan innefattar bland annat fördröjande utvändig släckning, förhindrande av brandspridning mellan byggnader, grundläggande sjukvård och avspärning.

8.2.2 Brand i byggnad

Det kan uppstå bränder i olika omfattning inom hela förbundets område. Effekterna som avses att uppnås med förmågorna är att en brand ska kunna släckas och personerna som hotas vid en brand ska kunna räddas. Detta utan att branden sprider sig utanför byggnaden eller brandcellen där branden startar samt att det vid branden inte skapas en miljöskada.

Grundläggande förmåga

Upprätta alternativ utrymningsväg:

- Upprätta alternativ utrymningsväg vid en byggnad till en höjd av 11 meter ovan marknivå.

Invändig släck- och räddningsinsats:

- Lokalisera brandposter genom kartmaterial och märkning
- Vara väl förtrogen med olika former av riskreducerande åtgärder
- Skapa angreppsväg till byggnad genom säkerhetsdörr (endast Trollhättan, Vänersborg, Färgelanda och Mellerud).
- Genomföra följande moment i normal riskmiljö;
 - Genomsöka utrymme i tät brandrök
 - Undsätta enstaka personer i tät brandrök

¹ Förmågan upprätthålls i Trollhättan med stöd av Vänersborg i nuvarande utformning av fordon.

- Utföra släckinsats i tät brandrök
- Utföra mekanisk och naturlig brandgasventilation
- Utföra övertrycksättning av utrymme
- Upprätta begränsningslinje
- Utföra håltagning i byggnadskonstruktioner för att frilägga konstruktionsbränder.

Utvändig släckning:

- Utföra utvändig släckning upp till fyra våningar i syfte att till exempel försvåra spridning via takfot eller minska risk för spridning till intilliggande byggnader eller annan del av byggnad.

Brandvattenförsörjning:

- Medföra minst 3 000 liter vatten till skadeplats.
- Upprätta möjlighet till vattenuttag om minst 1 500 liter per minut från ett öppet vattendrag.
- Utläggning och uppbyggnad av slangsystem på 150 meters längd med dimension 76 mm.

Utökad förmåga

Brandvattenförsörjning:

- Medföra minst 10 000 liter vatten till skadeplats.
- Upprätta möjlighet till vattenuttag om minst 3 000 liter per minut från ett öppet vattendrag.
- Utläggning och uppbyggnad av slangsystem på en längd av 300 meter med 76 mm slang.

Specialiserad förmåga

Invändig släck- och räddningsinsats:

- Organisera så att följande moment kan genomföras i hög riskmiljö:
 - Genomsöka utrymme i tät brandrök
 - Undsätta enskilda personer i tät brandrök
 - Utföra släckinsats i tät brandrök
 - Utföra mekanisk och naturlig brandgasventilation
 - Upprätta begränsningslinje

Utvändig släckinsats:

- Utföra utvändig släckning upp till 8 våningar i syfte att exempelvis försvåra spridning via takfot eller minska risk för spridning till intilliggande byggnader eller annan del av byggnad.
- Upprätta utökad släckinsats med hjälp av backupstrålrör, stationär eller flyttbar vattenkanon samt vattenridå (endast Trollhättan).

Upprätta alternativ utrymningsväg:

- Upprätta alternativ utrymningsväg vid en byggnad till en höjd av 30 meter ovan marknivå.

Brandvattenförsörjning av stor skadeplats:

- Utläggning och uppbyggnad av slangsystem på 300 meters längd med dimension 76 mm.

8.2.3 Brand utomhus

Med brand utomhus avses här både brand i skog och mark samt brand i fordon.

Brand i skog och mark

Effekterna som avses uppnås med förmågan är att i de allra flesta fall kunna begränsa uppkomna skogsbränder innan de blir omfattande. I vissa fall kan inte bränder begränsas innan de blir mer omfattande på grund av ogynnsamma väderförhållandena. Förbundet har resurser för att bekämpa en skogsbrand i svår terräng på ungefär 10 hektar. Skulle branden bli mer omfattande har förbundet även förmåga att ta emot räddningsresurser från övriga länet och riket samt att leda räddningsinsatsen.

Grundläggande förmåga

- Vara väl förtrogen med orientering i skog och mark.
- Ha kunskap om brandspridningsförlopp i skog och mark.
- Bekämpa gräsbrand på äng, i vägslänter, mindre fält eller motsvarande.
- Bekämpa mindre brand (till exempel buskar eller markväxter) inom ett 100 m² stort område i skogsterräng i tidigt skede.

Utökad förmåga

- Påbörja släckning av bränder i skog och mark i ett cirka 5 000 m² (0,5 ha) stort område, maximalt 300 meter från farbar väg.

Specialiserad förmåga

- Bistå med utrustning för släckning av bränder i skog och mark i cirka 10 ha stort område.

Brand i fordon

Bränder i fordon kan uppkomma i hela förbundet. De troligaste anledningarna är anlagd brand eller i samband med trafikolycka. Effekterna som avses uppnås med förmågan är att släcka en uppkommen brand som hotar att sprida sig till annat fordon eller byggnad eller som blockerar en väg utan att skapa en miljöskada.

Grundläggande förmåga

- Släckning av personbil med hjälp av pulver, vatten eller detergentkum.

Utökad förmåga

- Släckning av fordon med hjälp av vattenkanon eller alkoholresistent skum.

8.2.4 Trafikolycka

Med trafikolycka avses olyckor på väg inklusive personbil och tunga fordon samt olyckor med spårbunden trafik, flyg- eller fartygstafik.

Vägtrafikolycka

Vägtrafikolyckor kan ske i hela förbundsområdet. Effekterna som avses att uppnås med förmågan är att inom en timme få de olycksdrabbade omhändertagna till sjukhus.

Grundläggande förmåga vid trafikolycka med personbil

- Avspärrning av väg.
- Stabilisering av personbil.
- Förhindra att brand uppkommer genom;
 - Avlägsnande av tändkällor
 - Uppsamling av drivmedel
- Skapa tillträde till skadad person som inte är fastklämd.
- Genomföra enklare klippning.
- Vara väl förtrogen med olika uttagningsmetoder.
- Akut omhändertagande av skadad (till dess att ambulans är på plats).

Utökad förmåga vid trafikolycka med personbil

- Skapa tillträde till och utföra losstagning av fastklämd person i personbil.
- Genomföra avancerade klippning.
- Lyft av personbil.
- Vara väl förtrogen med olika losstagningsmetoder, oavsett om fordonet befinner sig på hjul, sida eller tak.

Specialiserad förmåga vid trafikolycka med tungt fordon

- Stabilisering av tungt fordon.
- Lyft av tungt fordon.
- Skapa tillträde till och utföra losstagning av fastklämd person i tunga fordon.
- Vara väl förtrogen med olika losstagningsmetoder, oavsett om det tunga fordonet befinner sig på hjul, sida eller tak.

Spårbunden olycka

Vid olyckor med spårbunden trafik har förbundet förmågan att genomföra arbetsjordning inom de stationsområden där det finns järnvägsspår. Vidare finns transportförmågor i svår terräng.

Flygolycka

Vid flygolyckor har förbundet förmåga att i samverkan med respektive flygplats genomföra räddningsinsatser mot de luftfartyg som trafikerar respektive flygplats. Detta både med avseende att släcka uppkomna bränder och inledande livräddande åtgärder.

Fartygsolycka

Vid fartygsolyckor har förbundet förmågan att genomföra räddningsinsatser vid bränder och olyckor som involverar fartyg i storleken av en fritidsbåt eller liknande, storlek upp till 12 meter. Vid en olycka som involverar ett större fartyg på kommunalt vatten eller vid grundstötning har förbundet förmåga att begränsa skador i form av släckning av mindre bränder, livräddande insatser, länsning samt läns-pumpning.

Vid en omfattande fartygsolycka har förbundet förmåga att ta emot räddningsresurser från övriga länet och riket samt att leda räddningsinsatsen.

8.2.5 Olycka med farliga ämnen

Olycka med farliga ämnen avser utsläpp av farligt ämne, brand i brandfarlig vätska samt oljeutsläpp i vatten.

Utsläpp av farligt ämne

Grundläggande förmåga vid utsläpp av farligt ämne

- Vara väl förtrogen med olika typer av märkning och skyltning med avseende på farliga ämnen.
- Bedöma riskområdets utbredning utifrån beslutsstöd.
- Spärra av riskområde och utrymma olycksplats.
- Känna till kritiska faktorer för när det är möjligt samt kunna undsätta person i område med farligt ämne i branddräkt och tryckluftsapparat.
- Indikera brandfarliga ämnen, radioaktiv strålning och minskad syrehalt.
- Genomföra livräddande insatser i branddräkt och tryckluftsapparat.
- Genomföra livräddande sanering av enstaka person.
- Genomföra grovsanering av egen personal.
- Uppsamling och sanering av mindre spill.

Utökad förmåga vid utsläpp med farliga ämnen

- Verka i kemsyddsdräkt.
- Undsätta enstaka person vid utflödet.
- Begränsa skadeutbredning och utflöde av utsläppt ämne;
 - God kännedom om metodik för att genomföra åtgärder på skadeplats enligt CBRNE instruktion (typ-åtgärder finns där listade per farlighetsklass).

Specialiserad förmåga

- Utökad indikeringsförmåga som motsvarar större delen av de prioriterade industrikemikalierna, radioaktiv strålning och minskad syrehalt.
- Vara väl förtrogen med och ha material samt metoder för användandet av specialutrustning på kemcontainer (endast Vänersborg).
 - God kännedom om metodik för att genomföra åtgärder på skadeplats enligt CBRNE-instruktion.
- Upprätta saneringsplats (endast Brålanda).

Brand i brandfarlig vätska

Grundläggande förmåga

- Genomföra släckinsats mot brand i brandfarlig vätska med pölstorlek cirka 2 m².

Specialiserad förmåga

- Genomföra släckinsats mot brand i brandfarlig vätska där pölstorleken är cirka 300 m².
- Genomföra släckinsats mot cistern med brandfarlig vätska där storleken på cisternen är cirka 50 m².
- Genomföra släckinsats mot cisterninvallning med brandfarlig vätska där storleken på invallningen är cirka 135 m².

Oljeutsläpp i vatten

Specialiserad förmåga

- Varav väl förtrogen med delregional oljeskyddsplan.
- Vara väl förtrogen med utrustning om metodik vid utsläpp av olja i vatten.
- Genomföra cirkulär formad inlänsning av fartyg upp till en storlek av 110 meter.
- Genomföra styrande länsning i strömmande vatten.
- Genomföra absorberande länsning i ej strömmande vatten.
- Genomföra skydd av stränder.

8.2.6 Naturolycka

Med naturolycka avses olyckor relaterade till extremt väder, översvämning eller ras och skred.

Extremt väder

Vid olyckor till följd av extremt väder har förbundet förmågan att framföra fordon i svår terräng för att ta sig till olycksplatser eller hjälpbehov.

Översvämning

Förbundet har vid begränsade översvämningar förmåga att begränsa vattnets utbredning via avledning eller pumpning, detta via samma förmågor som finns för brandvattenförsörjning vid bränder. Förbundet har förmåga att utrymma och undsätta personer inom det översvämmade området genom samma förmågor som finns vid vattenlivräddning. Klimatförändringar kan leda till behov av ökad förmåga.

Vid en omfattande översvämning har förbundet förmåga att ta emot räddningsresurser från övriga länet och riket samt att leda räddningsinsatsen. Förbundet har inga egna resurser för invallning.

Ras och skred

Vid ett ras eller skred har förbundet förmågan att kunna vidta de initiala räddningsåtgärder som begränsar skadorna och hindrar följdolyckor, såsom räddning av enstaka synliga, lätt fastklämda personer och avspärning av olycksområdet. Förmågor avseende räddning vid tunga fordon kan till viss del fylla detta behov.

Vid ett omfattande ras eller skred har förbundet förmåga att ta emot räddningsresurser från övriga länet och riket samt att leda räddningsinsatsen.

Transportförmåga i svår terräng

Av ovan nämnda naturolyckstyper, men även andra, uppkommer ett behov av transportförmåga i svår terräng vilket beskrivs nedan.

Grundläggande transportförmåga i svår terräng

- Vara väl förtrogen med att orientera sig i skog och mark.
- Framkomlighet i väglös terräng.
- Framkomlighet på dåliga vintervägar med snökedjor.
- Transportera lös materiel.
- Upprätta försörjningslinjer på större insatser.
- Transportera en skadad på ambulansbår under enklare förhållanden.
- Transportera 200 liter vatten för mindre bränder samt vattna av begränsningslinjer längs med stigar och liknande.

Utökad transportförmåga i svår terräng

- Vara väl förtrogen med att orientera sig i skog och mark.
- Framkomlighet i väglös terräng på stig, åker, traktorstig eller motsvarande och snötäckt mark.
- Transportera större mängd lös material.
- Transportera 15 personer (endast Trollhättan).
- Transportera ambulansbår samt vårdare.
- Upprätta försörjningslinjer på större insatser

Specialiserad förmåga transporter på vatten

- Vara väl förtrogen med navigering och orientering i de kommunala vattnen inom förbundsområdet.
- Bistå insats med båttransport oavsett avstånd från land.
- Transportera större mängd lös material.
- Transportera ambulansbår samt vårdare.
- Upprätta försörjningslinjer på större insatser.

8.2.7 Drunkning**Grundläggande förmåga**

- Vara väl förtrogen med navigering och orientering i de kommunala vattnen närmast stationsområdet.
- Livräddning med simmande ytlivräddare med hansabräda.
- Genomföra neddykning till maximalt 4 meters djup vid klar sikt.
- Genomföra islivräddning med överlevnadsdräkt och hansabräda.
- Genomföra håltagning i bärande tjock is i syfte att livrädda person under isen.
- Eftersök av försvunnen person i strandnära vatten samt markera funnen person eller sökt område.

Utökad förmåga

- Genomföra livräddning med ytlivräddare i båt.

8.2.8 Nödständig person

Med nödställd person avses någon som är fast i terräng, under mark eller på hög höjd.

Grundläggande förmåga

- Genomföra arbete på tak med personlig skyddsutrustning enligt instruktion för taksäkring.

Specialiserad förmåga rappelering

- Förflytta sig till skadad eller oskadad person på svårtillgänglig plats (exempelvis master, broar, bergssidor, schakt, kranar, vindkraftverk med mera), på en höjd av max 150 m.
- Med hjälp av repteknik kunna säkra och evakuera personer/djur i svår belägenhet till säker plats (vertikal eller horisontell riktning).
- Genomföra komplicerade arbeten på tak, till exempel rigga säkerhetssystem, arbete vid stormskador, skapa taljssystem för säkring och lyft.

8.2.9 Hot om suicid**Grundläggande förmåga**

- Kunskap i att samtala med suicidal person.

8.2.10 Djurlivräddning**Grundläggande förmåga**

- Känna till tamdjurs beteende i allmänt tillstånd och i stressade situationer.
- Vara medveten om vilka säkerhetsåtgärder (risker) som man måste beakta vid arbete med djur.
- Akuta åtgärder för djurräddning vid trafikolyckor och evakuering från ladugårdar.

Utökad förmåga

- Genomföra och vara väl förtrogen med lyft av djur i olika former som exempelvis slangar, tampar, släplyft och liknande.

8.2.11 Dammhaveri

Förbundet arbetar med att bygga upp den förmåga som krävs enligt den regionala beredskapsplanen för dammhaveri. Detta görs genom framtagande av en lokal beredskapsplan samt utbildning av personal. Förmågan består i åtgärder för att kunna varna allmänheten, livräddning av personer i flodvågen i närhet till strand samt undsättning av nödställda.

8.2.12 Explosion

Vid en explosion har förbundet förmågan att vidta de initiala räddningsåtgärder som begränsar ytterligare följdskador såsom avspärning av olycksplats, livräddning samt att i samråd med övriga aktörer och experter genomföra riskbedömningar.

Förbundet saknar till stor del förmåga att röja rasmassor eller genomföra inträngning i stängda utrymmen under rasmassor. Förmågor avseende räddning vid tunga fordon kan till viss del fylla detta behov. Förbundet planerar att genomföra utbildning och samverkan avseende förmågehöjning vid denna typ av olyckor.

8.2.13 Infrastruktur- eller byggnadskollaps

Vid en byggnadskollaps har förbundet förmågan att vidta de initiala räddningsåtgärder som begränsar ytterligare följdskador såsom avspärning av olycksplats.

Förbundet saknar till stora delar förmågan att röja rasmassor eller genomföra inträngning i stängda utrymmen under rasmassor. Förmågor avseende räddning vid tunga fordon kan till viss del fylla detta behov. Förbundet planerar att genomföra utbildning och samverkan avseende förmågehöjning vid denna typ av olyckor.

8.2.14 Social oro, pågående dödligt våld och terror

Vid social oro, pågående dödligt våld eller terrorhändelse har förbundet förmågan att genomföra vissa räddningsinsatser exempelvis mot explosioner, anlagda bränder eller sjukvårdsuppdrag.

8.2.15 Fördjupad beskrivning förmåga till utrymning via fönster med hjälp av kommunens stegutrustning

Samtliga hel- och deltidsstationer har tillgång till utskjutsstege för att kunna bistå vid utrymning. På stationerna i Trollhättan och Vänersborg finns höjdfordon för livräddning. Det betyder att samtliga tätorter som finns i tabell 8 nås inom 20 minuter med utskjutsstege. Trollhättan och Vänersborgs tätorter nås inom 10 minuter med höjdfordon.

Velanda och Åsaka nås delvis inom 10 minuter med höjdfordon. För ytterligare information om någon plats kan nås inom ett visst tidsspän hänvisas till förbundets körtidsanalys.

8.3 Ledning i räddningstjänst

Förmågan till strukturerad och kompetent ledning utgör grunden för att genomföra effektiva räddningsinsatser. Genom avtal ingår förbundet i ett gemensamt räddningsledningssystem tillsammans med Räddningstjänstförbundet Mitt Bohuslän och Räddningstjänsten Orust. Ledningscentralen (LC Fyrbodalen) utgör det fysiska navet i räddningsledningssystemet.



Kartan visar det geografiska området för det gemensamma ledningssystemet.

8.3.1 Övergripande ledning

Räddningsledningssystemet i sin helhet har som huvuduppgift att bland annat bedöma resursbehov, prioritera vid flera samtidigt pågående händelser, resursallokera, leda, initiera och delta i samverkan med andra räddningstjänster, kommuner och myndigheter samt att genomföra omvärldsbevakning för att proaktivt kunna agera och vidta åtgärder när så bedöms nödvändigt.

För att säkerställa räddningsledningssystemets funktionalitet vid omfattande och/eller ett stort antal samtida räddningsinsatser samt vid störningar på tekniska stödsystem, finns samverkansavtal med räddningsledningssystemen hos Räddningstjänstförbunden Östra/Västra Skaraborg (här benämnt LC RÖS) samt Samhällsskydd Mellersta Skaraborg (här benämnt LC SMS).

Vid räddningsinsats/-er inom ansvarsområde för LC Fyrbodalen disponerar räddningsledningssystemet de gemensamma resurserna gränslöst och dessa kan således omgående sättas in i hela räddningsledningssystemets geografiska ansvarsområde. I räddningsledningssystemet ingår vakthavande räddningschef samt vakthavande befäl. De i räddningsledningssystemet ingående samlade resurserna som krävs för att säkerställa ledningsfunktioner i form av insatsuppföljning – händelsevärdering – larmvärdering samt övrigt ledningsstöd, bedöms att med minst sex personer kunna bemannas under 14 dygn. Detta med utgångspunkt i räddningsledningssystemets stabsinstruktion.

Med stöd av LC RÖS och/eller LC SMS är bedömningen att förmågan till bemanning kan utökas till minst 14 dygn.

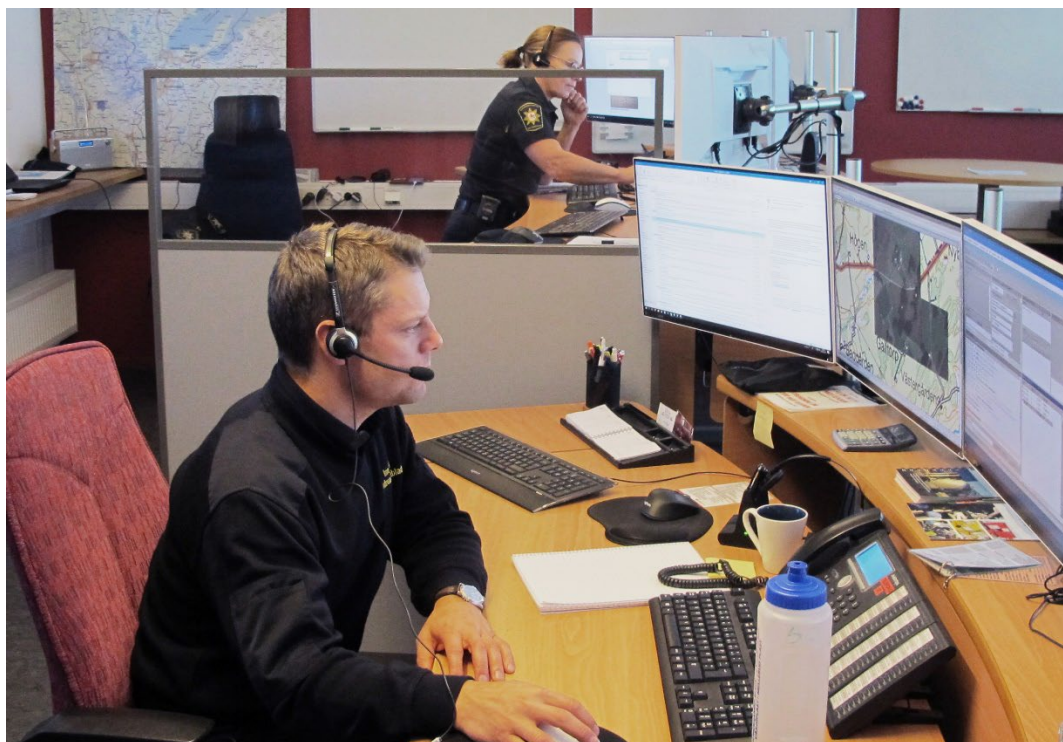
Förbundets räddningschef är ansvarig för den del av verksamheten som berör förbundets medlemskommuner.

Räddningsledningssystemet har erforderliga teknikplattformar för inkallning av egna personalresurser, utalarmering samt kommunikation med egna och externa samverkansresurser. Ledningscentralerna LC RÖS och LC SMS utgör funktionell och teknisk redundans för verksamheten i den egna ledningscentralen (LC Fyrbodol).

8.3.2 Ledning av räddningsinsatser

Hos huvuddelen av räddningsstyrkorna inom ledningssystemet finns styrkeledare med kompetens som räddningsledare för mindre icke komplexa räddningsinsatser. Denna resurs kan vid större insatser inneha rollen sektorchef eller annan stödjande roll inom ledningssystemet. Inom ledningssystemets geografiska ansvarsområde tjänstgör alltid tre insatsledare.

Utifrån riskerna inom ledningssystemets geografiska ansvarsområde samt frekvensen av räddningsinsatser där behovet har funnits så bedöms det inte finnas fog för upprättandet av funktionen regional insatsledare. Skulle detta behov uppstå avses detta främst avhjälpas genom nyttjandet av en av de befintliga tre insatsledarna eller genom samverkan med närliggande ledningssystem genom avtal. Förutom att agera i rollen räddningsledare kan dessa verka i rollerna storsektorchef, insatschef och i övriga stödjande roller. Vid varje räddningsinsats görs en bedömning av insatsens ledningsbehov. Ledningssystemets samlade brandbefälsresurser utgör grund för tillgång till ledningsresurser.



Vaktstående befäl som jobbar i ledningscentralen (LC Fyrbodol).

I tabellen nedan redovisas uppskattad tidsåtgång mellan inkommet larm fram till att ledningsresurser kan påbörja ledningsarbetet. Tabellen redovisar även insatstid för olika ledningsnivåer.

Tabell 12. Anspänningstid samt insatstid för olika ledningsnivåer.

Ort/station	Funktion	Anspännings tid	Insatstid inom tätort	Insatstid inom stations område	Insatstid inom förbunds området
Brålanda Färgelanda Högsäter Sjuntorp	Styrkeledare	6,0 min	< 10 min	< 20 min	
Vargön	Styrkeledare	5,0 min	< 10 min	< 20 min	
Mellerud	Styrkeledare FIP	1,5 min	< 10 min	< 20 min	
Trollhättan Vänersborg	Styrkeledare	1,5 min	< 10 min	< 20 min	
LC Fyrbodal	Vakthavande befäl	1,5 min			1,5 min
Beredskap i hemmet	Vakthavande befäl i beredskap	1,5 min			< 1,5 tim
Beredskap i hemmet	Insatsledare NÄRF	1,5 min			< 1 tim
Beredskap i hemmet	Insatsledare RMB eller Orust	1,5 min			< 1,5 tim
Beredskap i hemmet	Vakthavande räddningschef	1,5 min			< 1,5 tim

Vid utökat behov av ledningsresurser kan ledningssystemets sekundära samverkanspartners bistå förbundet med ledningsresurser i form av minst två högre befäl inom maximalt 2,5 timmar inom hela förbundets geografiska ansvarsområde.

8.4 Samtidiga och omfattande räddningsinsatser

Förbundet har förmåga att som mest genomföra räddningsinsatser på åtta oberoende olycksplatser där olyckan har ett hjälpbehov som kan avhjälpas av en räddningsstyrka. Förmågan bedöms utifrån antalet beredskapssatta räddningsstyrkor som har en styrkeledare med räddningsledarkompetens.

Om en olycka har ett hjälpbehov som överstiger det som en räddningsstyrka klarar av att hantera har förbundet förmågan att genomföra en sådan räddningsinsats. Förmågan bedöms utifrån antalet beredskapssatta insatsledare. Skulle två eller fler sådana händelser pågå samtidigt finns upprättade avtal med närliggande räddningstjänster för att erhålla ytterligare insatsledare under tiden till dess att en avlösande person med insatsledarkompetens kan tas i tjänst.

Vid flera samtidiga räddningsinsatser eller vid en omfattande räddningsinsats är det hjälpbehovet på olycksplatsen och antalet tillgängliga resurser som styr när förbundets egna resurser överstigs. En ambition som förbundet eftersträvar är att alltid ha en räddningsstyrka i beredskap i respektive kommun, vilket medför att hela förbundsområdet nås inom 30 minuter. Som stöd för systemledningen har därför

vissa principer för systemledning tagits fram, se Stabsinstruktion – Beredskapsnivåer för operativ systemledning.

Om resursbehovet överstiger förbundets egen kapacitet erhålls stöd i första hand av räddningstjänster anslutna till ledningscentralen LC Fyrbodal. Vidare finns fastslagna förfaranden för begäran om förstärkning, dels inom länet dels mellan län, se Riktlinjer för förstärkningsresurser Räddningstjänsterna Västra Götaland.

8.5 Räddningstjänst under höjd beredskap

Vid krig eller fara för krig kan regeringen besluta om höjd beredskap i hela eller delar av landet. Kommunalförbundet ansvarar för räddningstjänst under krigstid som enligt lagen om skydd mot olyckor (LSO) åvilas medlemskommun. Enligt LSO ska kommunens organisation för räddningstjänst under höjd beredskap även ansvara för:

1. Upptäckande, utmärkning och röjning av farliga områden.
2. Indikering, sanering och andra åtgärder för skydd mot kärnvapen och kemiska stridsmedel.
3. Kompletterande åtgärder som är nödvändiga för att verksamhet enligt de tillkommande uppgifterna ska kunna fullgöras.
4. Personal inom kommunens organisation för räddningstjänst ska under samma tid delta i åtgärder för första hjälpen åt och transport av skadade samt för befolkningskydd.

Under höjd beredskap får länsstyrelsen föreskriva om undantag från de behörighetskrav som krävs för räddningsledare, enligt lagen om skydd mot olyckor 3 kap 9 §. Vidare har länsstyrelsen rätt att besluta om användning av personal inom en kommuns organisation för räddningstjänst för uppgifter som inte berör den egna kommunen (förbundet), för omfördelning mellan kommunerna i länet.

Förbundet ska följa centrala och regionala direktiv och riktlinjer inom området samt arbeta vidare med nödvändig planering och förmågeförbättring. Arbetet ska bedrivas i samverkan med förbundets medlemskommuner samt länsstyrelsen. En utförligare beskrivning av förbundets verksamhet och förmåga under höjd beredskap finns beskriven i sekretessbelagd bilaga.

9 Uppföljning, utvärdering och lärande

9.1 Uppföljning av handlingsprogram

Uppföljning av handlingsprogram sker genom att verksamheten följs upp enligt fastställda rutiner och fastställd tidsplan.

Förbundets styrdokument för verksamhetsmål respektive internkontroll grundar sig bland annat på målen i förbundets handlingsprogram. Uppföljning och rapportering sker genom tertialrapport (januari-april), delårsrapport (januari-augusti), internkontrollrapport samt årsredovisning.

9.2 Undersökningsrapport

Efter avslutad räddningsinsats ska förbundet se till att olyckan undersöks. Detta för att i skäligen omfattning klargöra orsakerna till olyckan, olycksförloppet och hur insatsen har genomförts. Förbundet har tagit fram ett styrdokument för dessa undersökningar.

En grundläggande olycksundersökning görs av räddningsledaren i respektive undersökningsrapport. Vid behov, utifrån fastställda kriterier, genomförs en fördjupad utredning av antingen intern eller extern utredare.

9.3 Lärande

För att kontinuerligt kunna tillgodose målsättningen i lagstiftningen om att effektivt kunna bekämpa eller förebygga bränder eller andra olyckor krävs att lärdomar dras efter genomförda insatser. Detta genomförs på olika sätt enligt följande:

- Avstämning och utvärdering på veckomöten och vid överlämningar.
- Erfarenhetsutbyten inom och mellan grupper av funktioner.
- Lagstadgad utvärdering inom ramen för undersökningsrapporter.
- Omvärldsbevakning och samverkan med andra aktörer.

Under framtagandet av detta handlingsprogram har det konstaterats att förbundet till viss del behöver utveckla arbetet med att ta vara på erfarenheter efter genomförda händelser. Detta kan exempelvis genomföras genom att utveckla förbundets arbete med analys och statistik.

Bilaga A. Dokumentförteckning

Följande dokument ligger till grund för handlingsprogrammet:

- Riskanalys
- Riktlinje för kompetenskrav inom NÄRF
- Riktlinje för planering av tillsyn
- Riktlinje för olycksutredning
- Planering för höjd beredskap (sekretessbelagd)
- Beredskapsnivåer för operativ systemledning
- Gemensam operativ systemledning
- Körtidsanalys
- Samrådsredogörelse

Bilaga B. Beskrivning av samråd

Förbundet har genomfört samråd genom formell remiss med följande aktörer:

Medlemskommuner

Färgelanda kommun – Remissvar har inkommit.
Melleruds kommun – Remissvar har inkommit.
Trollhättans Stad – Remissvar har inkommit.
Vänersborgs kommun – Remissvar har inkommit.

Övriga kommuner

Alingsås kommun
Bengtsfors kommun
Dals-Ed kommun – Remissvar har inkommit.
Essunga kommun
Grästorps kommun
Lidköpings kommun
Lilla Edets kommun
Munkedals kommun – Remissvar har inkommit.
Uddevalla kommun
Åmål kommun

Räddningstjänster

Räddningstjänsten i Dals-Ed
Räddningstjänsten Mitt Bohuslän – Muntliga synpunkter har inkommit
Räddningstjänsten Orust
Räddningstjänsten Västra Skaraborg – Remissvar har inkommit.
Räddningstjänsten Östra Skaraborg – Remissvar har inkommit.
Södra Bohuslänns Räddningstjänstförbund
Samhällsskydd Mellersta Skaraborg
Räddningstjänsten Bengtsfors
Räddningstjänsten Åmål

Myndigheter

Myndigheten för samhällsskydd och beredskap – Remissvar har inkommit.
Försvarsmakten
Länsstyrelsen i Västra Götaland – Remissvar har inkommit.
Sjöfartsverket – Remissvar har inkommit.

Trafikverket

Kustbevakningen sydväst – Remissvar har inkommit.
Polismyndigheten – Remissvar har inkommit.

Övriga

SOS Alarm
NU-sjukvården, ambulans

Samrådsredogörelse

En separat samrådsredogörelse har upprättats där samtliga synpunkter på remissen har besvarats. De flesta synpunkter har varit av redaktionell art. Nedan följer ett urval av synpunkter som medfört förändringar eller där det finns olika ståndpunkter mellan förbundet och remitterad aktör.

Färgelanda kommun

Färgelanda kommun har i sitt yttrande angett att de gärna skulle se fler exempel från varje medlemskommun avseende trygghetsskapande åtgärder. Vidare anser de att insatstiden till tätorten Stigen inte är längre än till övriga delar av kommunen, detta eftersom körtiden inte är längre.

Förbundet har inte genomfört någon förändring av handlingsprogrammet till följd av synpunkterna. Detta då uppgifterna baseras på förbundets körtidsanalys som har tagits fram bland annat utifrån vägdata från Trafikverket.

Kustbevakningen

Kustbevakningen anger i sitt yttrande att de gränser som anges i bilaga C inte stämmer överens med vad som anges i MSB:s handbok om att enligt 3 kap. 8 § andra stycket i LSO lämna uppgifter om hamnar och deras gränser i vatten. Det saknas flera hamnar som ligger under det kommunala ansvaret. Vidare anger Kustbevakningen att det är viktigt att dessa gränser är tydligt redovisade.

Förbundet har inte genomfört någon förändring av handlingsprogrammet till följd av synpunkten. Förbundet har genomfört efterforskningar för att se om det finns några ytterligare kommunala hamnar inom förbundsområdet, utan att hitta några nya hamnar.

Melleruds kommun

Melleruds kommun anger i sitt yttrande att ansvarsfördelningen som anges på sida 5 i remissutgåvan av handlingsprogrammet är fel (sidan 6 i denna version). Kommunen vill ha en förändring i skrivelsen om ansvar för särskilt riskutsatta personer så att det i stället återspeglar ansvaret för särskilt riskutsatta personer i kommunens omsorg.

Förbundet har uppdaterat handlingsprogrammet utifrån denna synpunkt enligt kommunens förslag.

Melleruds kommun anger även att förmågan för räddningsstyrkan i Åsensbruk behöver beskrivas tydligare. Detta särskilt då Åsensbruk anges som ett område med förhöjd brandrisk.

Förbundet har uppdaterat handlingsprogrammet utifrån denna synpunkt. En ny förmågebeskrivning har upprättats som benämns "Första insatsåtgärd" i avsnitt 8.2.1.

Myndigheten för samhällsskydd och beredskap, MSB

MSB anger i sitt yttrande att den övergripande beskrivningen av kommunens risker kan utvecklas. Vidare anser MSB att beskrivningen av kommunens förmåga till utrymning via fönster behöver bli tydligare.

Förbundet har uppdaterat handlingsprogrammet utifrån dessa synpunkter.

Trollhättans stad

Trollhättans stad anger i sitt yttrande att handlingsprogrammet kan kompletteras med en närmare tidsangivelse avseende förmågehöjning vid olyckor i form av infrastruktur- eller byggnadskollaps och explosioner.

Förbundet har inte genomfört någon uppdatering av handlingsprogrammet. Frågan kommer att hanteras i förbundets styrdokument för verksamhetsmål.

Vänersborgs kommun

Vänersborgs kommun anger i sitt yttrande vikten av att möta behovet av information till allmänhet och invånare samt att de saknar lydelse kring förbundets kommunikationsplan.

Förbundet har uppdaterat handlingsprogrammet utifrån denna synpunkt.

Bilaga C. Hamnar och dess gränser i vatten

Staten har ansvaret för sjöräddning avseende liv och miljö i Väneren. Undantag gäller för hamnområden där ansvaret ligger på kommunerna. Nedan visas kartor för de aktuella hamnområdena med kommunalt ansvar som är placerade inom Norra Älvsborgs Räddningstjänstförbunds geografiska upptagningsområde.

Vänersborgs hamnanläggning/Vassbotten

Karta med avgränsning hamnanläggning Vänersborg/Vassbotten. Område nedanför röd linje är kommunalt ansvar.



Karta: Lantmäteriet

Göta Älv-Vargön

Karta avgränsning inlopp Göta älv-Vargön vid Stållbron. Område nedanför röd linje är kommunalt ansvar.



Karta: Lantmäteriet

Dalbergså

Karta avgränsning Dalbergsåns utflöde i Vänern. Område till vänster om röd linje är kommunalt ansvar.



Karta: Lantmäteriet

Sunnanå

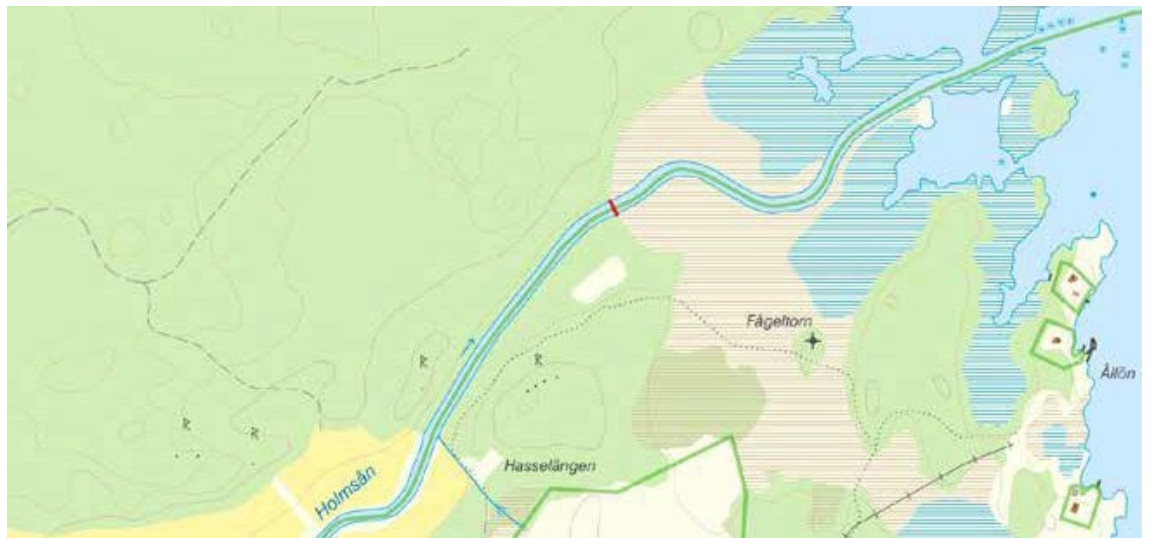
Karta avgränsning Sunnanå hamnanläggning i Mellerud. Område till vänster om röd linje är kommunalt ansvar.



Karta: Lantmäteriet

Holmsån

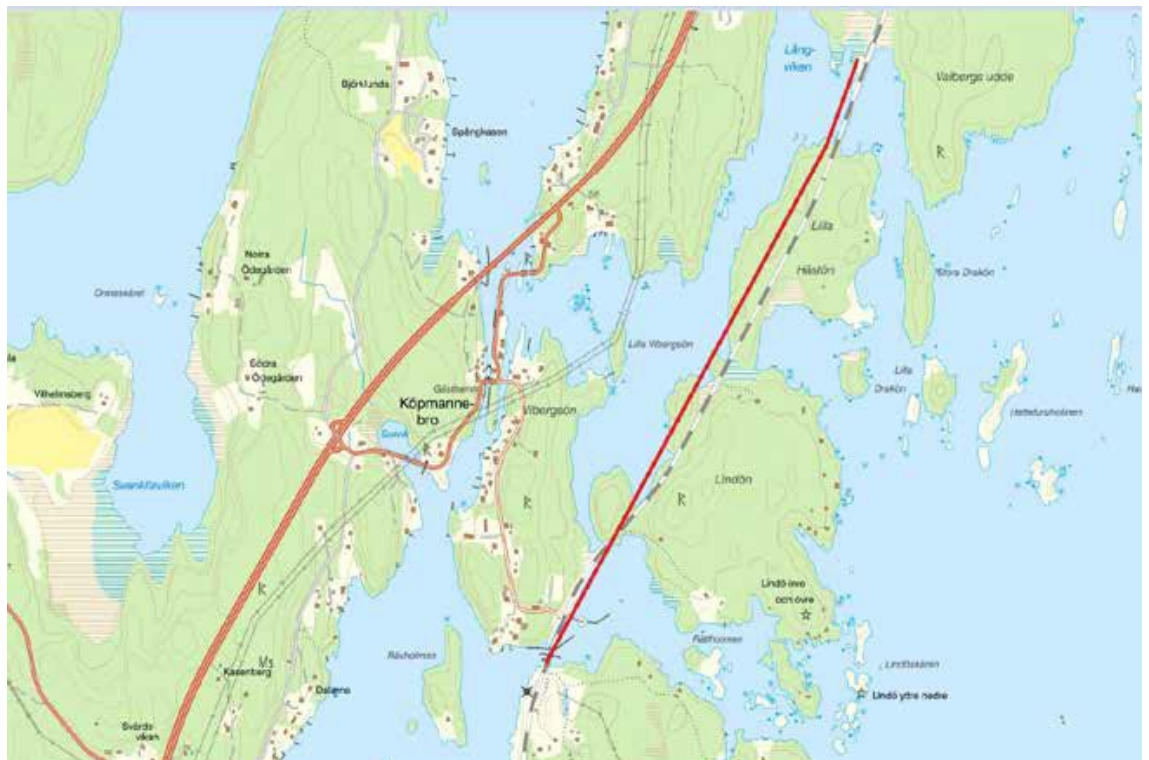
Karta avgränsning Holmsåns utflöde i Vänern. Område till vänster om röd linje är kommunalt ansvar.



Karta: Lantmäteriet

Köpmannebro

Karta avgränsning Köpmannebro-Vänern. Område till vänster om röd linje är kommunalt ansvar.



Karta: Lantmäteriet